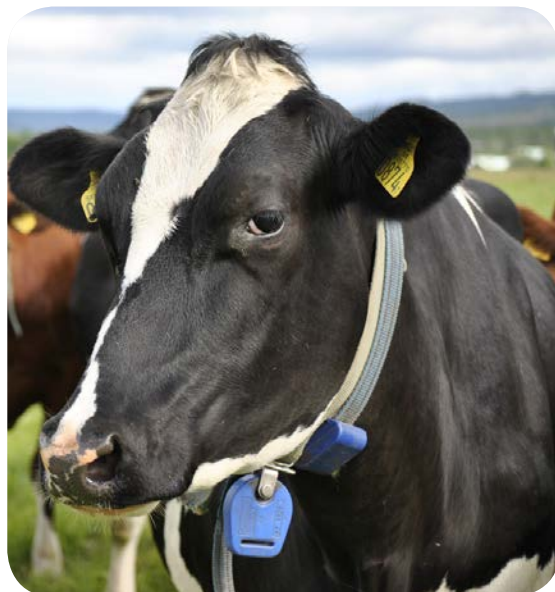
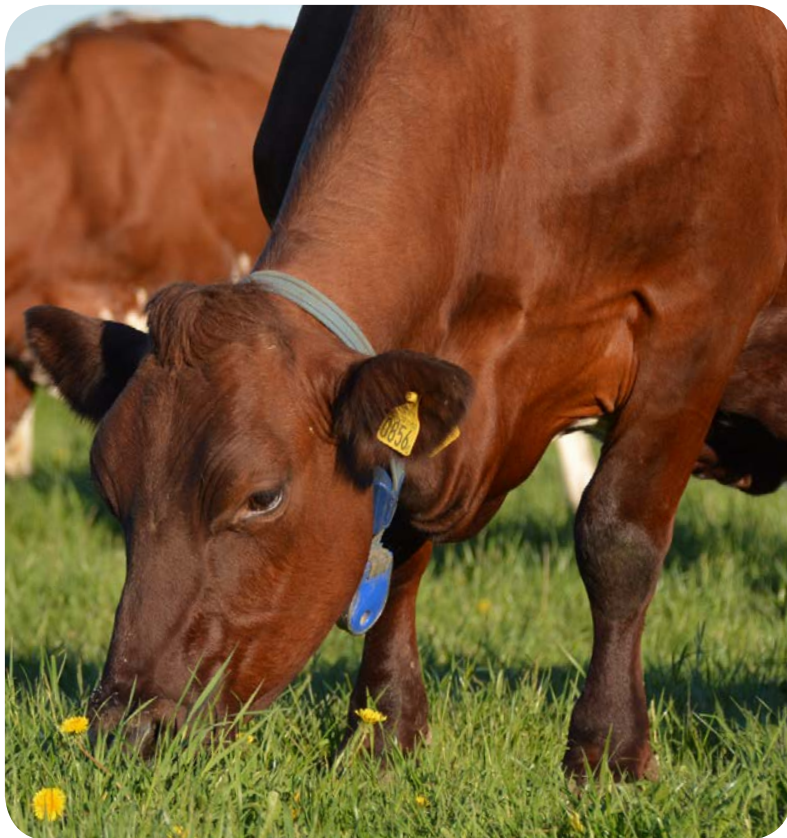


Husdjursstatistik

2018

Cattle statistics



VÄXA
S V E R I G E

Innehåll

Kokontroll.....	6
KAP, Kött Avel Produktion.....	6
Seminverksamhet med nötkreatur.....	6
Djurhälsovård.....	6
Diagram 1. Anslutning till Kokontrollen 1960 – 2017.....	7
Diagram 2. Medelavkastning i kg ECM mjölkförkontrollerade och ickekontrollerade kor 1965–2017.....	7
Tabell 1. Anslutning till Kokontrollen	8
Tabell 2. Antal besättningar grupperade efter storlek och förening.....	9
Tabell 3. Antal kontrollerade kor i olika stora besättningar per förening	10
Tabell 4. Kor i kontroll och medelavkastning per ras	11
Tabell 5. Antalet kontrollerade kor av olika raser 1942 – 2017	11
Tabell 6. De kontrollerade kornas rasfördelning.....	11
Tabell 7. Avkastning i officiell kontroll	12
Tabell 8. Anslutning och avkastning i officiell kontroll 1900 – 2017	13
Tabell 9. Medelavkastning för olika raser 1980 – 2017	14
Tabell 10. Föreningsmedeltal för SRB	15
Tabell 11. Föreningsmedeltal för SLB	15
Tabell 12. Föreningsmedeltal för SKB	16
Tabell 13. Föreningsmedeltal för SJB	16
Tabell 14. Avkastning per ko i kg ECM per förening och besättningsstorlek.....	17
Tabell 15. Resultat i Kokontrollen per län.....	18
Tabell 16. Mejerijämförelser	19
Tabell 17. Jämförelse mellan produktions- och stalltyp för mjölkproduktion, celltal.....	20
Tabell 20. Könskvoter samt procent svåra förlossningar, döda kalvar, tvillingfödslar och missbildningar per ras.....	21
Tabell 22. Fördelning av utgångna kor per utgångsorsak, ras och avkastningsnivå	22
Tabell 23. Ålder på utgångna kor efter ras	23
Tabell 26. Fruksamhetsuppgifter från Kokontrollen per förening	24
Tabell 27. Fruksamhetsuppgifter från Kokontrollen per ras och avkastningsnivå	25
Tabell 28. Jämförelse mellan produktions- och stalltyp för kalvningsuppgifter och rekrytering	26
Tabell 28. Jämförelse mellan produktions- och stalltyp för fruktsamhet	27
Tabell 30. Anslutning till köttboskapskontrollen, KAP	28
Tabell 31. Kalvningsresultat i KAP för renrasiga djur och korsningar.....	29
Tabell 34. Födelsevikter, kg, i KAP	30
Tabell 34a Frekvens tvillingfödslar i KAP	30
Tabell 35. 200-dagarsvikter, kg, i KAP	31
Tabell 36. 365-dagarsvikter, kg, i KAP	31
Tabell 37. 550-dagarsvikter, kg, kvigor	31

Tabell 39. Första insemination på kor och kvigor per förening	32
Tabell 40. Antal första insemination på kor respektive kvigor per förening	33
Tabell 41. Fruktksamhet hos hondjur per förening	34
Tabell 42. Antal djurägarinseminationer och andel av totala antalet inseminationer per förening	34
Tabell 43. Fördelning av inseminationerna med hänsyn till tjurarnas ras	35
Tabell 44. Procentuell fördelning av inseminationerna med hänsyn till tjurarnas ras	36
Tabell 45. Totala antalet inseminationer fördelade efter tjurarnas och hondjurens ras	37
Tabell 46. Procentuell fördelning av inseminationerna efter hondjurens och tjurarnas ras	37
Tabell 51. Procentuell fördelning på celltalsklasser av leverantörernas geometriska celltalsmedeltal (aritmetiskt medeltal av samtliga besättningsars geometriska medeltal) per husdjursförening, och hela landet.....	38
Tabell 52. Sjukdomar i kokontrollanslutna besättningar. Mjölkornas sjuklighet, antal sjukdomstillfällen per 100 avslutade/avbrutna laktationer	38

Content

Milk Recording	6
KAP, Beef Recording.....	6
Artificial insemination in cattle.....	6
Animal Health	6
Diagram 1. Affiliation with the milk recording scheme, 1960 – 2017.....	7
Diagram 2. Average yield, kg ECM, for milk recorded and not recorded cows, 1960 –2017.....	7
Table 1. Affiliation with the milk recording scheme	8
Table 2. Number of herds grouped according to herd size and livestock association	9
Table 3. Number of milk recorded cows per herd size and livestock association.....	10
Table 4. Number of milk recorded cows and average yield per breed.....	11
Table 5. Number of milk recorded cows of different breeds, 1965 – 2017.....	11
Table 6. Percentage distribution of milk recorded cows on breeds	11
Table 7. Milk production in milk recorded herds	12
Table 8. Affiliation with the official milk recording scheme, and yield, 1900 – 2017.....	13
Table 9. Average yield for different breeds, 1980 – 2017.....	14
Table 10. Livestock association means, SRB	15
Table 11. Livestock association means, SLB	15
Table 12. Livestock association means, SKB	16
Table 13. Livestock association means, SJB	16
Table 14. Yield per cow, kg ECM, grouped according to livestock association and herd size	17
Table 15. Milk recording results per administrative province	18
Table 16. Milk comparisons – dairy deliveries versus milk recording data	19
Table 17. Comparison between type of system, buildings for milkproduction and somatic cell count	20
Table 20. Sex distribution and percentage difficult calvings, stillborn calves, twins, and malformations per breed	21
Table 22. Distribution of culled cows according to culling reason, breed and yield	22
Table 23. Age of culled cows according to breed	23
Table 26. Fertility data per livestock association, milk recorded cows	24
Table 27. Fertility data per breed and yield level, milk recorded cows	25
Table 28. Comparison between type of system, buildings for calving parameters, replacement.....	26
Table 29. Comparison between type of system, buildings for fertility parameters	27
Table 30. Affiliation with the beef recording scheme KAP	28
Table 31. Calvings in KAP, pure breeds and crosses.....	29

Table 34. Birth weights, kg, in kap	30
Table 34. Frequency of twin births in KAP.....	30
Table 35. Weights at 200 days, kg, in KAP.....	31
Table 36. Weights at 365 days, kg, in KAP	31
Table 37. Weights at 550 days, kg, heifers	31
Table 39. Number of first inseminations in cows and heifers per livestock association	32
Table 40. Number of first inseminations in cows and in heifers per livestock association	33
Table 41. Female fertility per livestock association	34
Table 42. Number of do-it-yourself inseminations, and the share of the total number of inseminations per livestock association.....	34
Table 43. Distrttribution of inseminations on sire breed.....	35
Table 44. Percentage distribution of inseminations on sire breed	36
Table 45. Distribution of inseminations on breed of sires and dams.....	37
Table 46. Percentage distribution of inseminations on breed of sires and dams.....	37
Table 51. Percentage distribution on cell count classes of the average geometric somatic cell count of all milk suppliers (arithmetic mean of all herds' geometric mean), shown per livestock association.	38
Table 52. Diseases in milk-recorded herds. Disease incidence in dairy cows, number of diagnosed cases per 100 completed/interrupted lactations.....	38

Husdjursstatistik 2018

Cattle Statistics

Här presenteras statistik från husdjursföreningarnas verksamhet för kokontrollåret 1/9 2016 – 31/8 2017. Precis som tidigare är resultaten uppdelade i områden som beskrivs enligt följande:

Statistics shown are covering the work of the Växa Sverige and the livestock associations during the milk-recording year September 2016 through August 2017. Like previous years, the results are given for each field of activity, which are described as follows:

Kokontroll/Milk Recording

Kokontrollen är central i Växa Sveriges verksamheter. Här finns resultat för avkastning, fruktsamhet, rekrytering, åldersfördelning med mera. Resultaten är uppdelade på tabeller för hela landet, för respektive husdjursförening samt rasvis. Det finns även uppdelningar med resultat för olika avkastningsnivåer och besättningsstorlek för vissa av tabellerna. I vissa tabeller finns historisk data.

The milk-recording scheme takes a central role in the work of Växa Sverige. Results are given for yield, fertility, replacement of livestock, age distribution, etc. Tables are shown on a national basis as well as for each livestock association and per breed of cattle. Some tables also show results for different yield levels and herd sizes, and some include historical data.

KAP, Kött Avel Produktion/KAP, Beef Recording

KAP är Kokontrollens motsvarighet i besättningar som bedriver avel för kötttraserna eller föder upp djur för slakt.

KAP is equivalent to the milk-recording scheme in herds breeding beef cattle or with production of cattle for slaughter.

Seminverksamhet med nötkreatur/ Artificial insemination in cattle

Uppföljning av seminverksamheten är central för mjölkproduktionen. Här finns uppgifter samlade kring seminverksamheten, kornas fruktsamhet samt kring tjuranvändning i semin.

The AI work and subsequent follow-ups of results are vital in dairy production. Data are compiled on the fertility of the dairy cows, utilisation of bulls, etc.

Djurhälsovård/Animal Health

Djurhälsan har en central roll inom mjölkproduktionen. Här redovisas ett urval av uppgifter kring kornas hälsa, mjölk kvaliteten avseende celltal samt kommentarer om bekämpningsprogram för sjukdomar. För en mer fullständig redovisning inom detta område hänvisas till en skrift benämnd "Djurhälsovård 2016/2017" utgiven av Växa Sverige.

The health of the dairy cows plays a central role in dairy production. A selection of data on animal health and milk quality with regard to somatic cell count is presented here, along with comments on current disease control programmes. For a more complete account in this area, we refer to "Animal Health 2016/2017", published by Växa Sverige.

Diagram 1. Anslutning till Kokontrollen 1960 - 2017

Diagram 1. Affiliation with the milk recording scheme, 1960 – 2017

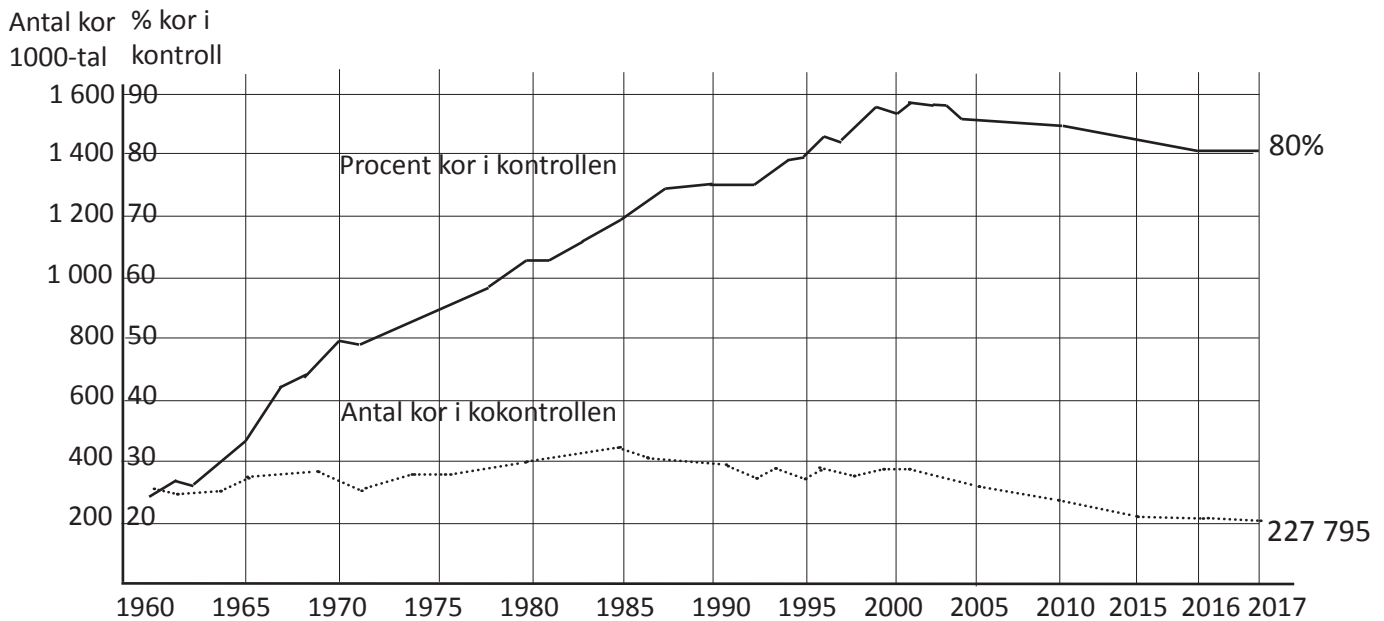
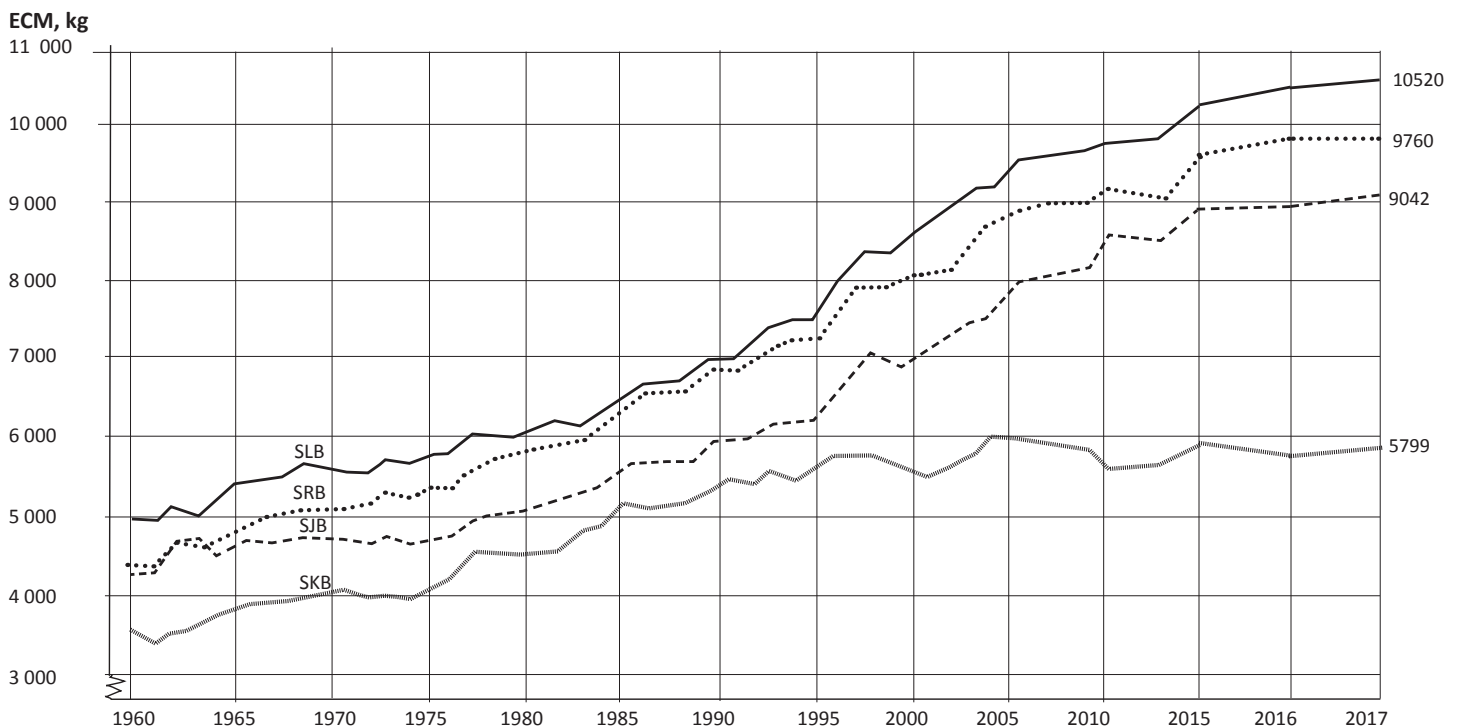


Diagram 2. Medelavkastning i kg ECM mjölk för kontrollerade och icke kontrollerade kor 1960 - 2017

Diagram 2. Average yield, kg ECM, for milk recorded and not recorded cows, 1960 – 2017



Tabell 1. Anslutning till kokontrollen (Kontrollår 2017)

Table 1. Affiliation with the milk recording scheme (Milk Recording year 2017)

Förening Marknadsområde	Officiell Kokontroll		Totalt antal kor	Anslutning jämfört med föregående år		Kor/besättn i officiell kontroll
	Besättn	Kor		Besättn	Medelkor	
Skånesemin	204	23 137	24 334	-25	-1 809	113,4
Växa Sverige Mitt	601	47 562	49 893	-48	-1 697	79,1
Växa Sverige Väst	334	30 997	32 683	-22	-1 501	92,8
Växa Sverige Sydväst	166	19 038	19 722	-16	-1150	114,7
Växa Sverige Öst	555	43 787	47 349	-52	-3680	78,9
Rådgivarna i Sjuhärad	113	8 633	9 094	-10	- 846	76,4
Växa Sverige Sydöst	360	39293	41 452	-32	-1 898	109,1
Växa Sverige Nord	224	15 348	16 155	-21	- 950	68,5
Hela Landet	2 557	227 795	240 682	-226	-13 530	89,1
Föregående år	2 783	241 434	254 212	-285	-14 452	86,8

Tabell 2. Antal besättningar i kokontroll grupperade efter storlek och förening (Kontrollår 2017)

Table 2. Number of herds grouped according to herd size and livestock association (Milk recording year 2017).

Förening / Marknadsområde	Antal kor per besättning*								Summa
	1 - 24,9	25 - 49,9	50- 74,9	75 - 99,9	100 - 149,9	150- 199,9	200 - 299,9	300 -	
Skånesemin	10	51	43	15	41	19	17	8	204
Växa Sverige Mitt	81	168	155	46	81	35	23	12	601
Växa Sverige Väst	21	85	93	40	47	20	19	9	334
Växa Sverige Sydväst	8	39	32	22	25	17	14	9	166
Växa Sverige Öst	62	141	144	89	65	28	16	10	555
Rådgivarna i Sjuhärad	11	42	22	12	16	3	4	3	113
Växa Sverige Sydöst	15	82	86	38	61	37	26	15	360
Växa Sverige Nord	34	68	60	22	25	7	6	2	224
Hela Landet	242	676	635	284	361	166	125	68	2 557
Föregående år	284	758	678	311	386	173	120	73	2 783
2014/15	317	890	738	356	392	179	128	68	3 068
2013/14	347	1 007	770	391	419	180	120	64	3 298
2012/13	417	1 104	855	376	419	165	118	55	3 509
2011/12	481	1 293	897	390	417	161	104	54	3 797
2010/11	556	1 404	960	398	419	144	94	47	4 022
2009/10	641	1 581	982	424	419	135	82	37	4 301
2008/09	726	1 743	1 062	421	422	138	81	29	4 622
2007/08	833	2 018	1 129	414	403	132	73	28	5 020
2006/07	933	2 320	1 165	413	378	112	60	24	5 465
2005/06	1 284	2 706	1 251	422	367	102	58	22	6 212
2004/05	1 467	2 924	1 303	414	355	97	49	20	6 629
2003/04	1 631	3 225	1 321	418	326	90	45	16	7 072
2002/03	1 891	3 484	1 282	413	290	77	42	15	7 494
2001/02	2 180	3 761	1 280	375	281	77	41	11	8 006

Hela landet	Antal kor per besättning							Summa
	1 - 9,9	10 - 14,9	15 - 19,9	20 - 24,9	25 - 49,9	50 - 74,9	75 -	
Dito 2000/01	190	465	823	979	4 072	1 273	736	8 538
1999/00	223	543	938	1 145	4 341	1 255	670	9 115
1998/99	226	652	1 078	1 282	4 684	1 234	628	9 784
1997/98	283	753	1 207	1 532	4 875	1 146	566	10 362
1996/97	311	808	1 347	1 631	4 931	1 127	544	10 699
1995/96	390	963	1 472	1 780	5 124	1 060	459	11 248
1994/95	439	1 103	1 642	1 826	5 311	1 047	446	11 814
1993/94	412	1 045	1 569	1 846	5 309	1 010	421	11 612
1992/93	436	1 113	1 720	1 922	5 323	954	370	11 838
1991/92	516	1 268	1 872	2 030	5 254	821	329	12 090
1990/91	638	1 468	2 168	2 211	5 340	772	298	12 895
1989/90	841	1 842	2 701	2 586	5 807	816	298	14 891
1988/89	1 000	2 142	2 987	2 851	5 608	729	282	15 599
1987/88	1 128	2 410	3 191	2 942	5 514	705	265	16 155
1986/87	1 246	2 537	3 263	2 990	5 556	690	259	16 541
1985/86	1 271	2 607	3 297	2 973	5 635	677	281	16 741
1980/81	2 078	3 432	3 588	2 916	4 866	588	239	17 707
1975/76	3 652	4 780	3 901	2 513	3 384	345	206	18 781
1970/71	8 186	6 645	3 500	3 501		382		22 214
1965/66	13 327	7 870	2 968	2 753		392		27 310

* Från och med 2002 är det ny indelning av antal kor per besättning.

Tabell 3. Antal kontrollerade kor¹⁾ i olika stora besättningar per förening (Kontrollår 2017)

Table 3. Number of milk recorded cows per herd size and livestock association (Milk Recording year 2017)

Förening	Antal kor per besättning*							Summa	
	1- 24,9	25- 49,9	50- 74,9	75- 99,9	100- 149,9	150- 199,9	200- 299,9		300-
Skånesemin	180	2 022	2 800	1 276	5 222	3 278	4 126	4 233	23 137
Växa Sverige Mitt	1 388	6 369	9 874	3 940	10 197	5 941	5 394	4 458	47 561
Växa Sverige Väst	351	3 182	5 904	3 398	5 659	3 436	4 456	4 611	30 997
Växa Sverige Sydväst	123	1 472	2 005	1 890	3 041	2 965	3 294	4 248	19 038
Växa Sverige Öst	1 159	5 298	9 047	7 605	7 869	4 672	4 026	4 110	43 786
Rådgivarna i Sjuhärad	181	1 505	1 450	975	2 051	541	881	1 049	8 633
Växa Sverige Sydöst	293	3 086	5 299	3 281	7 517	6 364	6 130	7 323	39 293
Växa Sverige Nord	635	2 416	3 786	1 870	3 169	1 258	1 582	631	15 347
Hela Landet	4 310	25 350	40 165	24 235	44 725	28 455	29 889	30 663	227 792
Föregående år	5 198	28 409	42 594	26 471	47 866	29 688	28 379	32 828	241 434
Dito	2014/15	5 860	33 358	46 266	30 219	48 570	30 567	30 606	255 757
	2013/14	6 363	37 468	47 901	33 217	52 293	30 851	28 565	265 504
	2012/13	7 688	40 960	53 081	32 087	52 117	28 173	28 193	267 196
	2011/12	8 788	48 094	55 775	33 277	51 537	27 391	24 849	273 311
	2010/11	10 253	51 872	59 343	34 048	51 817	24 685	22 630	274 987
	2009/10	11 771	58 402	60 349	36 274	51 699	23 043	19 609	275 713
	2008/09	13 226	64 400	65 064	25 923	52 143	23 464	19 472	28 5246
	2007/08	15 101	74 644	69 227	25 558	49 391	20 722	17 225	10 465
	2006/07	18 011	85 129	71 217	35 540	45 950	19 196	14 456	8 643
	2005/06	23 197	99 183	76 242	36 382	44 256	17 633	13 966	8 126
	2004/05	26 620	106 365	79 178	35 571	42 555	16 697	11 775	7 211
	2003/04	29 475	116 711	79 745	36 040	38 521	15 369	10 950	5 560
	2002/03	33 957	125 273	76 922	35 435	34 490	13 025	10 129	5 428
	2001/02	39 214	135 264	76 859	32 055	32 686	13 049	9 785	3 903

Hela landet	Antal kor per besättning							Summa	
	1 - 9,9	10 - 14,9	15 - 19,9	20 - 24,9	25 - 49,9	50 - 74,9	75 -		
Dito	2000/01	1 500	5 901	14 506	22 007	145 145	76 008	83 417	348 485
	1999/00	1 740	6 921	16 601	25 729	154 081	74 785	75 341	355 197
	1998/99	1 754	8 209	19 054	28 791	165 032	73 684	70 243	366 767
	1997/98	2 209	9 608	21 266	34 438	170 837	68 488	63 125	369 972
	1996/97	2 466	10 250	23 728	36 730	116 493	66 813	60 028	371 948
	1995/96	3 083	12 277	25 907	39 840	177 285	62 968	51 093	372 453
	1990/91	4 820	18 633	37 995	49 524	180 889	45 344	32 862	370 067
	1989/90	6 351	23 340	47 448	57 899	194 911	47 891	33 194	411 027
	1985/86	9 564	32 754	57 348	66 168	186 348	39 587	31 344	423 113
	1980/81	15 306	42 951	62 399	64 793	160 613	34 991	27 634	408 687
	1975/76	26 434	59 628	67 381	55 722	111 086	20 398	22 602	363 253
	1970/71	57 917	82 235	60 383		97 419		29 887	327 841
	1965/66	92 962	96 044	51 021		76 448		29 632	346 152

1) Helårsanslutna kor

* Från 2002 är det ny indelning av antal kor per besättning

Tabell 4. Kor i kontroll och medelavkastning per ras (Kontrollår 2017)

Table 4. Number of milk recorded cows and average yield per breed (Milk Recording year 2017)

Ras	Mjölk Kg	Fett		Protein		Fett Protein kg	ECM Kg	Kor i officiell kontroll		Rasför- delning
		%	Kg	%	Kg			Antal	+ - 0 mot föreg år	
SRB	9 161	4,39	402	3,64	334	735	9 760	81 602	- 6 876	35,8
SLB	10 325	4,11	424	3,48	359	783	10 520	125 684	- 6 731	55,2
SKB	5 509	4,34	239	3,56	196	435	5 799	735	- 162	0,3
SJB	6 984	5,94	415	4,15	290	705	9 042	1 942	- 55	0,9
Övriga	9 518	4,29	408	3,54	337	745	9952	17 832	187	7,8

Tabell 5. Antalet kontrollerade kor av olika raser 1955-2017

Table 5. Number of milk recorded cows of different breeds, 1955-2016

År	SRB	SLB	SKB	SJB
1955	234 510	70 379	18 631	949
1960	190 468	64 363	14 173	839
1965	228 966	66 521	17 626	630
1970	232 625	74 665	10 379	632
1975	224 992	89 077	4 219	4 270
1977	226 890	102 387	3 386	3 902
1978	228 011	108 698	3 008	3 790
1979	232 128	117 278	2 820	3 783
1980	238 275	126 267	2 791	3 773
1981	240 428	132 761	2 781	3 828
1982	244 701	140 245	2 797	3 939
1983	246 066	146 433	2 788	3 991
1984	249 743	153 418	2 873	4 117
1985	249 900	158 515	2 863	4 305
1986	238 050	155 980	2 768	4 388
1987	233 019	155 522	2 674	4 534
1988	230 066	156 516	2 577	4 628
1989	229 902	157 873	2 530	4 739
1990	229 482	160 290	2 538	4 671
1991	211 273	150 237	2 318	3 748
1992	199 491	143 892	2 178	2 965
1993	203 189	149 672	2 221	2 726
1994	205 116	155 487	2 163	2 389
1995	204 122	163 185	2 222	2 184
1996	196 486	163 590	2 289	1 989
1997	192 766	165 982	2 198	1 787
1998	189 459	168 735	2 325	1 730
1999	185 448	171 289	2 243	1 737
2000	176 619	169 920	2 154	1 741
2001	171 318	169 108	1 997	1 719
2002	166 995	168 183	1 797	1 786
2003	160 571	166 182	1 760	1 803
2004	158 259	166 706	1 672	1 887
2005	152 693	165 038	1 685	1 980
2006	146 884	163 626	1 607	2 078
2007	137 851	157 184	1 418	2 099
2008	131 958	154 065	1 330	2 080
2009	128 621	152 060	1 319	2 072
2010	122 025	147 562	1 254	2 006
2011	118 391	147 555	1 187	2 032
2012	111 207	141 548	1 075	2 005
2013	105 458	141 388	823	1 925
2014	103 686	141 524	839	1 845
2015	97 357	138 192	891	1 848
2016	88 478	132 414	897	1 997
2017	81 602	125 684	735	1 942

Tabell 6. De kontrollerade kor- nas rasfördelning (%), Kokontrollår 1965-2017

Table 6. Percentage distribution of milk recorded cows per breed (Milk Recording year 1965-2016)

År	SRB	SLB	SKB	SJB	Övriga
1965	69,7	20,3	5,4	1,1	3,6
1970	67,7	21,7	3,0	1,6	6,0
1975	63,0	25,0	1,2	1,2	9,6
1980	58,0	30,8	0,7	0,9	9,6
1981	57,3	31,7	0,7	0,9	9,4
1982	56,8	32,5	0,6	0,9	9,2
1983	56,2	33,4	0,6	0,9	8,9
1984	55,8	34,2	0,6	0,9	8,5
1985	55,3	35,1	0,6	1,0	8,0
1986	54,9	35,9	0,6	1,0	7,6
1987	54,7	36,4	0,6	1,1	7,2
1988	54,5	37,1	0,6	1,1	6,7
1989	54,5	37,5	0,6	1,1	6,3
1990	54,4	38,0	0,6	1,1	5,9
1991	54,3	38,6	0,6	1,0	5,5
1992	54,3	39,2	0,6	0,8	5,1
1993	54,0	39,8	0,6	0,7	4,9
1994	53,5	40,6	0,6	0,6	4,7
1995	52,3	41,8	0,6	0,6	4,7
1996	51,4	42,8	0,6	0,5	4,7
1997	50,1	44,0	0,6	0,5	4,8
1998	49,8	44,3	0,6	0,5	4,8
1999	49,0	45,2	0,6	0,5	4,7
2000	47,9	46,1	0,6	0,5	4,9
2001	47,6	47,0	0,5	0,5	4,4
2002	47,1	47,4	0,5	0,5	4,5
2003	46,4	48,0	0,5	0,5	4,6
2004	45,9	48,3	0,5	0,5	4,8
2005	45,2	48,8	0,5	0,6	4,9
2006	44,4	49,4	0,5	0,6	5,1
2007	43,8	49,9	0,5	0,7	5,2
2008	43,1	50,4	0,4	0,7	5,4
2009	42,7	50,5	0,5	0,7	5,6
2010	42,1	50,9	0,4	0,7	5,9
2011	41,1	51,3	0,4	0,7	6,3
2012	40,7	51,8	0,4	0,7	6,4
2013	39,5	52,9	0,3	0,7	6,6
2014	39,1	53,3	0,3	0,7	6,6
2015	38,1	54,0	0,3	0,7	6,8
2016	36,6	54,8	0,4	0,8	7,3
2017	35,8	55,2	0,3	0,9	7,8

Före 1964 avser fördelningen rastyp för besättningar. Därefter avser fördelningen medelkoantalet oberoende av besättningarnas rastyp. SAB och RB ingår i SRB.

Tabell 7. Avkastning i officiell kontroll (Kontrollår 2017)**Table 7. Milk production in milk recorded herds (Milk Recording year 2017)**

Förening	Mjök kg	Fett		Protein		Kg fett+ kg prot	ECM Kg	+- mot föreg. år
		%	kg	%	kg			
Skånesemin	10 014	4,07	408	3,47	347	755	10 151	36
Växa Sverige Mitt	9 609	4,27	410	3,56	342	752	10 042	30
Växa Sverige Väst	9 878	4,17	412	3,49	345	757	10 156	38
Växa Sverige Sydväst	10 354	4,19	434	3,54	366	800	10 705	106
Växa Sverige Öst	9 621	4,23	407	3,56	343	749	10 006	6
Rådgivarna i Sjuhärad	9 718	4,27	415	3,55	345	760	10 148	73
Växa Sverige Sydöst	9 919	4,29	425	3,59	356	781	10 406	107
Växa Sverige Nord	9 488	4,27	405	3,56	338	743	9 918	109
Hela Landet	9 801	4,22	414	3,54	347	761	10 175	53
Föregående år	9 759	4,24	414	3,50	342	756	10 122	219

Tabell 8. Anslutning och avkastning i officiell kontroll 1900 – 2017

Table 8. Affiliation with the official milk recording scheme, and yield, 1900 – 2017

År	Antal besättningar	Antal kor*	Mjök kg	Fett		Protein		Fett + protein kg	ECM kg**
				%	kg	%	kg		
1900	46	1 203	2 857	3,20	92	–	–	–	2 523
1905	2 742	91 620	2 908	3,39	99	–	–	–	2 648
1910	9 406	198 389	2 828	3,43	97	–	–	–	2 586
1915	11 009	198 831	2 818	3,42	96	–	–	–	2 567
1920	6 444	140 366	2 929	3,47	102	–	–	–	2 702
1925	9 263	192 630	3 154	3,55	112	–	–	–	2 942
1930	16 318	288 293	3 486	3,68	126	–	–	–	3 284
1935	19 183	318 042	3 587	3,64	131	–	–	–	3 400
1940	23 430	351 396	3 458	3,78	131	–	–	–	3 345
1945	23 588	334 942	3 605	3,82	138	–	–	–	3 508
1950	29 611	369 056	4 011	3,91	157	–	–	–	3 958
1955	27 604	330 783	3 937	4,02	158	–	–	–	3 948
1960	23 724	283 330	4 398	4,09	180	–	–	–	4 455
1965	26 535	339 725	4 870	4,15	202	–	–	–	4 978
1970	24 320	353 146	5 111	4,13	211	–	–	–	5 209
1975	19 342	362 878	5 467	4,04	221	3,37	184	405	5 499
1980	17 982	410 480	5 916	4,14	245	3,41	202	447	6 044
1985	17 197	451 956	6 357	4,24	270	3,44	218	488	6 591
1990	14 891	421 780	7 067	4,27	302	3,44	243	545	7 319
1991	12 895	388 860	7 086	4,30	305	3,44	244	549	7 376
1992	12 090	367 452	7 085	4,30	305	3,46	245	550	7 376
1993	11 838	376 126	7 398	4,33	320	3,49	258	578	7 740
1994	11 612	383 124	7 656	4,35	333	3,46	265	598	8 011
1995	11 814	390 146	7 757	4,33	336	3,43	266	602	8 083
1996	11 248	382 511	7 809	4,24	331	3,39	265	596	8 033
1997	10 699	380 760	7 989	4,23	338	3,39	271	609	8 209
1998	10 362	380 567	8 103	4,21	341	3,38	274	615	8 298
1999	9 784	378 623	8 272	4,12	341	3,37	279	620	8 377
2000	9 115	368 350	8 537	4,11	351	3,35	286	637	8 612
2001	8 538	360 364	8 742	4,12	360	3,35	293	653	8 836
2002	8 006	354 801	8 784	4,11	361	3,35	294	655	8 862
2003	7 494	346 133	8 794	4,14	364	3,40	299	663	8 939
2004	7 072	345 038	8 994	4,16	374	3,40	306	680	9 177
2005	6 629	338 017	9 040	4,18	378	3,42	309	687	9 254
2006	6 212	318 984	9 108	4,15	378	3,41	311	689	9 283
2007	5 465	298 142	9 214	4,15	382	3,44	317	699	9 410
2008	5 020	292 334	9 162	4,15	380	3,40	311	691	9 325
2009	4 622	285 246	9 285	4,16	386	3,43	318	705	9 485
2010	4 302	275 716	9 221	4,20	387	3,43	317	704	9 468
2011	4 023	287 606	9 210	4,21	387	3,46	318	706	9 480
2012	3 798	273 312	9 261	4,21	390	3,45	320	710	9 532
2013	3 511	267 193	9 244	4,23	391	3,45	319	710	9 535
2014	3 300	265 506	9 445	4,20	397	3,47	327	724	9 721
2015	3 068	255 757	9 611	4,21	404	3,47	334	738	9 903
2016	2 783	241 434	9 759	4,24	414	3,50	342	756	10 122
2017	2 557	227 795	9 801	4,22	414	3,54	347	761	10 175

* Från och med 1964 räknas med totala medelkoantalet, tidigare år endast helårsanslutna.

** Före 1988 gäller 4 % mjök, från och med 1988 ECM

Tabell 9. Medelavkastning för olika raser 1980 – 2017

Table 9. Average yield for different breeds, 1980 – 2017

År	SRB					SLB				
	Mjölk kg	Fett %	Prot %	Fett+ prot.kg	ECM kg	Mjölk kg	Fett %	Prot %	Fett+ prot. kg	ECM kg
1980	5 845	4,20	3,40	444	6 030	6 175	3,98	3,37	454	6 162
1985	6 321	4,32	3,45	491	6 626	6 529	4,08	3,41	489	6 608
1990	6 994	4,35	3,46	546	7 315	7 295	4,13	3,40	549	7 405
1991	7 016	4,39	3,46	551	7 376	7 307	4,17	3,39	553	7 461
1992	6 986	4,38	3,48	549	7 357	7 330	4,17	3,40	555	7 480
1993	7 266	4,42	3,52	577	7 698	7 686	4,19	3,43	586	7 879
1994	7 507	4,44	3,50	596	7 969	7 953	4,20	3,39	604	8 142
1995	7 552	4,44	3,48	598	8 004	8 106	4,17	3,37	611	8 253
1996	7 562	4,35	3,44	589	7 911	8 199	4,10	3,33	609	8 251
1997	7 733	4,35	3,45	603	8 089	8 379	4,09	3,32	621	8 423
1998	7 830	4,33	3,44	608	8 168	8 504	4,07	3,33	629	8 521
1999	7 980	4,25	3,42	612	8 241	8 682	3,99	3,31	633	8 601
2000	8 209	4,24	3,41	628	8 458	8 963	3,96	3,28	649	8 842
2001	8 378	4,27	3,41	644	8 661	9 204	3,98	3,28	668	9 089
2002	8 427	4,27	3,43	649	8 717	9 234	3,94	3,28	667	9 082
2003	8 394	4,30	3,48	653	8 755	9 274	3,98	3,33	678	9 192
2004	8 545	4,32	3,49	667	8 932	9 521	4,01	3,34	700	9 490
2005	8 599	4,34	3,50	674	9 022	9 552	4,03	3,35	706	9 555
2006	8 633	4,32	3,49	674	9 027	9 645	4,00	3,34	708	9 602
2007	8 752	4,30	3,53	686	9 164	9 739	4,00	3,37	718	9 718
2008	8 730	4,30	3,49	679	9 102	9 618	4,01	3,32	708	9 606
2009	8 844	4,32	3,52	693	9 264	9 778	4,02	3,35	721	9 768
2010	8 741	4,35	3,53	689	9 201	9 736	4,07	3,36	723	9 782
2011	8 710	4,36	3,56	690	9 196	9 724	4,08	3,38	725	9 797
2012	8 753	4,36	3,56	693	9 246	9 771	4,08	3,37	728	9 845
2013	8 682	4,38	3,56	689	9 191	9 764	4,10	3,38	730	9 869
2014	8 855	4,35	3,57	702	9 352	9 976	4,08	3,39	745	10 065
2015	9 014	4,36	3,57	715	9 529	10 133	4,09	3,4	759	10 239
2016	9 156	4,40	3,60	733	9 747	10 274	4,12	3,44	776	10 452
2017	9 161	4,39	3,64	735	9 760	10 325	4,11	3,48	783	10 520

År	SKB					SJB				
	Mjölk kg	Fett %	Prot %	Fett+ prot.kg	ECM kg	Mjölk kg	Fett %	Prot %	Fett+ prot. kg	ECM kg
1980	4 416	4,37	3,55	350	4 666	4 115	5,85	4,02	406	5 255
1985	4 887	4,55	3,63	400	5 293	4 383	6,07	4,13	447	5 744
1990	5 386	4,47	3,58	434	5 779	4 860	6,01	4,05	489	6 286
1991	5 247	4,50	3,58	424	5 639	4 863	6,00	4,03	488	6 286
1992	5 352	4,52	3,61	435	5 782	4 883	6,00	4,03	490	6 308
1993	5 477	4,55	3,63	448	5 941	5 027	6,09	4,08	511	6 566
1994	5 451	4,57	3,61	446	5 920	5 208	6,11	4,03	528	6 807
1995	5 543	4,55	3,57	450	5 982	5 457	6,05	3,98	547	7 066
1996	5 373	4,50	3,55	433	5 770	5 422	5,92	3,93	534	6 915
1997	5 390	4,43	3,54	430	5 735	5 574	5,72	3,88	535	6 958
1998	5 338	4,44	3,54	426	5 681	5 635	5,70	3,87	539	7 010
1999	5 312	4,37	3,52	419	5 600	5 756	5,54	3,86	541	7 041
2000	5 464	4,37	3,51	431	5 765	6 106	5,54	3,82	571	7 450
2001	5 511	4,35	3,50	433	5 798	6 116	5,58	3,83	575	7 491
2002	5 653	4,37	3,52	446	5 961	6 132	5,64	3,86	583	7 575
2003	5 544	4,42	3,57	443	5 898	6 224	5,69	3,94	599	7 763
2004	5 663	4,47	3,60	457	6 070	6 327	5,66	3,90	605	7 858
2005	5 521	4,50	3,59	447	5 936	6 335	5,75	3,93	613	7 947
2006	5 510	4,48	3,57	444	5 904	6 445	5,71	3,94	622	8 053
2007	5 550	4,50	3,60	450	5 973	6 543	5,75	3,99	637	8 234
2008	5 590	4,45	3,54	447	5 958	6 472	5,76	3,94	628	8 127
2009	5 594	4,44	3,50	444	5 935	6 758	5,77	3,93	658	8 510
2010	5 477	4,40	3,54	435	5 801	6 755	5,76	3,98	658	8 508
2011	5 550	4,38	3,55	440	5 870	6 780	5,81	4,02	666	8 598
2012	5 461	4,39	3,55	434	5 784	6 731	5,83	4,03	664	8 560
2013	5 372	4,48	3,56	432	5 750	6 753	5,85	4,04	668	8 609
2014	5 515	4,40	3,56	439	5 851	6 820	5,84	4,06	675	8 698
2015	5 548	4,45	3,56	444	5 919	6 963	5,87	4,06	692	8 906
2016	5 371	4,42	3,58	429	5 716	6 965	5,93	4,11	699	8 984
2017	5 509	4,34	3,56	435	5 799	6 984	5,94	4,15	705	9 042

Tabell 10. Föreningsmedeltal för SRB (Kontrollår 2017)

Table 10. Livestock association means, SRB (Milk Recording year 2017)

Förening	Antal kor	Mjök kg	Fett		Protein		Fett + protein	ECM kg
			%	kg	%	kg		
Skånesemin	1 941	8 539	4,36	373	3,64	311	683	9 071
Växa Sverige Mitt	23 763	9 163	4,40	403	3,63	333	735	9 766
Växa Sverige Väst	10 438	9 231	4,34	401	3,60	333	734	9 760
Växa Sverige Sydväst	3 019	9 423	4,44	418	3,68	347	765	10 131
Växa Sverige Öst	19 345	9 103	4,37	398	3,64	332	729	9 680
Rådgivarna i Sjuhärad	3 222	9 243	4,43	409	3,64	337	746	9 892
Växa Sverige Sydöst	15 430	9 282	4,38	407	3,66	340	747	9 899
Växa Sverige Nord	4 441	8 851	4,47	395	3,68	326	721	9 544
Hela Landet	81 602	9 161	4,39	402	3,64	334	735	9 760
Föregående år	88 478	9 156	4,40	403	3,60	330	733	9 747

Tabell 11. Föreningsmedeltal för SLB (Kontrollår 2017)

Tabell 11. Livestock association means, SLB (Milk Recording year 2017)

Förening	Antal kor	Mjök kg	Fett		Protein		Fett + protein	ECM kg
			%	kg	%	kg		
Skånesemin	20 028	10 223	4,04	413	3,45	352	765	10 303
Växa Sverige Mitt	18 359	10 346	4,10	424	3,48	360	784	10 532
Växa Sverige Väst	18 633	10 310	4,08	420	3,43	354	774	10 428
Växa Sverige Sydväst	14 502	10 568	4,14	437	3,50	370	807	10 827
Växa Sverige Öst	20 396	10 228	4,08	418	3,49	357	775	10 400
Rådgivarna i Sjuhärad	4 569	10 149	4,16	422	3,48	354	776	10 414
Växa Sverige Sydöst	19 791	10 526	4,17	439	3,52	371	810	10 845
Växa Sverige Nord	9 402	10 028	4,15	416	3,50	351	768	10 291
Hela Landet	125 683	10 325	4,11	424	3,48	359	783	10 520
Föregående år	132 414	10 274	4,12	423	3,44	353	776	10 452

Tabell 12. Föreningsmedeltal för SKB (Kontrollår 2017)

Table 12. Livestock association means, SKB (Milk Recording year 2017)

Förening	Antal kor	Mjölk kg	Fett		Protein		Fett + protein	ECM kg
			%	kg	%	kg		
Skånesemin	21	5 821	4,41	256	3,58	208	465	6 189
Växa Sverige Mitt	457	5 356	4,34	232	3,55	190	422	5 638
Växa Sverige Väst	13	6 064	4,19	254	3,57	216	471	6 285
Växa Sverige Sydväst	5	7 450	4,67	348	3,57	266	613	8 150
Växa Sverige Öst	20	4 620	4,36	201	3,56	165	366	4 878
Rådgivarna i Sjuhärad	8	5 117	4,61	236	3,52	180	416	5 549
Växa Sverige Sydöst	19	7 216	4,16	300	3,50	253	553	7 409
Växa Sverige Nord	188	5 683	4,33	246	3,58	203	449	5 989
Hela Landet	735	5 509	4,34	239	3,56	196	435	5 799
Föregående år	897	5 371	4,42	237	3,58	192	429	5716

Tabell 13. Föreningsmedeltal för SJB (Kontrollår 2017)

Table 13. Livestock association means, SJB (Milk Recording year 2017)

Förening	Antal kor	Mjölk kg	Fett		Protein		Fett + protein	ECM kg
			%	kg	%	kg		
Skånesemin	71	6 802	5,99	408	4,17	284	691	8 858
Växa Sverige Mitt	326	7 300	5,96	435	4,13	301	736	9 452
Växa Sverige Väst	210	6 895	5,92	408	4,13	285	693	8 895
Växa Sverige Sydväst	66	7 631	5,80	443	4,10	313	755	9 717
Växa Sverige Öst	431	6 882	5,85	402	4,11	283	685	8 806
Rådgivarna i Sjuhärad	20	6 546	6,05	396	4,11	269	666	8 544
Växa Sverige Sydöst	570	7 188	5,99	431	4,25	305	736	9 404
Växa Sverige Nord	246	6 261	6,00	375	4,09	256	632	8 118
Hela Landet	1 941	6 984	5,94	415	4,15	290	705	9 042
Föregående år	1 997	6 965	5,93	413	4,11	286	699	8 984

Tabell 14. Avkastning per ko i kg ECM per förening och besättningsstorlek (Kontrollår 2017)

Table 14. Yield per cow, kg ECM, grouped according to livestock association and herd size (Milk Recording year 2017)

Förening	Antal kor per besättning**								Summa
	1- 24,9	25- 49,9	50- 74,9	75- 99,9	100- 149,9	150- 199,9	200- 299,9	300-	
Skånesemin	8 700	9 492	9 862	9 988	10 534	9 858	10 025	10 646	10 151
Växa Sverige Mitt	8 568	9 715	9 894	9 982	9 945	10 402	10 544	10 479	10 042
Växa Sverige Väst	8 659	9 937	9 885	10 020	10 392	10 270	10 577	10 085	10 156
Växa Sverige Sydväst	8 955	10 190	10 214	10 670	10 655	10 528	10 982	11 124	10 705
Växa Sverige Öst	8 880	9 616	9 948	10 057	9 945	10 363	10 123	10 458	10 006
Rådgivarna i Sjuhärad	7 915	9 926	9 914	9 694	10 114	10 301	11 220	10 683	10 148
Växa Sverige Sydöst	9 215	9 906	10 315	10 177	10 137	10 204	10 662	11 070	10 406
Växa Sverige Nord	9 143	10 068	10 185	9 522	9 888	9 524	9 905	10 655	9 918
Hela Landet*	8 777	9 802	10 002	10 044	10 154	10 245	10 479	10 681	10 175

Förening*	Antal kor per besättning**								Summa
	1- 24,9	25- 49,9	50- 74,9	75- 99,9	100- 149,9	150- 199,9	200- 299,9	300-	
2015/16	8 762	9 824	9 995	10 029	10 112	10 200	10 465	10 481	10 122
2014/15	8 667	9 676	9 733	9 877	9 892	10 007	10 175	10 315	9 903
2013/14	8 672	9 482	9 644	9 752	9 664	9 827	10 003	10 064	9 721
2012/13	8 369	9 396	9 501	9 590	9 530	9 619	9 711	9 847	9 535
2011/12	8 373	9 408	9 543	9 563	9 494	9 714	9 802	9 737	9 532
2010/11	8 456	9 411	9 457	9 605	9 412	9 697	9 726	9 672	9 480
2009/10	8 484	9 351	9 476	9 543	9 418	9 676	9 778	9 982	9 468
2008/09	8 450	9 406	9 572	9 533	9 490	9 645	9 749	9 693	9 486
2007/08	8 316	9 200	9 370	9 424	9 415	9 553	9 616	9 688	9 325
2006/07	8 343	9 305	9 499	9 536	9 510	9 660	9 666	9 892	9 410
2005/06	8 317	9 185	9 349	9 521	9 374	9 583	9 591	9 870	9 283
2004/05	8 264	9 187	9 388	9 453	9 312	9 661	9 513	9 717	9 254
2003/04	8 177	9 049	9 313	9 379	9 322	9 655	9 477	9 599	9 177
2002/03	7 998	8 852	9 086	9 149	9 106	9 276	9 363	9 386	8 939
2001/02	7 983	8 798	9 030	9 122	9 009	9 133	9 269	9 040	8 862

Förening*	Antal kor per besättning							Summa
	1- 9,9	10- 14,9	15- 19,9	20- 24,9	25- 49,9	50- 74,9	74-	
2000/01	7 044	7 463	7 966	8 295	8 783	9 063	9 105	8 836
1999/00	6 982	7 347	7 773	8 087	8 568	8 827	8 956	8 612
1998/99	6 686	7 269	7 580	7 886	8 344	8 636	8 717	8 377
1997/98	6 858	7 209	7 634	7 850	8 296	8 558	8 633	8 298
1996/97	6 889	7 171	7 554	7 810	8 215	8 496	8 521	8 209
1995/96	6 778	7 194	7 566	7 666	8 071	8 324	8 264	8 033
1994/95	6 862	7 297	7 617	7 756	8 143	8 362	8 318	8 083
1993/94	6 809	7 201	7 519	7 753	8 082	8 255	8 201	8 011
1992/93	6 686	7 065	7 383	7 536	7 790	7 942	7 984	7 740
1991/92	6 354	6 783	7 063	7 213	7 449	7 564	7 573	7 376
1990/91	6 434	6 767	7 103	7 227	7 468	7 595	7 538	7 376
1989/90	6 553	6 878	7 079	7 226	7 400	7 493	7 510	7 319
1988/89	6 379	6 626	6 823	6 950	7 088	7 174	7 188	7 011
1987/88	6 325	6 505	6 666	6 751	6 923	7 002	7 056	6 835
1986/87	6 218	6 526	6 652	6 762	6 944	7 054	7 120	6 849
1985/86	6 098	6 272	6 429	6 533	6 707	6 848	6 926	6 623
1984/85	6 038	6 222	6 354	6 490	6 680	6 830	6 893	6 591
1979/80	5 561	5 783	5 925	6 008	6 163	6 236	6 300	6 044
1974/75	5 128	5 349	5 455	5 515	5 636	5 693	5 759	5 499

* Från och med 1988/89 är 4 % mjölk uttryckt i ECM (energikorrigerad mjölk).

** Från och med 2002 är indelning av antal kor per besättning ändrad.

Tabell 15. Resultat i Kokontrollen per län (Kontrollår 2017)

Table 15. Milk recording results per administrative province (Milk Recording year 2017)

Län	Hel- årsbes	Kor	Kor/ bes	Mjök Kg	Fett %	kg	Protein %	kg	F+P kg	ECM kg	+/- jmf	Föreg år
Stockholm	29	2 187	75,4	10 070	4,28	431	3,59	362	793	10 652	153	10 499
Uppsala	78	6 785	87	9 628	4,25	409	3,58	344	753	10 048	-49	10 097
Södermanland	65	6 198	95,3	9 637	4,28	413	3,61	347	760	10 122	74	10 048
Östergötland	184	16 564	90	9 512	4,22	401	3,54	337	737	9 861	-14	9 875
Jönköping	238	17 854	75	9 747	4,22	411	3,56	347	758	10 127	69	10 058
Kronoberg	98	7 476	76,3	9 661	4,29	414	3,61	348	762	10 149	46	10 103
Kalmar	254	29 782	117,3	9 910	4,31	427	3,59	356	783	10 428	123	10 305
Gotland	107	9 310	87	9 918	4,21	417	3,57	354	772	10 297	28	10 269
Blekinge	31	2 018	65,1	9 407	4,22	397	3,63	342	739	9 832	13	9 819
Skåne	213	24 180	113,5	10 035	4,07	409	3,47	348	757	10 175	69	10 106
Halland	157	18 002	114,7	10 369	4,2	436	3,54	367	803	10 733	116	10 617
Västra Götaland	454	40 354	88,9	9 828	4,19	412	3,5	344	756	10 134	35	10 099
Värmland	59	5 515	93,5	9 467	4,21	399	3,5	332	730	9 784	2	9 782
Örebro	51	4 598	90,2	9 433	4,33	408	3,58	338	746	9 940	-84	10 024
Västmanland	33	3 823	115,8	9 805	4,29	421	3,53	346	767	10 254	254	10 000
Dalarna	56	4 467	79,8	9 935	4,24	422	3,55	353	774	10 342	-57	10 399
Gävleborg	95	5 769	60,7	9 534	4,22	402	3,55	338	741	9 897	-51	9 948
Västernorrland	68	4 758	70	9 423	4,26	402	3,52	332	733	9 809	-14	9 823
Jämtland	86	4 910	57,1	9 370	4,38	410	3,56	334	744	9 914	23	9 891
Västerbotten	150	9 247	61,6	9 577	4,31	413	3,59	344	756	10 075	170	9 905
Norrbottn	51	3 998	78,4	9 371	4,19	393	3,55	332	725	9 692	112	9 580
Totalt	2 557	227 795	89,1	9801	4,22	414	3,54	347	761	10 175	53	10 122

Tabell 16. Mejerijämförelser (Kontrollår 2017)

Table 16. Milk comparisons – dairy deliveries versus milk recording data (Milk Recording year 2017)

Förening	Redovisad andel mjölk i förhållande till kg mjölk enligt kokontrollen			Avvikelse fett, mejeri minus kokontroll %-enheter	Besättningar ¹⁾ med kvalificerad avvikelse %	
	% mejeri-mjölk	% hemma-förbrukning	Totalt			
Skånesemin	92,0	5,0	97	0,02	7,4	
Växa Sverige Mitt	91,3	6,3	97,6	0,05	12,3	
Växa Sverige Väst	92,3	5,8	98,1	0,03	6,9	
Växa Sverige Sydväst	92,9	5,5	98,4	0,00	6,3	
Växa Sverige Öst	93,0	5,8	98,8	0,04	7,6	
Rådgivarna i Sjuhärad	91,8	5,8	97,6	0,04	3,5	
Växa Sverige Sydöst	93,4	4,8	98,2	0,01	12,4	
Växa Sverige Nord	94,0	4,7	98,7	0,08	11,5	
Hela Landet	92,5	5,5	98,0	0,03	9,3	
Dito	2015/16	92,7	5,5	98,2	0,04	8,3
	2014/15	93,3	5,2	98,5	0,03	7,0
	2013/14	93,2	5,6	98,8	0,02	5,7
	2012/13	93,6	5,4	99,0	0,03	5,7
	2011/12	93,1	5,4	98,5	0,03	6,1
	2010/11	92,9	5,5	98,4	0,05	7,0
	2009/10	92,8	4,9	97,7	0,05	7,0
	2008/09	93,2	4,8	98,0	0,08	7,4
	2007/08	93,0	4,9	97,9	0,10	8,0
	2006/07	93,0	5,0	98,0	0,08	5,4
	2005/06	92,7	5,2	97,9	0,09	6,4
	2004/05	92,7	5,3	98,0	0,09	6,2
	2003/04	92,8	5,4	98,2	0,09	6,4
	2002/03	92,5	5,4	97,9	0,08	5,9
	2001/02	92,6	5,4	98,0	0,07	5,9
	2000/01	92,5	5,4	97,9	0,07	6,3
	1999/00	92,4	5,5	97,9	0,09	7,6
	1998/99	92,3	5,6	97,9	0,07	6,4
	1997/98	92,3	5,7	97,9	0,06	5,3
	1996/97	92,2	5,7	97,9	0,06	5,3
	1995/96	92,3	5,7	98,0	0,05	4,9
	1994/95	92,4	5,5	97,9	0,04	5,7
	1993/94	92,6	5,4	98,0	0,04	4,7
	1992/93	92,8	5,3	98,1	0,05	4,6
	1991/92	92,6	5,4	98,0	0,05	4,3
	1990/91	92,8	5,2	98,0	0,05	4,1
	1989/90	93,1	5,3	98,4	0,05	3,9
	1988/89	92,4	5,8	98,2	0,04	4,3
	1987/88	92,4	5,9	98,3	0,02	4,7
	1986/87	92,6	5,9	98,5	0,03	4,6
	1985/86	92,4	5,9	98,3	0,02	4,9
	1984/85	92,9	5,1	98,0	0,00	5,0
	1979/80	91,6	4,7	96,3	0,03	9,7
	1975/76	91	5	96	-0,01	12,2
	1970/71	87	9	96	-0,08	-

¹⁾ Kvalificerad avvikelse innebär att leveransindex (mejerilevererad och hemmaförbrukad mjölk i procent av kontrollresultaten) för kg mjölk eller 4 % mjölk är under 92 eller över 107 eller avvikelse i fett är över 0,20 procentenheter. Tabellens avvikelse gäller ett medeltal för årets 12 månader.

Tabell 17. Jämförelse mellan produktions- och stalltyp för mjölkproduktion, celltal. (Kontrollår 2017)

Table 17. Comparison between type of system, buildings for milkproduction and somatic cell count (Milk Recording year 2017)

Besättn. storlek	Antal Besättn	Antal kor	Medel-koantal	Mjölk kg	Fett %	Fett Kg	Prot %	Prot Kg	ECM Kg	Medel-celltal
Konventionell drift										
- 49,9	822	26 498	32,2	9 192	4,34	399	3,62	333	9 729	212
50,0 - 99,9	743	52062	70,1	9 658	4,30	415	3,60	347	10 158	234
100,0-199,9	439	61 069	139,1	9 971	4,21	419	3,56	354	10 340	241
200, 0 -	160	50 214	313,8	10 451	4,17	435	3,52	368	10 756	239
Summa/medeltal	2 164	189 844	87,7	9 903	4,2	420	3,6	353	10 315	234
Ekologisk drift										
- 49,9	95	3145	33,1	8 531	4,3	369	3,5	299	8 929	219
50,0 - 99,9	176	12 368	70,3	9 114	4,2	383	3,4	314	9 366	258
100,0-199,9	88	12 065	137,1	9 208	4,1	381	3,4	316	9 386	274
200, 0 -	34	10 574	311,0	9 657	4,1	392	3,4	326	9 709	258
Summa/medeltal	393	38 152	97,1	9 246	4,1	384	3,4	317	9 431	260
AMS (Robot)										
- 49,9	21	889	42,3	9 044	4,27	386	3,51	318	9 422	273
50,0 - 99,9	363	26 240	72,3	9 697	4,22	410	3,54	343	10 064	258
100,0-199,9	269	37 490	139,4	10 032	4,13	414	3,52	353	10 281	259
200, 0 -	82	22 512	274,5	10 386	4,08	423	3,52	366	10 578	253
Summa/medeltal	735	87 132	118,5	10 012	4,1	415	3,5	353	10 284	257
Lösdrift, kall										
- 49,9	23	799	34,7	8 640	4,4	383	3,6	311	9 228	200
50,0 - 99,9	92	6 732	73,2	9 480	4,3	407	3,6	337	9 940	239
100,0-199,9	108	15 553	144,0	9 549	4,2	403	3,5	337	9 900	250
200, 0 -	44	16 460	374,1	10 237	4,2	428	3,5	356	10 516	258
Summa/medeltal	267	39 544	148,1	9 805	4,22	414	3,51	344	10 150	250
Lösdrift, varm										
- 49,9	55	2 105	38,3	9 092	4,3	394	3,6	323	9 571	236
50,0 - 99,9	432	31 635	73,2	9 618	4,3	409	3,5	341	10 024	252
100,0-199,9	348	48 650	139,8	9 966	4,2	417	3,5	352	10 287	251
200, 0 -	136	39 816	292,8	10 340	4,1	428	3,5	362	10 599	241
Summa/medeltal	971	122 206	125,9	9 983	4,19	418	3,53	352	10 308	248
Uppbundet, kortbås										
- 49,9	597	19 669	32,9	9 330	4,3	403	3,6	337	9 838	211
50,0 - 99,9	306	20 143	65,8	9 576	4,3	412	3,6	345	10 080	227
100,0-199,9	56	7 190	128,4	9 712	4,2	412	3,6	349	10 142	254
200, 0 -	10	3 308	330,8	10 496	4,2	437	3,5	364	10 754	237
Summa/medeltal	969	50 310	51,9	9 560	4,3	410	3,6	344	10 038	227
Uppbundet, långbås										
- 49,9	200	5 706	28,5	8 713	4,4	383	3,6	318	9 297	212
50,0 - 99,9	67	4 440	66,3	9 235	4,4	402	3,6	332	9 772	248
100,0-199,9	8	908	113,5	9 427	4,3	404	3,6	342	9 926	286
Summa/medeltal	275	11 053	40,2	8 981	4,4	392	3,6	326	9 540	232

Tabell 20. Könskvoter samt procent svåra förlossningar, döda kalvar, tvillingfödslar och missbildningar per ras. (Kontrollår 2017)

Table 20. Sex distribution and percentage difficult calvings, stillborn calves, twins, and malformations per breed (Milk Recording year 2017)

Ras	Mödrarna kvigor					Mödrarna kor					Mödrarna kvigor o kor		
	Antal kalvn	Könskvot % tjurkalvar	% svåra förlossningar	% dödf kalvar	% tvill. föds-lar	Antal kalvn	Könskvot % tjurkalvar	% svår förlossningar	% dödf kalvar	% tvill.-födslar	Antal kalvn	% självd efter 24h	% miss-bildn
SRB	27 974	50,8	3,06	5,81	1,10	47 321	52,3	1,5	3,91	3,49	75 295	0,35	0,13
SLB	46 671	49,4	3,29	7,97	0,97	76 847	52,1	1,39	4,29	3,75	123 518	0,25	0,09
SKB	249	56,0	3,21	11,16	0,40	586	50,9	1,34	3,92	1,49	835	1,20	
SJB	679	42,6	3,09	11,90	2,32	1 144	44,7	0,7	4,92	1,61	1 823	1,92	0,05
SRBxSLB													
SLBxSRB	6 144	50,4	2,66	6,26	1,09	10 893	52,19	1,57	4,20	3,55	17 037	0,30	0,10
Simmental	124	46,4	4,03	4,80	0,81	141	50,70	2,84	2,65	7,09	265	0,00	0,38
Hereford x mjölkras	1 679	52,6	5,84	6,99	1,37	3 149	52,61	2,25	3,23	2,75	4 828	0,41	0,12
Charolais x mjölkras	120	49,2	3,34	9,00	1,67	3 007	53,24	3,46	4,14	3,59	3 127	0,29	0,06
Simmental x mjölkras	475	49,9	7,37	8,09	1,06	5 196	51,92	3,12	3,46	3,50	5 671	0,26	0,16
Total	88 868	50,0	3,35	7,13	1,04	157 958	52,2	1,6	4,12	3,68	246 826	0,31	0,10
Föreg.år	97 431	50,6	3,61	7,19	1,02	169 883	52,1	1,71	4,07	3,52	267 314	0,39	0,10

Tabell 22. Fördelning av utgångna kor per utgångsorsak, rasvis (Kontrollår 2017)

Table 22. Distribution of culled cows according to culling reason, breed. (Milk Recording year 2017)

Ras	Antal Utgångna kor		Procent utslagna på grund av												% utgallrade kor	
	Sålda till liv	Ut-slagna	Nedsfrukts-het	Juversjuk-dom	Hög cellhalt	Förl. svårigheter	Kalvnö lamn	Ben o klöv-lidande	Annan sjukd	Svår mjölk	Låg avkast	Olycksfall	Lyn-angiven	Ej orsak	1:a kalv	samtliga kor
Hela landet																
SRB	508	31 221	18,2	16,4	6,9	1,0	0,8	7,3	2,9	7,4	15,8	1,5	1,4	13,1	30,9	38,0
SLB	734	44 305	18,0	17,5	7,5	1,2	1,2	9,0	3,7	3,8	10,1	3,2	1,0	16,0	26,6	35,3
SKB	32	231	10,4	18,2	9,1	2,6	0,4	1,7	3,0	6,1	6,9	2,6	2,6	18,2	27,4	31,4
SJB	11	645	14,0	18,6	9,3	0,3	1,7	5,9	2,0	6,2	17,2	1,6	0,3	15,2	32,2	33,2
Övriga	157	5 968	16,7	15,8	7,0	1,5	0,8	7,1	3,0	4,6	14,8	2,1	1,7	16,3	14,9	34,7
Totalt	1 442	82 370	17,9	17	7,2	1,1	1	8,1	3,3	5,2	12,6	2,4	1,2	15	26,2	36,2
Dito																
2015/16	1 508	82 783	17,9	16,9	7,3	1,1	1,2	8,1	3,2	5,2	12,6	2,3	1,2	15,2	26,3	37,7
2014/15	2 021	96 921	18,4	16,6	7,5	1,1	1,1	8,2	3,3	5,3	12,4	2,3	1,2	14,9	26,2	37,9
2013/14	2 261	96 061	19,5	15,9	7,7	1,2	1,2	8,1	3,5	5,4	11,1	2,3	1,1	15,3	25,4	36,2
2012/13	2 217	96 385	21,7	14,9	7,8	1,1	1,2	7,7	3,6	5,2	10,7	2,2	1,0	15,1	25,6	36,1
2011/12	2 367	99 899	21,7	14,9	7,8	1,1	1,2	7,7	3,6	5,2	10,7	2,2	1,0	15,1	25,7	36,6
2010/11	2 463	102 453	23,0	15,3	8,9	1,1	1,3	7,6	3,6	5,3	9,3	2,0	1,0	13,8	27,9	37,5
2009/10	2 575	101 567	22,7	15,4	8,9	1,1	1,4	7,5	3,8	5,3	9,0	1,9	1,0	14,5	25,8	37,8
2008/09	2 144	106 118	22,4	14,7	9,0	1,1	1,3	6,9	3,3	5,0	8,5	1,8	1,0	15,2	26,7	38,0
2007/09	2 314	102 128	24,4	15,3	9,0	1,0	1,3	7,1	3,4	5,0	9,3	1,7	1,0	14,2	25,2	35,7
2006/07	2 618	114 755	23,9	15,8	9,9	1,0	1,2	6,9	3,2	5,0	8,9	1,6	0,9	13,8	27,3	39,3
2005/06	2 669	118 882	24,5	16,1	9,3	1,0	1,4	6,5	3,6	5,2	8,7	1,7	1,0	13,6	13,2	38,1
2004/05	2 354	122 128	24,3	16,5	10,2	1,0	1,3	6,4	3,3	5,3	8,6	1,6	1,0	13,8	27,0	39,1
2003/04	2 741	124 153	24,6	16,8	10,1	0,9	1,2	5,9	3,0	5,4	8,8	1,4	1,0	14,6	27,7	38,3
2002/03	2 188	122 966	25,0	16,5	9,0	0,7	1,1	5,7	2,5	5,2	8,8	1,3	1,0	17,4	26,7	37,4
2001/02	2 556	128 912	23,7	16,6	8,4	0,7	1,1	5,6	2,4	5,4	8,5	1,2	1,0	19,0	27,2	38,4
2000/01	2 850	128 599	24,6	16,7	7,2	0,7	1,2	5,4	2,4	5,3	9,0	1,4	1,0	18,8	26,2	37,8
1999/00	3 105	134 307	25,9	17,1	7,3	0,8	1,3	5,4	2,7	5,3	9,3	1,5	1,1	18,1	27,3	38,8
1998/99	3 548	133 230	25,9	17,2	7,2	0,8	1,3	5,4	2,9	5,2	9,8	1,6	1,0	17,3	26,8	37,3
1997/98	3 297	134 564	24,3	16,5	6,6	0,8	1,2	5,2	2,7	4,9	8,8	1,7	0,9	22,2	26,8	37,4
1996/97	2 253	141 061	26,0	19,4	6,6	1,0	1,5	5,9	3,5	5,1	9,3	2,1	0,9	12,8	27,9	38,6
1995/96	2 030	137 230	26,3	19,9	5,6	1,1	1,8	5,8	3,8	4,6	9,0	2,1	0,8	16,2	25,4	37,4
1994/95	2 904	152 747	24,8	25,7	-	1,1	1,9	6,2	4,1	4,4	8,5	2,1	0,8	17,7	28,5	41,0
1993/94	2 505	134 942	26,2	22,3	-	1,1	2,0	6,1	3,9	4,6	9,4	2,1	0,8	18,5	26,3	36,8
1992/93	2 477	130 192	28,5	20,4	-	1,1	2,0	5,6	3,8	4,3	10,2	2,0	0,8	19,0	27,5	35,9
1991/92	1 943	130 386	29,6	20,6	-	1,1	2,0	5,6	3,5	4,0	10,2	2,0	0,9	18,3	27,7	36,6
1990/91	2 122	144 071	28,9	21,2	-	1,0	2,3	5,6	3,6	3,9	10,8	2,0	1,1	18,4	30,5	39,7
1989/90	2 874	150 475	28,6	21,3	-	1,0	2,4	5,6	3,9	4,1	11,5	2,3	1,2	18,1	29,4	37,4
1988/89	3 466	149 508	29,2	22,2	-	1,0	2,3	5,3	3,3	4,0	11,7	2,2	1,1	17,7	29,5	37,1
1987/88	3 955	152 034	29,0	21,5	-	1,1	2,3	5,8	..	3,0	12,3	2,1	1,2	21,7	30,7	38,1
1986/87	4 226	161 716	24,1	23,4	-	0,9	2,0	5,4	..	2,7	11,7	2,7	1,0	26,1	32,2	40,3
1985/86	3 396	166 964	24,8	21,5	-	0,9	1,9	5,2	..	2,6	13,1	2,7	0,9	26,4	34,6	41,0
1984/85	2 877	164 346	25,9	21,3	-	0,9	2,2	5,5	..	2,7	13,5	2,9	0,9	24,2	32,6	37,2
1980/81	3 064	135 690	27,5	20,1	-	1,0	2,3	4,9	..	2,7	14,1	3,5	1,1	22,8	28,0	34,0
1979/80	3 332	130 412	28,1	20,0	-	1,0	2,5	4,5	..	2,7	13,0	3,7	1,0	23,5	24,5	31,1
1974/75	4 266	116 569	29,3	17,0	-	1,0	2,6	3,1	..	2,6	16,0	4,3	1,2	22,9	25,1	32,6
1970/71	31,3	11,5	-	0,9	2,0	21,5	4,8	1,0	27,0

Tabell 23. Ålder på utgångna kor efter ras (Kontrollår 2017)

Table 23. Age of culled cows according to breed (Milk Recording year 2017)

Utgångsorsak	Ras					Totalt 2017	Totalt 2016	Totalt 2015	Totalt 2010	Totalt 2000
	SRB	SLB	SKB	SJB	Övriga					
	Ålder vid utgången månader									
Såld till liv	50,5	47,7	56,4	43,5	51,1	49,2	50,8	51,2	45,5	52,4
Nedsatt fruktsamhet	59,6	60,2	67,4	62,9	60,3	60,0	60,4	60,5	59,8	60,1
Ej dräktig	61,9	62,0		37,3	63,9	62,1	61,5	61,7	61,8	61,8
Mastit	62,4	61,6	76,2	58,9	61,3	61,9	61,5	61,3	60,7	60,8
Spenskada	62,2	60,9	68,0	62,7	61,1	61,4	61,0	61,5	61,6	62,0
Förlossningssvårighet	54,1	54,0	74,8	48,9	52,4	54,0	53,4	52,1	51,5	48,3
Kalvningsförlamning	73,3	71,4	85,7	66,1	73,2	72,0	70,8	71,7	70,2	71,3
Klövsvjukdom	64,3	66,3		78,0	62,9	65,4	66,2	66,7	63,6	64,1
Benlidande	64,8	65,0	97,0	58,7	62,6	64,7	64,7	64,9	63,2	62,6
Svårmjölkad	60,1	55,7	60,9	60,7	59,1	58,4	58,3	58,2	57,2	60,3
Kastning	56,6	56,4	103,8	63,1	55,0	56,5	57,0	57,4	56,9	57,8
Hög ålder	100,5	101,1	146,8	120,0	103,5	101,4	102,6	101,5	105,1	106,5
Låg avkastning	54,0	52,4	57,2	51,4	52,4	53,2	52,8	53,1	54,1	53,9
Lynnesfel	43,5	43,6	51,8	75,6	40,3	43,4	43,2	42,8	42,9	44,1
Olycksfall	54,8	53,0	75,8	63,3	54,9	63,7	53,1	54,0	54,2	55,4
Foderleda	61,4	58,6	40,3	47,8	59,8	59,3	59,2	58,1	58,3	58,3
Annan sjukdom	59,0	58,5	59,8	65,1	58,7	58,7	58,1	58,8	58,2	57,2
Missb. i spenar/juvern	49,0	44,9	34,3	65,8	60,0	47,5	49,7	48,4	49,7	45,5
Hög cellhalt	65,6	63,8	75,5	62,9	62,6	64,4	64,1	64,2	63,5	-
Övriga orsaker	61,9	61,1	67,4	63,7	59,6	61,3	61,7	61,3	60,0	59,6
Samtliga orsaker	60,5	60,2	68,9	60,7	59,3	60,3	60,2	60,3	60,9	-
exkl såld liv	60,6	60,4	70,9	61,0	59,6	60,5	60,4	60,5	61,5	60,6
Antal utgångna kor ¹⁾	31 221	44 305	231	645	5 968	82 370	91 028	96 921	104 142	113 230

¹⁾ Exkl djur sålda liv

Tabell 26. Fruktsamhetsuppgifter från kokontrollen per förening (Kontrollår 2017)

Table 26. Fertility data per livestock association, milk recorded cows (Milk Recording year (2017))

Förening	Antal dagar kalvn 1a ins	Antal dagar kalvn - senaste ins	Kalvningsintervall mån	Antal ins per hondjur ¹⁾	% behandl hondjur per serie ²⁾	% hondjur utslagna pga nedsatt frukt-samhet/ej dräktig, av samtliga kor
Skånesemin	92	134	13,6	1,85	5,5	6,0
Växa Mitt	83	118	13,0	1,80	1,8	6,3
Växa Väst	80	118	13,0	1,83	2,2	6,8
Växa Sydväst	82	122	13,1	1,85	5,1	6,6
Växa Öst	84	121	13,2	1,81	2,9	6,3
Rådgivarna i Sjuhärad	83	116	13,1	1,72	0,5	7,5
Växa Sydöst	83	121	13,1	1,84	4,7	6,1
Växa Nord	86	126	13,4	1,83	1,1	6,3
Hela landet	84	122	13,2	1,82	3,2	6,5
Dito 2015/16	84	121	13,1	1,81	3,5	6,7
2014/15	84	121	13,2	1,81	4,1	7,0
2013/14	85	122	13,2	1,81	4,1	7,1
2012/13	86	126	13,4	1,87	3,8	7,5
2011/12	88	130	13,4	1,9	3,35	8,60
2011/12	88	130	13,4	1,9	3,35	8,60
2010/11	92	129	13,4	1,77	3,32	8,58
2009/10	90	127	13,4	1,76	3,08	8,58
2008/09	92	129	13,4	1,77	3,32	8,9
2007/08	91	127	13,4	1,76	3,55	8,71
2006/07	92	129	13,3	1,77	3,53	11,64
2005/06	91	127	13,3	1,81	3,61	9,34
2004/05	93	129	13,3	1,82	3,75	9,25
2003/04	92	127	12,9	1,69	3,75	11,14
2002/03	89	124	13,2	1,74	6,49	11,01
2001/02	90	123	13,2	1,71	7,11	10,78
2000/01	89	122	13,1	1,70	7,60	10,9
1999/00	88	121	13,1	1,70	7,59	11,3
1998/99	87	119	13,0	1,71	6,7	10,7
1997/98	87	119	13,0	1,70	7,5	10,2
1996/97	85	116	12,9	1,69	8,2	11,0
1995/96	85	116	12,9	1,69	8,9	11,0
1994/95	85	115	12,9	1,69 (1,78) ¹⁾	9,8 (11,8) ²⁾	11,2
1993/94	83	114	12,8	1,71 (1,81) ¹⁾	10,2 (12,2) ²⁾	10,6
1992/93	82	112	12,7	1,69 (1,79) ¹⁾	9,5 (11,4) ²⁾	11,2
1991/92	82	110	12,7	1,66 (1,75) ¹⁾	9,2 (11,0) ²⁾	12,0
1990/91	83	111	12,7	1,66 (1,75) ¹⁾	9,0 (10,7) ²⁾	12,8
1989/90	82	109	12,7	1,65 (1,74) ¹⁾	8,4 (10,1) ²⁾	11,9
1988/89	82	109	12,7	1,68 (1,74) ¹⁾	9,7 (11,6) ²⁾	12,1
1987/88	83	109	12,6	1,73	12,1	11,9
1986/87	83	109	12,6	1,72	11,0	10,5
1985/86	83	108	12,6	1,72	10,8	10,9
1984/85	82	109	12,6	1,75	10,9	10,9
1979/80	83	111	12,7	1,75	10,9	10,4
1974/75	82	111	12,6	1,70	13,8	9,5

¹⁾ Fr o m 1988/89 ingår inte ominsemination i samma brunst. Siffrorna inom parentes anger de värden som är jämförbara med siffrorna före 1988/89.

²⁾ Fr o m 1988/89 räknas antalet behandlingar per påbörjad serie, tidigare per ko. Antalet påbörjade serier är 20 procent högre än antalet kor. Inom parentes anges de siffror som är jämförbara med tidigare års värden.

Tabell 27. Fruktksamhetsuppgifter från Kokontrollen per ras (Kontrollår 2017)

Table 27. Fertility data per breed and yield level, milk recorded cows (Milk Recording year 2017)

Avkastningsintervall	Ras	Antal besättn	Inkalv ålder	Kalvn 1:a ins mån	Kalvn senaste ins, dgr	Kalvn interv mån	Ins per hondjur ¹⁾ Totalt	Procent behandlande hondjur Totalt	per serie	Utslagna pga nedsatt fruktsamhet av samtl.kor
Totalt	SRB	2 183	27,5	82	116	13,0	1,81	2,51	0,70	6,5
	SLB	2 244	27,1	86	126	13,3	1,84	3,49	0,95	6,1
	SKB	129	28,5	92	122	13,4	1,67	1,04	0,52	3,1
	SJB	368	27,7	85	119	13,3	1,74	3,66	1,19	4,6
	Övriga	2 203	27,3	82	116	13,0	1,76	2,42	0,77	5,3
	Totalt	2 557	27,2	84	122	13,2	1,82	3,05	0,84	6,2

1) Inräknas ominsemination inom sex dagar blir siffran 5,2 procent högre.

Tabell 28. Jämförelse mellan produktions- och stalltyp för kalvningsuppgifter och rekrytering (Kontrollår 2017)

Table 28. Comparison between type of system and buildings for calving parameters and replacement. (Milk Recording year 2017)

Besättn storlek	Antal besättn	Antal kor	Medel koantal	Antal kalvn	Andel svåra kalvn	Andel dödf kalvar	% utgall samtl kor	% utgall 1a kalv	Ålder mån utg kor	Rekr %
Konventionell drift										
- 49,9	822	26 498	32,2	24 384	2,8%	3,9%	34,9	28,3	63,0	33,6
50,0 - 99,9	743	52 062	70,1	51 598	2,5%	5,2%	36,7	28,0	60,7	36,2
100,0-199,9	439	61 069	139,1	62 571	2,2%	5,7%	36,6	25,5	59,7	36,4
200, 0 -	160	50 214	313,8	52 182	1,7%	5,4%	36,0	24,2	58,4	37,7
Summa/medeltal	2164	189 844	87,7	190 735	2,2%	5,3%	36,2	26,2	60,1	36,3
Ekologisk drift										
- 49,9	95	3 145	33,1	3 016	3,1%	4,5%	37,9	29,5	63,2	34,1
50,0 - 99,9	176	12 368	70,3	12 647	2,8%	5,2%	35,4	26,6	61,1	35,6
100,0-199,9	88	12 065	137,1	12 478	2,0%	5,2%	35,9	24,8	62,3	35,3
200, 0 -	34	10 574	311,0	11 349	1,8%	5,6%	35,0	22,3	60,1	37,4
Summa/medeltal	393	38 152	97,1	39 490	2,3%	5,3%	35,6	25,0	61,4	35,9
AMS (Robot)										
- 49,9	21	889	42,3	763	2,9%	4,6%	45,1	37,8	64,2	33,6
50,0 - 99,9	363	26 240	72,3	26 600	2,7%	5,6%	37,9	27,9	59,8	36,9
100,0-199,9	269	37 490	139,4	38 963	2,3%	5,6%	37,5	26,4	58,9	37,1
200, 0 -	82	22 512	274,5	23 931	1,9%	5,2%	37,1	24,7	57,8	38,7
Summa/medeltal	735	87 132	118,5	90 257	2,3%	5,5%	37,6	26,5	59,0	37,4
Lösdrift, kall										
- 49,9	23	799	34,7	766	3,1%	3,3%	32,2	23,2	64,9	34,0
50,0 - 99,9	92	6 732	73,2	6 741	3,0%	5,4%	35,0	27,1	61,1	35,4
100,0-199,9	108	15 553	144,0	15 989	2,3%	6,1%	35,9	24,5	61,4	35,1
200, 0 -	44	16 460	374,1	16 987	1,6%	5,6%	33,1	22,5	59,6	35,4
Summa/medeltal	267	39 544	148,1	40 483	2,1%	5,7%	34,5	24,1	60,7	35,2
Lösdrift, varm										
- 49,9	55	2 105	38,3	1 947	0,2%	0,3%	42,1	32,6	62,7	35,2
50,0 - 99,9	432	31 635	73,2	32 107	1,7%	3,4%	37,2	27,4	60,1	36,5
100,0-199,9	348	48 650	139,8	50 064	2,6%	6,7%	36,9	25,7	59,4	36,8
200, 0 -	136	39 816	292,8	41 911	0,6%	1,8%	36,9	24,3	58,3	38,7
Summa/medeltal	971	122 206	125,9	126 029	2,2%	5,4%	37,1	25,8	59,3	37,3
Uppbundet, kortbås										
- 49,9	597	19 669	32,9	18 222	2,8%	3,9%	35,0	28,7	62,5	33,6
50,0 - 99,9	306	20 143	65,8	19 728	2,3%	4,9%	36,3	28,5	60,8	36,2
100,0-199,9	56	7 190	128,4	7 249	1,8%	5,7%	36,0	25,3	61,2	35,7
200, 0 -	10	3 308	330,8	3 397	2,4%	5,7%	34,7	22,5	60,5	36,7
Summa/medeltal	969	50 310	51,9	48 596	2,4%	4,7%	35,7	27,7	61,5	35,1
Uppbundet, långbås										
- 49,9	200	5706	28,5	5224	2,7%	3,4%	33,5	25,6	64,0	34,1
50,0 - 99,9	67	4440	66,3	4198	2,2%	4,9%	33,8	27,1	64,3	33,9
100,0-199,9	8	908	113,5	857	1,2%	4,7%	32,7	20,6	66,3	29,9
Summa/medeltal	275	11053	40,2	10279	2,4%	4,2%	33,6	25,8	64,3	33,6

Tabell 29. Jämförelse mellan produktions- och stalltyp för fruktsamhet (Kontrollår 2017)

Table 29. Comparison between type of system and buildings for fertility parameters (Milk Recording year 2017)

Besättn storlek	Antal besättn	Antal kor	Medel koantal	Inkalvn åld mån	KFI dagar	KSI dagar	Kalvn int. mån	Antal ins/bet
Konventionell drift								
- 49,9	822	26 498	32,2	28	96	139	13,8	1,81
50,0 - 99,9	743	52 062	70,1	28	89	127	13,4	1,78
100,0-199,9	439	61 069	139,1	27	83	119	13,1	1,77
200, 0 -	160	50 214	313,8	26	78	116	12,9	1,90
Summa/medeltal	2164	189 844	87,7	27	85	123	13,2	1,82
Ekologisk drift								
- 49,9	95	3 145	33,1	28	100	133	13,8	1,76
50,0 - 99,9	176	12 368	70,3	27	85	119	13,1	1,74
100,0-199,9	88	12 065	137,1	27	80	115	12,9	1,80
200, 0 -	34	10 574	311,0	26	76	112	12,8	1,87
Summa/medeltal	393	38 152	97,1	27	81	115	12,9	1,80
AMS (Robot)								
- 49,9	21	889	42,3	28	89	131	13,6	1,85
50,0 - 99,9	363	26 240	72,3	27	84	118	13,1	1,75
100,0-199,9	269	37 490	139,4	27	77	114	12,8	1,84
200, 0 -	82	22 512	274,5	26	74	113	12,7	1,96
Summa/medeltal	735	87 132	118,5	27	79	116	12,9	1,84
Lösdrift, kall								
- 49,9	23	799	34,7	28	89	124	13,3	1,72
50,0 - 99,9	92	6 732	73,2	28	84	119	13,0	1,75
100,0-199,9	108	15 553	144,0	27	83	118	13,0	1,77
200, 0 -	44	16 460	374,1	26	76	117	13,0	1,98
Summa/medeltal	267	39 544	148,1	27	80	118	13,0	1,85
Lösdrift, varm								
- 49,9	55	2 105	38,3	28	93	125	13,4	1,69
50,0 - 99,9	432	31 635	73,2	27	86	120	13,2	1,75
100,0-199,9	348	48 650	139,8	27	81	117	13,0	1,78
200, 0 -	136	39 816	292,8	26	78	114	12,8	1,87
Summa/medeltal	971	122 206	125,9	27	82	117	13,0	1,80
Uppbundet, kortbås								
- 49,9	597	19 669	32,9	28	96	140	13,8	1,84
50,0 - 99,9	306	20 143	65,8	28	91	134	13,6	1,84
100,0-199,9	56	7 190	128,4	28	81	122	13,2	1,84
200, 0 -	10	3 308	330,8	25	70	116	12,9	2,11
Summa/medeltal	969	50 310	51,9	28	90	133	13,6	1,86
Uppbundet, långbås								
- 49,9	200	5 706	28,5	28	95	136	13,8	1,80
50,0 - 99,9	67	4 440	66,3	29	92	137	13,7	1,85
100,0-199,9	8	908	113,5	30	106	143	14,0	1,79
Summa/medeltal	275	11 053	40,2	29	95	137	13,8	1,82

Tabell 30. Anslutning till köttboskapskontrollen KAP (Kontrollår 2017)

Table 30. Affiliation with the beef recording scheme KAP, (Milk Recording year 2017)

		Antal besättning	Renrasiga kor	Övriga kor	Övriga djur	Kor per besättning
Skånesemin	officiell kontroll	151	4 133	420	7 431	30,2
	övriga	11	166	487	1 043	59,4
Växa Sverige Mitt	officiell kontroll	147	3 422	1 219	7 335	31,6
	övriga	32	656	951	5 074	50,2
Växa Sverige Väst	officiell kontroll	68	956	92	2 170	15,4
	övriga	9	100	176	760	30,7
Växa Sverige Sydväst	officiell kontroll	36	782	56	1 381	23,3
	övriga					
Växa Sverige Öst	officiell kontroll	151	2 809	664	5 840	23,0
	övriga	28	470	490	2 156	34,3
Rådgivarna Sjuhärad	officiell kontroll	32	533	18	906	17,2
	övriga	2	42	103	238	72,5
Växa Sverige Sydost	officiell kontroll	40	1 531	302	4 506	45,8
	övriga	11	133	290	884	38,5
Växa Sverige Nord	officiell kontroll	13	343	10	596	27,2
	övriga	2			1	0,0
		646	14 509	2 781	30 165	26,8
		95	1 567	2 497	10 156	42,8

Övriga besättningar som deltar i KAP utanför officiell kontroll kan ha dikor och/eller ungnötsproduktion.

* Ändrad indelning av redovisning om anslutning till KAP, Köttboskapskontrollen fr.o.m. 2012

Tabell 31. Kalvningsresultat i KAP för renrasiga djur och korsningar (Kontrollår 2017)

Table 31. Calvings in KAP pure breeds and crosses, (Milk Recording year 2017)

Kalvningsresultat för kor i KAP (perioden 1/9 2016 till 31/8 2017)

Ras	Antal kalvningar	Antal kalvar	Kalvn. interv mån	% svåra förlossn	% dödf kalvar	% döda till avvänj	% totalt döda kalvar
Angus	1 160	1 187	12,5	0,9	1,9	1,0	2,9
Belted Galloway	74	72	13,4		2,7	1,4	4,1
Blonde	227	230	13,2	1,8	1,3	0,9	2,2
Charolais	3 378	3 480	12,4	0,7	3,2	1,6	4,9
Chianina	12	13	13,4	8,3	7,1	7,7	14,8
Dexter	111	110	13,5	2,7	0,9	1,8	2,7
Hereford	2 300	2 318	12,5	0,6	3,2	1,6	4,8
Highland	311	311	14,6	0,6	1,0	1,0	2,0
Limousin	1 058	1 048	12,7	0,6	2,0	1,6	3,6
Simmental	1 468	1 493	12,6	1,3	3,1	0,7	3,8
Wagyu	4	4	11,9				
Samtliga renrasiga	10 356	10 525	12,7	0,8	2,7	1,4	4,1
Samtliga korsningar	1 732	1 744	12,9	0,8	2,4	1,1	3,5

Kalvningsresultat för kvigor i KAP (perioden 1/9 2016 till 31/8 2017)

Ras	Antal kalvningar	Antal kalvar	Inkalvn. ålder	% svåra förlossn	% dödf kalvar	% döda till avvänj	% totalt döda kalvar
Angus	370	364	29,1	2,2	2,9	1,1	4,0
Belted Galloway	17	17	30,9				
Blonde	52	52	28,2	5,8		3,8	3,8
Charolais	990	976	27,2	2,1	4,6	2,2	6,8
Chianina	3	3	30,0				
Dexter	34	34	27,5	2,9			
Hereford	786	761	26,0	3,0	4,3	2,5	6,8
Highland	72	72	43,4	1,4			
Limousin	319	308	28,0	4,7	4,6	1,6	6,2
Simmental	508	498	25,7	2,6	4,6	2,2	6,8
Wagyu	5	5	25,6				
Samtliga renrasiga	3 261	3 196	28,1	2,7	4,0	2,0	6,0
Samtliga korsningar	693	683	30,1	2,7	3,8	0,3	4,1

År	Antal kalvningar	Inkalvn. ålder	Kalvn. interv mån	% svåra förlossn	% dödf kalvar	% döda till avvänj	% totalt döda kalvar
2017	16 042	28,4	12,7	1,3	3	1,4	4,4
2016	15 455	27,5	12,7	1,5	2,5	1,8	4,3
2015	14 749	27	12,7	1,4	3,1	1,9	5
2014	15 001	27,5	12,7	1,6	2,9	1,4	4,3
2013	15 212	27,5	12,7	1,8	3,4	2,1	5,5
2012	16 105	26,9	12,7	1,6	3,5	2,6	6,1
2011	17 072	27,6	12,6	1,3	3,3	3,3	6,6
2010	18 142	27,9	12,6	1,6	4,0	3,5	7,5
2009	18 737	28,0	12,6	1,8	3,4	3,6	7,8
2008	19 036	27,9	12,6	1,4	3,4	3,2	6,6
2007	18 167	28,0	12,7	1,6	3,6	2,9	6,5
2006	18 250	28,3	12,7	1,8	3,5	3,2	6,7
2005	18 496	29,9	12,7	1,7	3,7	3,4	7,1
2004	18 738	28,5	12,6	1,8	3,7	2,8	6,5
2003	18 721	29,6	12,6	2,1	4,0	2,8	6,8
2002	18 412	28,6	12,6	2,0	3,8	3,1	6,9
2001	19 544	28,9	12,6	2,4	4,1	3,2	7,2
2000	19 496	31,4	12,6	2,3	3,9	2,8	6,7
1990	9 766	27,0	12,5	3,5	4,5	1,1	5,6
1985	7 051	27,8	12,4	3,9	4,4	1,0	5,4
1980	11 978	28,1	12,4	4,4	4,2	1,9	6,1
1975	11 343	27,5	12,3	5,1	4,5	1,8	6,3

Tabell 34. Födelsevikter, kg, i KAP (Kontrollår 2017)

Table 34. Birth weights, kg, in KAP, 2017

Ras	Tjurar		Kvigor	
	Antal	Kg	Antal	Kg
Angus	629	40	626	38
Belted Galloway	30	31	33	28
Blonde	91	49	98	47
Charolais	1 750	49	1 686	46
Chianina	5	54	9	49
Dexter	52	21	38	19
Hereford	1 353	44	1 294	41
Highland	77	33	65	31
Limousin	598	44	541	41
Simmental	877	49	787	46
Wagyu	4	33	5	31
Totalt antal, alla raser	5 466		5 182	

Tabell 34a. Frekvens tvillingfödslar i KAP (Kontrollår 2017)

Table 34a. Frequency of twin births in KAP, 2017

Ras	% Flerfödsel
Angus	3,7
Blonde d'aquitaine	1,8
Charolais	5,7
Hereford	3,2
Highland	0,8
Limousin	0,7
Simmental	4,2
Belted Galloway	
Dexter	
Galloway	
Chianina	15,4
Waguy	

Tabell 35. 200-dagarsvikter, kg, i KAP (Kontrollår 2017)

Table 35. Weights at 200 days, kg, in KAP, 2017

Ras	Tjurar		Kvigor	
	Antal	Kg	Antal	Kg
Angus	541	289	524	268
Belted Galloway	7	212	16	177
Blonde	48	330	65	297
Charolais	1 302	317	1 330	281
Chianina	5	310	2	335
Dexter	6	160	10	133
Hereford	1 251	286	1 111	259
Highland	4	187	6	172
Limousin	472	293	476	264
Simmental	721	351	636	313
Wagyu	3	218	5	186
Totalt alla raser	4 360		4 181	

Tabell 36. 365-dagarsvikter, kg, i KAP (Kontrollår 2017)

Table 36. Weights at 365 days, kg, in KAP, 2017

Ras	Tjurar		Kvigor	
	Antal	Kg	Antal	Kg
Angus	353	497	356	406
Angus	357	505	363	407
Belted Galloway	10	266	24	265
Blonde	39	599	65	455
Charolais	1 111	603	1 280	452
Chianina	4	568	1	450
Hereford	873	501	861	404
Highland	4	314	5	245
Limousin	336	529	391	409
Simmental	553	620	529	484
Wagyu	1	271	3	272
Totalt alla raser	3 288		3 522	

Tabell 37. 550-dagarsvikter, kg, kvigor (Kontrollår 2017)

Table 37. Weights at 550 days, kg, heifers, 2017

Ras	Antal	Vikt
Angus	73	534
Blonde	2	687
Charolais	36	615
Hereford	127	524
Highland	2	334
Limousin	4	520
Simmental	6	651
Wagyu	2	383
Totalt alla raser	252	

Tabell 39. Antal första insemination på kor och kvigor per förening (Kontrollår 2017)

Table 39. Number of first inseminations in cows and heifers per livestock association (Milk Recording year 2017)

Förening	Antal första ins							
	2005/ 2006	2010/ 2011	2011/ 2012	2012/ 2013	2013/ 2014	2014/ 2015	2015/ 2016	2016/ 2017
Skånesemin	38 817	35 556	36 515	35 787	35 450	35 412	34 309	32 738
Växa Sverige Mitt	86 273	73 209	74 119	71 704	70 197	68 690	65 244	63 341
Växa Sverige Väst		34 398	50 055	48 630	48 295	47 968	44 491	42 839
Växa Sverige Sydväst	30 295	28 264	28 749	28 418	28 202	27 581	26 609	26 970
Växa Sverige Öst	107 234	85 872	73 770	70 914	70 042	68 422	66 006	61 609
Rådgivarna i Sjuhärad	13 367	12 238	12 698	12 447	12 733	12 451	11 960	11 773
Växa Sverige Sydost	57 246	58 751	61 264	60 175	60 285	58 785	57 727	54 646
Växa Sverige Nord	24 641	23 633	24 629	22 765	22 236	21 730	20 595	19 718
Hela landet	377 827	351 921	361 799	351 830	347 440	341 039	326 941	313 934

Tabell 40. Antal första insemination på kor respektive kvigor per förening (Kontrollår 2017)

Table 40. Number of first inseminations in cows and in heifers per livestock association (Milk Recording year 2017)

Förening	Antal första ins		Kvigor i % av alla
	Kor	Kvigor	
Skånesemin	23 337	9 401	28,7
Växa Sverige Mitt	45 481	17 860	28,2
Växa Sverige Väst	30 764	12 075	28,2
Växa Sverige Sydväst	18 681	8 289	30,7
Växa Sverige Öst	44 825	16 784	27,2
Rådgivarna i Sjuhärad	8 425	3 348	28,4
Växa Sverige Sydöst	39 349	15 297	28,0
Växa Sverige Nord	14 225	5 493	27,9
Hela landet	225 087	88 547	28,2
Dito 2015/16	236 471	90 470	27,7
2014/15	244 391	96 648	28,3
2013/14	249 827	97 613	28,1
2012/13	252 334	99 046	28,2
2011/12	258 387	103 412	28,6
2010/11	251 745	100 176	28,5
2009/10	250 457	99 930	28,5
2008/09	257 659	98 856	27,7
2007/08	263 745	101 912	27,9
2006/07	263 974	102 135	27,9
2005/06	272 162	105 665	28,0
2004/05	282 293	108 053	27,7
2003/04	291 103	108 562	27,2
2002/03	294 313	113 459	27,8
2001/02	298 467	114 037	27,6
2000/01	305 544	119 504	28,1
1999/00	312 939	118 683	27,5
1998/99	326 531	120 775	27,0
1997/98	335 731	127 800	27,6
1996/97	343 668	126 218	26,9
1995/96	352 026	132 591	27,4
1994/95	353 263	135 893	27,8
1993/94	368 438	135 948	27,0
1992/93	375 634	130 768	25,8
1991/92	369 810	137 629	27,1
1990/91	381 451	144 567	27,5
1989/90	414 588	158 395	27,6
1988/89	427 732	164 178	27,7
1987/88	433 445	164 867	27,6
1986/87	439 382	163 375	27,1
1985/86	452 850	164 446	26,6
1984/85	477 134	166 130	25,8
1983/84	488 540	171 594	26,0
1982/83	482 297	168 647	25,9
1981/82	483 519	167 298	25,7

Tabell 41. Fruktksamhet hos hondjur per förening (Kontrollår 2017)

Table 41. Female fertility per livestock association (Milk Recording year 2017)

Förening	Alla hondjur			Därav kvigor			Fruktsamhetsindex
	Antal ins	28 dag NR %	56 dag NR %	Antal ins	28 dag NR %	56 dag NR %	
Skånesemin	61 033	77,9	65,2	15 302	81,6	71,3	44
Växa Sverige Mitt	114 513	76,8	65,5	29 685	79,1	69,4	47
Växa Sverige Väst	79 754	76,4	64,6	19 931	80,7	70,9	47
Växa Sverige Sydväst	50 337	75,7	63,4	13 762	78,2	68,5	44
Växa Sverige Öst	112 583	76,9	65,4	27 225	80,2	70,8	47
Rådgivarna i Sjuhärad	20 721	77,6	66,9	5 318	81,4	72,0	49
Växa Sverige Sydost	103 512	75,9	63,8	24 968	80,6	70,9	41
Växa Sverige Nord	37 205	77,3	65,8	9 191	81,7	70,9	44
Hela landet	577 658	76,7	64,9	145 400	80,2	70,5	46

Tabell 42. Antal djurägarinseminationer och andel av totala antal inseminationer per förening (Kontrollår 2017)

Table 42. Number of do-it-yourself inseminations, and the share of the total number of inseminations per livestock association (Milk Recording year 2017)

Förening	Procent av totala antalet inseminationer										Antal djuräg. ins.
	2008	2009	2010	2011	2012	2013	2014	2015	2016	2017	
Skånesemin	51,0	52,0	53,6	54,3	56,2	59,5	62,7	62,7	63,2	63,2	38 599
Växa Sverige Mitt	45,0	52,0	57,2	60,5	65,8	71,3	75,0	77,0	78,7	78,7	90 108
Växa Sverige Väst			51,0	53,4	57,2	58,3	62,0	65,9	69,7	69,7	55 615
Växa Sverige Sydväst	51,0	53,0	53,0	55,9	57,3	61,2	63,4	63,5	65,4	65,4	32 932
Växa Sverige Öst	44,0	47,0	48,2	49,6	53,6	56,3	58,8	62,4	64,5	64,5	72 668
Rådgivarna i Sjuhärad	37,0	41,0	41,9	45,4	47,3	48,7	55,7	54,9	57,5	57,5	11 908
Växa Sydost	53,0	56,0	56,8	59,5	64,1	68,5	72,2	73,9	75,6	75,6	78 270
Växa Nord	39,0	42,0	49,8	51,0	54,2	63,1	70,1	78,7	80,7	80,7	30 039
Hela landet	46,0	50,0	52,7	55,0	58,8	62,7	66,2	68,7	70,8	70,8	410 139

Tabell 43. Fördelning av inseminationer med hänsyn till tjurarnas ras (Kontrollår 2017)

Table 43. Distribution of inseminations on sire breed (Milk Recording year 2017)

	SRB	SLB	SKB	SJB	Aberdeen Angus Hereford	Charolais Limousin Simmental	Blonde d'Aqui- taine	Total
Hela landet								
2016/17	179 488	317 774	1 049	6 295	24 555	35 842	971	577 658
2015/16	193 852	328 047	1 030	6 117	23 192	37 077	1 050	598 646
2014/15	219 273	350 675	1 106	6 651	16 884	30 444	749	633 203
2013/14	237 966	362 082	1 197	6 711	12 060	23 035	675	650 191
2012/13	263 002	377 202	1 294	6 760	9 692	18 670	436	682 490
2011/12	286 110	385 901	1 403	6 964	7 756	17 535	391	710 001
2010/11	262 887	358 499	1 602	6 196	6 267	14 457	485	653 377
2009/10	262 740	343 164	1 783	5 931	6 503	14 241	478	634 892
2008/09	274 998	345 761	2 075	5 947	7 073	4 355	475	650 772
2007/08	286 929	346 375	2 459	5 969	7 627	16 586	520	666 546
2006/07	287 848	340 206	3 379	5 557	9 735	20 765	674	668 271
2005/06	297 343	343 693	3 892	5 712	10 447	22 160	702	684 076
2004/05	312 146	348 393	4 179	5 693	11 753	25 359	757	708 392
2003/04	325 067	352 644	4 717	5 902	10 186	25 156	834	724 650
2002/03	337 287	359 207	5 161	5 907	9 369	24 802	816	742 731
2001/02	343 970	348 718	5 532	6 122	8 751	25 038	898	739 213
2000/01	353 399	354 315	6 219	5 203	8 856	34 463	1 111	763 566
1999/00	362 871	351 647	7 027	4 780	9 447	29 148	1 522	766 442
1998/99	382 789	356 797	7 837	5 197	8 149	27 253	1 884	789 906
1997/98	406 093	369 306	8 597	5 525	6 824	24 108	1 905	822 549
1996/97	419 695	371 727	8 495	5 178	5 221	20 867	1 785	833 175
1995/96	435 426	382 415	8 905	4 970	5 671	25 981	2 218	865 790
1994/95	452 371	379 762	8 697	4 645	5 972	27 605	1 773	880 948
1993/94	482 174	390 429	8 586	4 685	6 013	27 500	1 801	921 284
1992/93	472 217	376 034	8 790	5 000	10 696	36 098	–	908 835
1991/92	459 733	355 280	9 095	5 540	14 795	53 549	–	897 992
1990/91	470 537	347 431	9 411	6 939	17 944	73 467	–	925 729
1989/90	548 164	387 372	11 083	11 580	8 585	44 446	–	1 011 230
1988/89	567 835	398 187	11 878	14 608	6 814	42 273	–	1 041 595
1987/88	575 652	398 118	13 092	16 764	5 701	37 573	–	1 046 900
1986/87	593 808	398 403	13 963	16 700	4 444	21 645	–	1 048 963
1985/86	609 944	412 463	14 668	16 959	3 468	15 244	–	1 072 746
1984/85	647 540	433 983	15 192	18 780	3 483	12 422	–	1 131 400
1979/80	663 708	403 708	16 973	15 173	7 041	18 510	–	1 125 077

Tabell 44. Procentuell fördelning av inseminationerna med hänsyn till tjurarnas ras (Kontrollår 2017)

Table 44. Percentage distribution of inseminations on sire breed (Milk Recording year 2017)

Hela landet	SRB ¹⁾	SLB	SKB	SJB	Aberdeen Angus Hereford	Charolais Limousin Simment	Övriga	Samtliga ins %	Antal
2016/17	31,1	55,0	0,2	1,1	4,3	6,2	2,2	100	577 658
2015/16	33,6	56,8	0,2	1,1	4,0	6,4	1,6	104	598 646
2014/15	38,0	60,7	0,2	1,2	2,9	5,3	1,4	100	633 203
2013/14	36,6	55,7	0,2	1,0	1,9	3,5	1,1	100	650 191
2012/13	38,5	55,3	0,2	1,0	1,4	2,7	0,9	100	682 490
2011/12	40,3	54	0,2	1,0	1,1	2,5	0,6	100	710 001
2010/11	40,2	54,9	0,2	0,9	1,0	2,2		100	653 377
2009/10	41,4	54,1	0,3	0,9	1,1	2,2		100	637 356
2008/09	42,3	53,1	0,3	0,9	1,1	2,2		100	650 772
2007/08	43,1	52,0	0,4	0,9	1,1	2,5	1,1	100	666 546
2006/07	43,1	50,9	0,5	0,8	1,5	3,1	0,1	100	668 271
2005/06	43,5	50,2	0,6	0,8	1,5	3,2	0,1	100	684 076
2004/05	44,1	49,2	0,6	0,8	1,7	3,6	0,1	100	708 392
2003/04	44,9	48,7	0,7	0,8	1,4	3,5	0,1	100	724 650
2002/03	45,4	48,4	0,7	0,8	1,3	3,3	0,1	100	742 732
2001/02	46,5	47,2	2,8	0,8	1,2	3,4	0,1	100	739 213
2000/01	46,3	46,4	0,8	0,6	1,2	4,5	0,2	100	763 566
1999/00	47,4	45,9	0,9	0,6	1,2	3,8	0,2	100	766 442
1998/99	48,5	45,2	1,0	0,6	1,0	3,5	0,2	100	789 906
1997/98	49,4	44,9	1,1	0,7	0,8	2,9	0,2	100	822 549
1996/97	50,4	44,6	1,0	0,6	0,7	2,5	0,2	100	833 175
1995/96	50,3	44,2	1,0	0,5	0,7	3,0	0,3	100	865 790
1994/95	51,4	43,1	1,0	0,5	0,7	3,1	0,2	100	880 948
1993/94	52,3	42,4	0,9	0,5	0,7	3,0	0,2	100	921 284
1992/93	51,9	41,4	1,0	0,5	1,2	4,0	–	100	908 835
1991/92	51,2	39,6	1,0	0,6	1,6	6,0	–	100	897 992
1990/91	50,8	37,5	1,0	0,8	1,9	8,0	–	100	925 729
1989/90	54,2	38,3	1,1	1,2	0,8	4,4	–	100	1 011 230
1988/89	54,5	38,2	1,1	1,4	0,7	4,1	–	100	1 041 595
1987/88	55,0	38,0	1,3	1,6	0,5	3,6	–	100	1 046 900
1986/87	56,6	38,0	1,3	1,6	0,4	2,1	–	100	1 048 963
1985/86	56,9	38,4	1,4	1,6	0,3	1,4	–	100	1 072 746
1984/85	57,2	38,4	1,3	1,7	0,3	1,1	–	100	1 131 400
1979/80	59,0	35,9	1,5	1,3	0,6	1,7	–	100	1 125 077
1974/75	62,1	31,9	2,0	1,1	1,4	1,5	–	100	1 032 441
1969/70	64,7	27,3	3,2	1,3	1,7	1,7	–	100	1 040 452
1965	69,9	22,1	6,3	1,2	0,3	0,2	–	100	1 158 900

¹⁾ För att man direkt skall kunna jämföra mellan år är SAB och RB redovisade i SRB-rasen för samtliga år.

Tabell 45. Totala antalet inseminationer fördelade efter tjurarnas och hondjurens ras (Kontrollår 2017)

Table 45. Distribution of inseminations on breed of sires and dams (Milk Recording year 2017)

Tjurens ras	Hondjurets ras														Totalt
	SRB	SLB	SKB	SJB	Mjölkkorsn	Hereford	Charolais	Lim.	Sim.	Aberd. Angus	High Cattle	Bl. Aq.	Övr	Köttras korsn	
SRB	121 716	7 842	11	167	35 719	3	2	0	17	0	0	0	97	445	166 019
SLB	11 019	280 722	3	184	24 599	2	4	0	32	1	1	0	273	934	317 774
SKB	83	63	318	10	254	1	0	0	0	0	0	0	311	6	1 046
SJB	389	923	20	3 926	1 004	0	0	0	1	0	0	0	7	25	6 295
SAB	8 502	452	0	7	4 470	0	0	0	0	0	0	0	5	33	13 469
Hereford	4 936	4 862	5	72	1 573	1 159	39	2	40	13	0	0	89	895	13 685
Charolais	2 572	4 631	1	10	1 223	19	866	3	15	3	0	1	124	357	9 825
A.Angus	3 302	4 748	16	110	1 634	77	28	3	37	352	0	0	53	510	10 870
Higl.Cattle	16	2	1	19	9	0	0	0	0	0	10	0	0	5	62
Blonde	264	425	0	17	111	0	1	0	1	0	0	127	4	21	971
Limousin	2 505	4 588	4	58	983	14	10	237	24	5	0	0	36	285	8 749
Simmental	4 476	7 483	1	20	2 386	28	31	9	1 597	9	0	0	319	909	17 268
Övriga	1 419	4 008	112	48	5 053	9	4	0	13	3	0	0	798	158	11 625
Totalt	161 199	320 749	492	4 648	79 018	1 312	985	254	1 777	386	11	128	2 116	4 583	577 658

Tabell 46. Procentuell fördelning av inseminationerna efter hondjurens och tjurarnas ras (Kontrollår 2017)

Table 46. Percentage distribution of inseminations on breed of sires and dams (Milk Recording year 2017)

Tjurens ras	Hondjurets ras														Totalt
	SRB	SLB	SKB	SJB	Mjölkkorsn	Hereford	Charolais	Lim.	Sim.	Aberd. Angus	High Cattle	Bl. Aq.	Övr	Köttras korsn	
SRB	76	2	2	4	45				1		0		5	10	29
SLB	7	88	1	4	31				2		9		13	20	55
SKB			65										15		
SJB			4	84	1								1		1
SAB	3				4									1	1
Hereford	3	2	1	2	2	88	4	1	2	3			4	20	2
Charolais	2	1			2	1	88		1	1			6	8	2
Aberdeen Highland	2	1	3	2	2	6	3	1	2	91			3	11	2
Blonde								1					99		1
Limousin	2	1	1	1	1	1	1	93	1	1			2	6	2
Simmental	3	2			3	2	3	4	90	2			15	20	3
Övriga	1	1	23	1	6	1			1	1			38	3	2
Totalt	99	98	100	100	100	100	100	101	100	100	100	99	100	100	99

Tabell 51. Procentuell fördelning på celltalsklasser av leverantörernas geometriska celltalsmedeltal (aritmetiskt medeltal av samtliga besättningsars geometriska medeltal) samt det aritmetiska och geometriska medeltalet per husdjursförening. Hela landet, Kontrollåret 2017

Table 51. Percentage distribution on cell count classes of the average geometric somatic cell count of all milk suppliers (arithmetic mean of all herds' geometric mean), as well as the arithmetic and geometric means shown in total and per livestock association. Milkrecording year 2017

Husdjursförening/ Marknadsområde	Antal leveran- törer	Celltalsmedeltal i 1.000-tal celler eller/ml och bedömning					Medel celltal	
		-125 God	126-250 Medel	251-375 Dålig	376-500 Mkt dålig	>501 Mkt dålig	Aritm	Geom
Skånesemin	293	8,9	66,2	24,6	0,3	0,0	211	197
Växa Sverige Mitt	840	12,4	70,1	17,3	0,2	0,0	197	182
Växa Sverige Väst	492	10,0	64,6	24,8	0,6	0,0	212	198
Växa Sverige Sydväst	211	11,4	71,1	17,5	0,0	0,0	198	185
Växa Sverige Öst	793	7,7	68,2	23,8	0,3	0,0	211	197
Rådgivarna i Sjuhärad	144	15,3	69,4	15,3	0,0	0,0	200	185
Växa Sverige Sydost	517	9,9	66,0	24,0	0,2	0,2	208	195
Växa Sverige Nord	309	24,3	69,6	6,1	0,0	0,0	172	158
Samtliga områden	3 599	11,4	68,0	20,3	0,3	0,0	203	188
Föregående år	3 851	10,6	64,4	24,3	0,7	0,0	212	196

Tabell 52. Sjukdomar i kokontrollanslutna besättningar. Mjölkkornas sjuklighet, antal sjukdomstillfällen per 100 avslutade/avbrutna laktationer. Kontrollåret 2017

Table 52. Diseases in milk-recorded herds. Disease incidence in dairy cows, number of diagnosed cases per 100 completed/interrupted lactations. Milk-recording year 2017 (in total and per livestock association)

Husdjursförening /Marknadsområde	Antal djur	Antal sjukdomstillfällen per 100 djur									
		För- lossn. hjälp	Kalvn. förlam- ning	Kvarbl. efter- börd	Aceto- nemi	Mastit	Spen- skador	Klöv- sjuk- domar	Fång	Löpmags förskjutn.	Total
Skånesemin	27 964	0,3	1,5	0,4	0,4	7,2	0,1	0,9	0,0	0,3	15,7
Växa Sverige Mitt	54 200	0,3	2,0	0,4	0,5	6,8	0,2	1,2	0,1	0,3	17,0
Växa Sverige Väst	35 705	0,4	2,8	0,5	0,5	8,5	0,2	1,0	0,1	0,4	20,4
Växa Sverige Sydväst	21 757	0,3	2,0	0,5	0,3	6,5	0,1	0,7	0,0	0,3	15,0
Växa Sverige Öst	54 048	0,2	1,8	0,3	0,4	6,5	0,1	0,9	0,1	0,4	15,6
Rådgivarna i Sjuhärad	10 580	0,2	1,1	0,3	0,3	3,1	0,1	0,4	0,0	0,1	8,0
Växa Sverige Sydost	45 716	0,3	1,9	0,6	0,4	8,7	0,1	1,0	0,0	0,5	18,3
Växa Sverige Nord	18 283	0,4	2,9	0,8	1,2	9,3	0,3	1,2	0,1	0,4	22,7
Samtliga områden	254 581	0,3	2,0	0,5	0,5	7,3	0,1	1,0	0,1	0,3	17,1
Föregående år	268 254	0,3	2,3	0,7	0,6	8,9	0,1	1,1	0,1	0,4	20,1

Växa Sverige
Box 288, 751 05 UPPSALA
Tel 010-471 00 00
www.vxa.se

