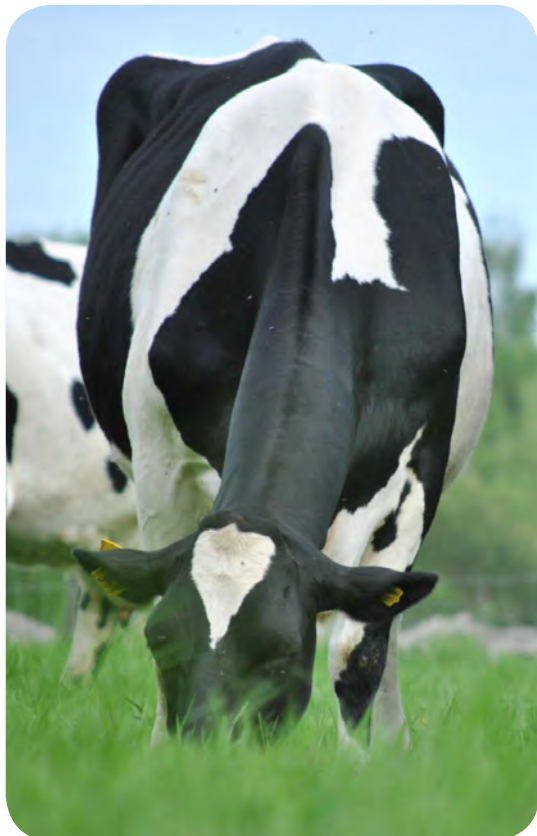


Husdjursstatistik

2019

Cattle statistics



VÄXA
S V E R I G E

Innehåll

Kokontroll.....	6
KAP, Kött Avel Produktion.....	6
Seminverksamhet med nötkreatur.....	6
Djurhälsovård.....	6
Diagram 1. Anslutning till Kokontrollen 1960 – 2018.....	7
Diagram 2. Medelavkastning i kg ECM mjölkförkontrollerade och ickekontrollerade kor 1965–2018.....	7
Tabell 1. Anslutning till Kokontrollen	8
Tabell 2. Antal besättningar grupperade efter storlek och förening	9
Tabell 3. Antal kontrollerade kor i olika stora besättningar per förening	10
Tabell 4. Kor i kontroll och medelavkastning per ras	11
Tabell 5. Antalet kontrollerade kor av olika raser 1942 – 2018	11
Tabell 6. De kontrollerade kornas rasfördelning.....	11
Tabell 7. Avkastning i officiell kontroll	12
Tabell 8. Anslutning och avkastning i officiell kontroll 1900 – 2018	13
Tabell 9. Medelavkastning för olika raser 1980 – 2018	14
Tabell 10. Föreningsmedeltal för SRB	15
Tabell 11. Föreningsmedeltal för SLB	15
Tabell 12. Föreningsmedeltal för SKB	16
Tabell 13. Föreningsmedeltal för SJB	16
Tabell 14. Avkastning per ko i kg ECM per förening och besättningsstorlek.....	17
Tabell 15. Resultat i Kokontrollen per län.....	18
Tabell 16. Mejerijämförelser	19
Tabell 17. Jämförelse mellan produktions- och stalltyp för mjölkproduktion, celltal.....	20
Tabell 20. Könskvoter samt procent svåra förlossningar, döda kalvar, tvillingfödslar och missbildningar per ras.....	21
Tabell 22. Fördelning av utgångna kor per utgångsorsak, ras och avkastningsnivå	22
Tabell 23. Ålder på utgångna kor efter ras	23
Tabell 26. Fruksamhetsuppgifter från Kokontrollen per förening	24
Tabell 27. Fruksamhetsuppgifter från Kokontrollen per ras och avkastningsnivå	25
Tabell 28. Jämförelse mellan produktions- och stalltyp för kalvningsuppgifter och rekrytering	26
Tabell 28. Jämförelse mellan produktions- och stalltyp för fruktsamhet	27
Tabell 30. Anslutning till köttboskapskontrollen, KAP	28
Tabell 31. Kalvningsresultat i KAP för renrasiga djur och korsningar.....	28
Tabell 34. Födelsevikter, kg, i KAP	30
Tabell 34a Frekvens tvillingfödslar i KAP	30
Tabell 35. 200-dagarsvikter, kg, i KAP	31
Tabell 36. 365-dagarsvikter, kg, i KAP	31
Tabell 37. 550-dagarsvikter, kg, kvigor	31

Tabell 39. Första insemination på kor och kvigor per förening	32
Tabell 40. Antal första insemination på kor respektive kvigor per förening	33
Tabell 41. Fruktksamhet hos hondjur per förening	34
Tabell 42. Antal djurägarinseminationer och andel av totala antalet inseminationer per förening	34
Tabell 43. Fördelning av inseminationerna med hänsyn till tjurarnas ras	35
Tabell 44. Procentuell fördelning av inseminationerna med hänsyn till tjurarnas ras	36
Tabell 45. Totala antalet inseminationer fördelade efter tjurarnas och hondjurens ras	37
Tabell 46. Procentuell fördelning av inseminationerna efter hondjurens och tjurarnas ras	37
Tabell 51. Procentuell fördelning på celltalsklasser av leverantörernas geometriska celltalsmedeltal (aritmetiskt medeltal av samtliga besättningsars geometriska medeltal) per husdjursförening, och hela landet.....	38
Tabell 52. Sjukdomar i kokontrollanslutna besättningar. Mjölkkornas sjuklighet, antal sjukdomstillfällen per 100 avslutade/avbrutna laktationer	38

Content

Milk Recording	6
KAP, Beef Recording.....	6
Artificial insemination in cattle.....	6
Animal Health	6
Diagram 1. Affiliation with the milk recording scheme, 1960 – 2018.....	7
Diagram 2. Average yield, kg ECM, for milk recorded and not recorded cows, 1960 –2018.....	7
Table 1. Affiliation with the milk recording scheme	8
Table 2. Number of herds grouped according to herd size and livestock association	9
Table 3. Number of milk recorded cows per herd size and livestock association.....	10
Table 4. Number of milk recorded cows and average yield per breed.....	11
Table 5. Number of milk recorded cows of different breeds, 1965 – 2018.....	11
Table 6. Percentage distribution of milk recorded cows on breeds	11
Table 7. Milk production in milk recorded herds	12
Table 8. Affiliation with the official milk recording scheme, and yield, 1900 – 2018.....	13
Table 9. Average yield for different breeds, 1980 – 2018.....	14
Table 10. Livestock association means, SRB	15
Table 11. Livestock association means, SLB	15
Table 12. Livestock association means, SKB	16
Table 13. Livestock association means, SJB	16
Table 14. Yield per cow, kg ECM, grouped according to livestock association and herd size	17
Table 15. Milk recording results per administrative province	18
Table 16. Milk comparisons – dairy deliveries versus milk recording data	19
Table 17. Comparison between type of system, buildings for milkproduction and somatic cell count	20
Table 20. Sex distribution and percentage difficult calvings, stillborn calves, twins, and malformations per breed	21
Table 22. Distribution of culled cows according to culling reason, breed and yield	22
Table 23. Age of culled cows according to breed	23
Table 26. Fertility data per livestock association, milk recorded cows	24
Table 27. Fertility data per breed and yield level, milk recorded cows	25
Table 28. Comparison between type of system, buildings for calving parameters, replacement.....	26
Table 29. Comparison between type of system, buildings for fertility parameters	27
Table 30. Affiliation with the beef recording scheme KAP	28
Table 31. Calvings in KAP, pure breeds and crosses.....	28

Table 34. Birth weights, kg, in kap	30
Table 34. Frequency of twin births in KAP.....	30
Table 35. Weights at 200 days, kg, in KAP.....	31
Table 36. Weights at 365 days, kg, in KAP	31
Table 37. Weights at 550 days, kg, heifers	31
Table 39. Number of first inseminations in cows and heifers per livestock association	32
Table 40. Number of first inseminations in cows and in heifers per livestock association	33
Table 41. Female fertility per livestock association	34
Table 42. Number of do-it-yourself inseminations, and the share of the total number of inseminations per livestock association.....	34
Table 43. Distrttribution of inseminations on sire breed.....	35
Table 44. Percentage distribution of inseminations on sire breed	36
Table 45. Distribution of inseminations on breed of sires and dams.....	37
Table 46. Percentage distribution of inseminations on breed of sires and dams.....	37
Table 51. Percentage distribution on cell count classes of the average geometric somatic cell count of all milk suppliers (arithmetic mean of all herds' geometric mean), shown per livestock association.	38
Table 52. Diseases in milk-recorded herds. Disease incidence in dairy cows, number of diagnosed cases per 100 completed/interrupted lactations.....	38

Husdjursstatistik 2019

Cattle Statistics

Här presenteras statistik från husdjursföreningarnas verksamhet för kokontrollåret 1/9 2017 – 31/8 2018. Precis som tidigare är resultaten uppdelade i områden som beskrivs enligt följande:

Statistics shown are covering the work of the Växa Sverige and the livestock associations during the milk-recording year September 2017 through August 2018. Like previous years, the results are given for each field of activity, which are described as follows:

Kokontroll/Milk Recording

Kokontrollen är central i Växa Sveriges verksamheter. Här finns resultat för avkastning, fruktsamhet, rekrytering, åldersfördelning med mera. Resultaten är uppdelade på tabeller för hela landet, för respektive husdjursförening samt rasvis. Det finns även uppdelningar med resultat för olika avkastningsnivåer och besättningsstorlek för vissa av tabellerna. I vissa tabeller finns historisk data.

The milk-recording scheme takes a central role in the work of Växa Sverige. Results are given for yield, fertility, replacement of livestock, age distribution, etc. Tables are shown on a national basis as well as for each livestock association and per breed of cattle. Some tables also show results for different yield levels and herd sizes, and some include historical data.

KAP, Kött Avel Produktion/KAP, Beef Recording

KAP är Kokontrollens motsvarighet i besättningar som bedriver avel för kötttraserna eller föder upp djur för slakt.

KAP is equivalent to the milk-recording scheme in herds breeding beef cattle or with production of cattle for slaughter.

Seminverksamhet med nötkreatur/ Artificial insemination in cattle

Uppföljning av seminverksamheten är central för mjölkproduktionen. Här finns uppgifter samlade kring seminverksamheten, kornas fruktsamhet samt kring tjuranvändning i semin.

The AI work and subsequent follow-ups of results are vital in dairy production. Data are compiled on the fertility of the dairy cows, utilisation of bulls, etc.

Djurhälsovård/Animal Health

Djurhälsan har en central roll inom mjölkproduktionen. Här redovisas ett urval av uppgifter kring kornas hälsa, mjölk kvaliteten avseende celltal samt kommentarer om bekämpningsprogram för sjukdomar. För en mer fullständig redovisning inom detta område hänvisas till en skrift benämnd "Djurhälsovård 2017/2018" utgiven av Växa Sverige.

The health of the dairy cows plays a central role in dairy production. A selection of data on animal health and milk quality with regard to somatic cell count is presented here, along with comments on current disease control programmes. For a more complete account in this area, we refer to "Animal Health 2017/2018", published by Växa Sverige.

Diagram 1. Anslutning till Kokontrollen 1960 - 2018

Diagram 1. Affiliation with the milk recording scheme, 1960 – 2018

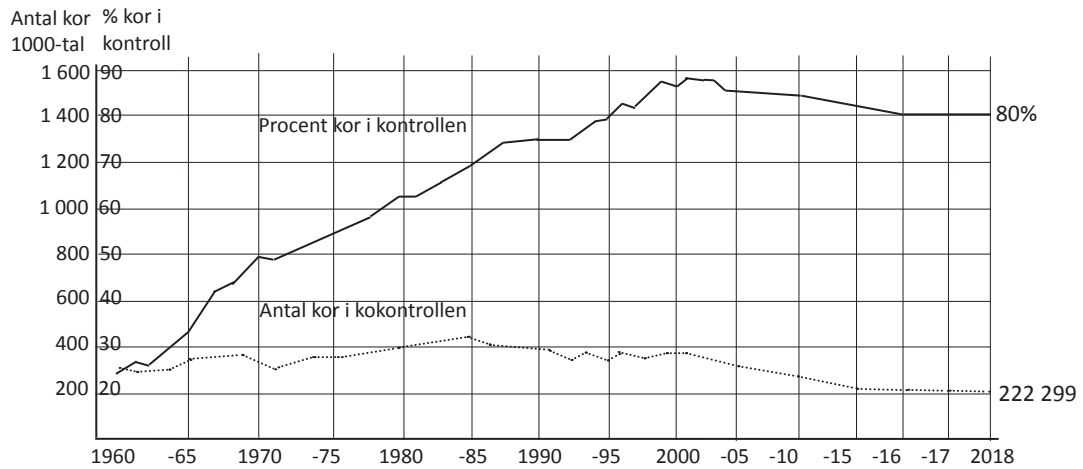
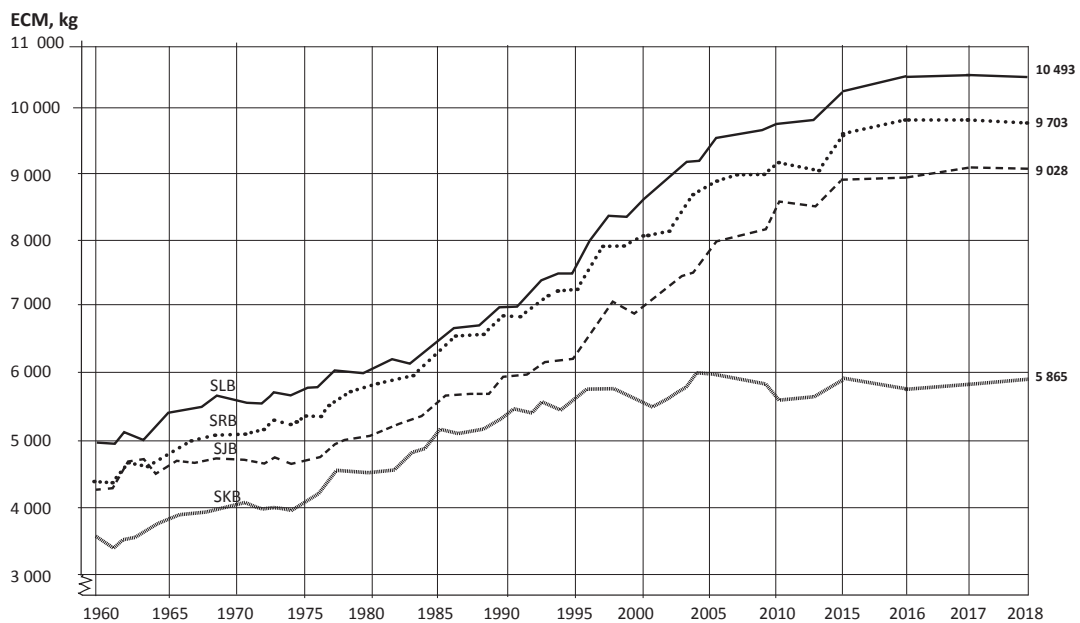


Diagram 2. Medelavkastning i kg ECM mjölk för kontrollerade och icke kontrollerade kor 1960 – 2018

Diagram 2. Average yield, kg ECM, for milk recorded and not recorded cows, 1960 – 2018



Tabell 1. Anslutning till kokontrollen (Kontrollår 2018)

Table 1. Affiliation with the milk recording scheme (Milk Recording year 2018)

Förening Marknadsområde	Officiell Kokontroll		Totalt antal kor	Anslutning jämfört med föregående år		Kor/besättn i officiell kontroll
	Helårsbesättningar Besättn	Kor		Besättn	Medelkor	
Skånesemin	194	22 867	23 784	-10	-270	117,9
Växa Sverige Mitt	565	44 582	47 247	-36	-2 980	78,9
Växa Sverige Väst	329	31 573	32 349	-5	576	96,0
Växa Sverige Sydväst	156	18 698	19 010	-10	-340	119,9
Växa Sverige Öst	525	43 134	46 041	-30	-653	82,2
Rådgivarna i Sjuhärad	107	8 662	8 910	-6	29	81,0
Växa Sverige Sydöst	340	38 328	40 746	-20	-965	112,7
Växa Sverige Nord	211	14 454	15 210	-13	-894	68,5
Hela Landet	2 427	222 298	233 297	-130	-5 497	91,6
Föregående år	2 557	227 795	240 682	-226	-13 530	89,1

Tabell 2. Antal besättningar i kokontroll grupperade efter storlek och förening (Kontrollår 2018)

Table 2. Number of herds grouped according to herd size and livestock association (Milk recording year 2018).

Förening / Marknadsområde	Antal kor per besättning*								Summa
	1 - 24,9	25 - 49,9	50- 74,9	75 - 99,9	100 - 149,9	150- 199,9	200 - 299,9	300 -	
Skånesemin	7	48	35	20	40	20	15	9	194
Växa Sverige Mitt	74	156	146	50	73	38	19	9	565
Växa Sverige Väst	22	77	86	44	52	18	21	9	329
Växa Sverige Sydväst	7	34	28	21	24	17	16	9	156
Växa Sverige Öst	53	127	138	88	63	27	18	11	525
Rådgivarna i Sjuhärad	10	37	22	11	15	4	5	3	107
Växa Sverige Sydöst	15	80	75	37	53	37	26	17	340
Växa Sverige Nord	33	61	59	21	22	6	7	2	211
Hela Landet	221	620	589	292	342	167	127	69	2 427
Föregående år	242	676	635	284	361	166	125	68	2 557
2015/16	284	758	678	311	386	173	120	73	2 783
2014/15	317	890	738	356	392	179	128	68	3 068
2013/14	347	1 007	770	391	419	180	120	64	3 298
2012/13	417	1 104	855	376	419	165	118	55	3 509
2011/12	481	1 293	897	390	417	161	104	54	3 797
2010/11	556	1 404	960	398	419	144	94	47	4 022
2009/10	641	1 581	982	424	419	135	82	37	4 301
2008/09	726	1 743	1 062	421	422	138	81	29	4 622
2007/08	833	2 018	1 129	414	403	132	73	28	5 020
2006/07	933	2 320	1 165	413	378	112	60	24	5 465
2005/06	1 284	2 706	1 251	422	367	102	58	22	6 212
2004/05	1 467	2 924	1 303	414	355	97	49	20	6 629
2003/04	1 631	3 225	1 321	418	326	90	45	16	7 072
2002/03	1 891	3 484	1 282	413	290	77	42	15	7 494
2001/02	2 180	3 761	1 280	375	281	77	41	11	8 006

Hela landet	Antal kor per besättning							Summa
	1 - 9,9	10 - 14,9	15 - 19,9	20 - 24,9	25 - 49,9	50 - 74,9	75 -	
Dito 2000/01	190	465	823	979	4 072	1 273	736	8 538
1999/00	223	543	938	1 145	4 341	1 255	670	9 115
1998/99	226	652	1 078	1 282	4 684	1 234	628	9 784
1997/98	283	753	1 207	1 532	4 875	1 146	566	10 362
1996/97	311	808	1 347	1 631	4 931	1 127	544	10 699
1995/96	390	963	1 472	1 780	5 124	1 060	459	11 248
1994/95	439	1 103	1 642	1 826	5 311	1 047	446	11 814
1993/94	412	1 045	1 569	1 846	5 309	1 010	421	11 612
1992/93	436	1 113	1 720	1 922	5 323	954	370	11 838
1991/92	516	1 268	1 872	2 030	5 254	821	329	12 090
1990/91	638	1 468	2 168	2 211	5 340	772	298	12 895
1989/90	841	1 842	2 701	2 586	5 807	816	298	14 891
1988/89	1 000	2 142	2 987	2 851	5 608	729	282	15 599
1987/88	1 128	2 410	3 191	2 942	5 514	705	265	16 155
1986/87	1 246	2 537	3 263	2 990	5 556	690	259	16 541
1985/86	1 271	2 607	3 297	2 973	5 635	677	281	16 741
1980/81	2 078	3 432	3 588	2 916	4 866	588	239	17 707
1975/76	3 652	4 780	3 901	2 513	3 384	345	206	18 781
1970/71	8 186	6 645	3 500	3 501		382		22 214
1965/66	13 327	7 870	2 968	2 753		392		27 310

* Från och med 2002 är det ny indelning av antal kor per besättning.

Tabell 3. Antal kontrollerade kor¹⁾ i olika stora besättningar per förening (Kontrollår 2018)

Table 3. Number of milk recorded cows per herd size and livestock association (Milk Recording year 2018)

Förening	Antal kor per besättning*								Summa	
	1- 24,9	25- 49,9	50- 74,9	75- 99,9	100- 149,9	150- 199,9	200- 299,9	300-		
Skånesemin	128	1 875	2 226	1 667	5 152	3 512	3 642	4 666	22 867	
Växa Sverige Mitt	1 269	5 914	9 221	4 250	9 278	6 578	4 688	3 384	44 582	
Växa Sverige Väst	387	2 988	5 511	3 727	6 283	3 046	4 972	4 659	31 573	
Växa Sverige Sydväst	117	1 292	1 733	1 818	2 879	2 951	3 828	4 080	18 698	
Växa Sverige Öst	991	4 719	8 545	7 525	7 689	4 546	4 523	4 595	43 134	
Rådgivarna i Sjuhärad	178	1 360	1 452	900	1 906	676	1 128	1 063	8 662	
Växa Sverige Sydöst	283	3 052	4 680	3 267	6 644	6 444	6 066	7 892	3 8328	
Växa Sverige Nord	615	2 151	3 788	1 768	2 800	990	1 730	613	14 454	
Hela Landet	3 968	23 351	37 156	24 922	42 631	28 743	30 577	30 952	222 299	
Föregående år	4 311	25 350	40 166	24 235	44 726	28454	29 889	30 664	227 795	
Dito	2015/16	5 198	28 409	42 594	26 471	47 866	29 688	28 379	32 828	241 434
	2014/15	5 860	33 358	46 266	30 219	48 570	30 567	30 309	30 606	255 757
	2013/14	6 363	37 468	47 901	33 217	52 293	30 851	28 565	28 845	265 504
	2012/13	7 688	40 960	53 081	32 087	52 117	28 173	28 193	24 897	267 196
	2011/12	8 788	48 094	55 775	33 277	51 537	27 391	24 849	23 599	273 311
	2010/11	10 253	51 872	59 343	34 048	51 817	24 685	22 630	20 339	274 987
	2009/10	11 771	58 402	60 349	36 274	51 699	23 043	19 609	14 565	275 713
	2008/09	13 226	64 400	65 064	25 923	52 143	23 464	19 472	11 554	28 5246
	2007/08	15 101	74 644	69 227	25 558	49 391	20 722	17 225	10 465	292 334
	2006/07	18 011	85 129	71 217	35 540	45 950	19 196	14 456	8 643	298 142
	2005/06	23 197	99 183	76 242	36 382	44 256	17 633	13 966	8 126	318 984
	2004/05	26 620	106 365	79 178	35 571	42 555	16 697	11 775	7 211	325 972
	2003/04	29 475	116 711	79 745	36 040	38 521	15 369	10 950	5 560	332 367
	2002/03	33 957	125 273	76 922	35 435	34 490	13 025	10 129	5 428	334 656
	2001/02	39 214	135 264	76 859	32 055	32 686	13 049	9 785	3 903	342 815

Hela landet	Antal kor per besättning							Summa	
	1 - 9,9	10 - 14,9	15 - 19,9	20 - 24,9	25 - 49,9	50 - 74,9	75 -		
Dito	2000/01	1 500	5 901	14 506	22 007	145 145	76 008	83 417	348 485
	1999/00	1 740	6 921	16 601	25 729	154 081	74 785	75 341	355 197
	1998/99	1 754	8 209	19 054	28 791	165 032	73 684	70 243	366 767
	1997/98	2 209	9 608	21 266	34 438	170 837	68 488	63 125	369 972
	1996/97	2 466	10 250	23 728	36 730	116 493	66 813	60 028	371 948
	1995/96	3 083	12 277	25 907	39 840	177 285	62 968	51 093	372 453
	1990/91	4 820	18 633	37 995	49 524	180 889	45 344	32 862	370 067
	1989/90	6 351	23 340	47 448	57 899	194 911	47 891	33 194	411 027
	1985/86	9 564	32 754	57 348	66 168	186 348	39 587	31 344	423 113
	1980/81	15 306	42 951	62 399	64 793	160 613	34 991	27 634	408 687
	1975/76	26 434	59 628	67 381	55 722	111 086	20 398	22 602	363 253
	1970/71	57 917	82 235	60 383		97 419		29 887	327 841
	1965/66	92 962	96 044	51 021		76 448		29 632	346 152

1) Helårsanslutna kor

* Från 2002 är det ny indelning av antal kor per besättning

Tabell 4. Kor i kontroll och medelavkastning per ras (Kontrollår 2018)

Table 4. Number of milk recorded cows and average yield per breed (Milk Recording year 2018)

Ras	Mjölk Kg	Fett		Protein		Fett Protein kg	ECM Kg	Kor i officiell kontroll		Rasför- delning
		%	Kg	%	Kg			Antal	+ - 0 mot föreg år	
SRB	9 153	4,36	399	3,62	331	730	9 703	76 628	-4 974	34,5
SLB	10 351	4,08	422	3,46	358	780	10 493	125 080	- 603	56,3
SKB	5 546	4,37	243	3,56	197	440	5 865	632	- 103	0,3
SJB	7 068	5,83	412	4,11	291	702	9 028	2 003	62	0,9
Övriga	9 515	4,26	405	3,53	335	740	9 903	17 954	49	8,1

Tabell 5. Antalet kontrollerade kor av olika raser 1955-2018

Table 5. Number of milk recorded cows of different breeds, 1955-2018

År	SRB	SLB	SKB	SJB
1955	234 510	70 379	18 631	949
1960	190 468	64 363	14 173	839
1965	228 966	66 521	17 626	630
1970	232 625	74 665	10 379	632
1975	224 992	89 077	4 219	4 270
1977	226 890	102 387	3 386	3 902
1978	228 011	108 698	3 008	3 790
1979	232 128	117 278	2 820	3 783
1980	238 275	126 267	2 791	3 773
1981	240 428	132 761	2 781	3 828
1982	244 701	140 245	2 797	3 939
1983	246 066	146 433	2 788	3 991
1984	249 743	153 418	2 873	4 117
1985	249 900	158 515	2 863	4 305
1986	238 050	155 980	2 768	4 388
1987	233 019	155 522	2 674	4 534
1988	230 066	156 516	2 577	4 628
1989	229 902	157 873	2 530	4 739
1990	229 482	160 290	2 538	4 671
1991	211 273	150 237	2 318	3 748
1992	199 491	143 892	2 178	2 965
1993	203 189	149 672	2 221	2 726
1994	205 116	155 487	2 163	2 389
1995	204 122	163 185	2 222	2 184
1996	196 486	163 590	2 289	1 989
1997	192 766	165 982	2 198	1 787
1998	189 459	168 735	2 325	1 730
1999	185 448	171 289	2 243	1 737
2000	176 619	169 920	2 154	1 741
2001	171 318	169 108	1 997	1 719
2002	166 995	168 183	1 797	1 786
2003	160 571	166 182	1 760	1 803
2004	158 259	166 706	1 672	1 887
2005	152 693	165 038	1 685	1 980
2006	146 884	163 626	1 607	2 078
2007	137 851	157 184	1 418	2 099
2008	131 958	154 065	1 330	2 080
2009	128 621	152 060	1 319	2 072
2010	122 025	147 562	1 254	2 006
2011	118 391	147 555	1 187	2 032
2012	111 207	141 548	1 075	2 005
2013	105 458	141 388	823	1 925
2014	103 686	141 524	839	1 845
2015	97 357	138 192	891	1 848
2016	88 478	132 414	897	1 997
2017	81 602	125 684	735	1 942
2018	76 628	125 080	632	2 003

**Tabell 6. De kontrollerade kor-
nas rasfördelning (%),
Kokontrollår 1965-2018**

Table 6. Percentage distribution of milk recorded cows per breed (Milk Recording year 1965-2018)

År	SRB	SLB	SKB	SJB	Övriga
1965	69,7	20,3	5,4	1,1	3,6
1970	67,7	21,7	3,0	1,6	6,0
1975	63,0	25,0	1,2	1,2	9,6
1980	58,0	30,8	0,7	0,9	9,6
1981	57,3	31,7	0,7	0,9	9,4
1982	56,8	32,5	0,6	0,9	9,2
1983	56,2	33,4	0,6	0,9	8,9
1984	55,8	34,2	0,6	0,9	8,5
1985	55,3	35,1	0,6	1,0	8,0
1986	54,9	35,9	0,6	1,0	7,6
1987	54,7	36,4	0,6	1,1	7,2
1988	54,5	37,1	0,6	1,1	6,7
1989	54,5	37,5	0,6	1,1	6,3
1990	54,4	38,0	0,6	1,1	5,9
1991	54,3	38,6	0,6	1,0	5,5
1992	54,3	39,2	0,6	0,8	5,1
1993	54,0	39,8	0,6	0,7	4,9
1994	53,5	40,6	0,6	0,6	4,7
1995	52,3	41,8	0,6	0,6	4,7
1996	51,4	42,8	0,6	0,5	4,7
1997	50,1	44,0	0,6	0,5	4,8
1998	49,8	44,3	0,6	0,5	4,8
1999	49,0	45,2	0,6	0,5	4,7
2000	47,9	46,1	0,6	0,5	4,9
2001	47,6	47,0	0,5	0,5	4,4
2002	47,1	47,4	0,5	0,5	4,5
2003	46,4	48,0	0,5	0,5	4,6
2004	45,9	48,3	0,5	0,5	4,8
2005	45,2	48,8	0,5	0,6	4,9
2006	44,4	49,4	0,5	0,6	5,1
2007	43,8	49,9	0,5	0,7	5,2
2008	43,1	50,4	0,4	0,7	5,4
2009	42,7	50,5	0,5	0,7	5,6
2010	42,1	50,9	0,4	0,7	5,9
2011	41,1	51,3	0,4	0,7	6,3
2012	40,7	51,8	0,4	0,7	6,4
2013	39,5	52,9	0,3	0,7	6,6
2014	39,1	53,3	0,3	0,7	6,6
2015	38,1	54,0	0,3	0,7	6,8
2016	36,6	54,8	0,4	0,8	7,3
2017	35,8	55,2	0,3	0,9	7,8
2018	34,5	56,3	0,3	0,9	8,1

Före 1964 avser fördelningen rastyp för besättningar. Därefter avser fördelningen medelkoantalet oberoende av besättningarnas rastyp. SAB och RB ingår i SRB.

Tabell 7. Avkastning i officiell kontroll (Kontrollår 2018)**Table 7. Milk production in milk recorded herds (Milk Recording year 2018)**

Förening	Mjök kg	Fett		Protein		Kg fett+ kg prot	ECM Kg	+- mot föreg. år
		%	kg	%	kg			
Skånesemin	9 932	4,05	402	3,43	341	743	10 012	- 139
Växa Sverige Mitt	9 653	4,24	409	3,54	342	751	10 039	- 3
Växa Sverige Väst	9878	4,13	408	3,48	343	751	10 086	- 70
Växa Sverige Sydväst	10 231	4,18	428	3,51	359	787	10 547	- 158
Växa Sverige Öst	9 575	4,21	403	3,53	338	741	9 919	- 87
Rådgivarna i Sjuhärad	9 859	4,22	416	3,52	347	763	10 218	70
Växa Sverige Sydöst	10 047	4,24	426	3,55	357	783	10 458	52
Växa Sverige Nord	9 711	4,25	413	3,55	345	758	10 114	196
Hela Landet	9 827	4,19	412	3,52	346	758	10 146	- 29
Föregående år	9 801	4,24	414	3,54	347	761	10 175	53

Tabell 8. Anslutning och avkastning i officiell kontroll 1900 – 2018

Table 8. Affiliation with the official milk recording scheme, and yield, 1900 – 2018

År	Antal besättningar	Antal kor*	Mjölkg	Fett		Protein		Fett + protein kg	ECM kg**
				%	kg	%	kg		
1900	46	1 203	2 857	3,20	92	–	–	–	2 523
1905	2 742	91 620	2 908	3,39	99	–	–	–	2 648
1910	9 406	198 389	2 828	3,43	97	–	–	–	2 586
1915	11 009	198 831	2 818	3,42	96	–	–	–	2 567
1920	6 444	140 366	2 929	3,47	102	–	–	–	2 702
1925	9 263	192 630	3 154	3,55	112	–	–	–	2 942
1930	16 318	288 293	3 486	3,68	126	–	–	–	3 284
1935	19 183	318 042	3 587	3,64	131	–	–	–	3 400
1940	23 430	351 396	3 458	3,78	131	–	–	–	3 345
1945	23 588	334 942	3 605	3,82	138	–	–	–	3 508
1950	29 611	369 056	4 011	3,91	157	–	–	–	3 958
1955	27 604	330 783	3 937	4,02	158	–	–	–	3 948
1960	23 724	283 330	4 398	4,09	180	–	–	–	4 455
1965	26 535	339 725	4 870	4,15	202	–	–	–	4 978
1970	24 320	353 146	5 111	4,13	211	–	–	–	5 209
1975	19 342	362 878	5 467	4,04	221	3,37	184	405	5 499
1980	17 982	410 480	5 916	4,14	245	3,41	202	447	6 044
1985	17 197	451 956	6 357	4,24	270	3,44	218	488	6 591
1990	14 891	421 780	7 067	4,27	302	3,44	243	545	7 319
1991	12 895	388 860	7 086	4,30	305	3,44	244	549	7 376
1992	12 090	367 452	7 085	4,30	305	3,46	245	550	7 376
1993	11 838	376 126	7 398	4,33	320	3,49	258	578	7 740
1994	11 612	383 124	7 656	4,35	333	3,46	265	598	8 011
1995	11 814	390 146	7 757	4,33	336	3,43	266	602	8 083
1996	11 248	382 511	7 809	4,24	331	3,39	265	596	8 033
1997	10 699	380 760	7 989	4,23	338	3,39	271	609	8 209
1998	10 362	380 567	8 103	4,21	341	3,38	274	615	8 298
1999	9 784	378 623	8 272	4,12	341	3,37	279	620	8 377
2000	9 115	368 350	8 537	4,11	351	3,35	286	637	8 612
2001	8 538	360 364	8 742	4,12	360	3,35	293	653	8 836
2002	8 006	354 801	8 784	4,11	361	3,35	294	655	8 862
2003	7 494	346 133	8 794	4,14	364	3,40	299	663	8 939
2004	7 072	345 038	8 994	4,16	374	3,40	306	680	9 177
2005	6 629	338 017	9 040	4,18	378	3,42	309	687	9 254
2006	6 212	318 984	9 108	4,15	378	3,41	311	689	9 283
2007	5 465	298 142	9 214	4,15	382	3,44	317	699	9 410
2008	5 020	292 334	9 162	4,15	380	3,40	311	691	9 325
2009	4 622	285 246	9 285	4,16	386	3,43	318	705	9 485
2010	4 302	275 716	9 221	4,20	387	3,43	317	704	9 468
2011	4 023	287 606	9 210	4,21	387	3,46	318	706	9 480
2012	3 798	273 312	9 261	4,21	390	3,45	320	710	9 532
2013	3 511	267 193	9 244	4,23	391	3,45	319	710	9 535
2014	3 300	265 506	9 445	4,20	397	3,47	327	724	9 721
2015	3 068	255 757	9 611	4,21	404	3,47	334	738	9 903
2016	2 783	241 434	9 759	4,24	414	3,50	342	756	10 122
2017	2 557	227 795	9 801	4,22	414	3,54	347	761	10 175
2018	2 427	222 299	9 827	4,19	412	3,52	346	758	10 146

* Från och med 1964 räknas med totala medelkoantalet, tidigare år endast helårsanslutna.

** Före 1988 gäller 4 % mjölk, från och med 1988 ECM

Tabell 9. Medelavkastning för olika raser 1980 – 2018

Table 9. Average yield for different breeds, 1980 – 2018

År	SRB					SLB				
	Mjölk kg	Fett %	Prot %	Fett+ prot.kg	ECM kg	Mjölk kg	Fett %	Prot %	Fett+ prot. kg	ECM kg
1980	5 845	4,20	3,40	444	6 030	6 175	3,98	3,37	454	6 162
1985	6 321	4,32	3,45	491	6 626	6 529	4,08	3,41	489	6 608
1990	6 994	4,35	3,46	546	7 315	7 295	4,13	3,40	549	7 405
1991	7 016	4,39	3,46	551	7 376	7 307	4,17	3,39	553	7 461
1992	6 986	4,38	3,48	549	7 357	7 330	4,17	3,40	555	7 480
1993	7 266	4,42	3,52	577	7 698	7 686	4,19	3,43	586	7 879
1994	7 507	4,44	3,50	596	7 969	7 953	4,20	3,39	604	8 142
1995	7 552	4,44	3,48	598	8 004	8 106	4,17	3,37	611	8 253
1996	7 562	4,35	3,44	589	7 911	8 199	4,10	3,33	609	8 251
1997	7 733	4,35	3,45	603	8 089	8 379	4,09	3,32	621	8 423
1998	7 830	4,33	3,44	608	8 168	8 504	4,07	3,33	629	8 521
1999	7 980	4,25	3,42	612	8 241	8 682	3,99	3,31	633	8 601
2000	8 209	4,24	3,41	628	8 458	8 963	3,96	3,28	649	8 842
2001	8 378	4,27	3,41	644	8 661	9 204	3,98	3,28	668	9 089
2002	8 427	4,27	3,43	649	8 717	9 234	3,94	3,28	667	9 082
2003	8 394	4,30	3,48	653	8 755	9 274	3,98	3,33	678	9 192
2004	8 545	4,32	3,49	667	8 932	9 521	4,01	3,34	700	9 490
2005	8 599	4,34	3,50	674	9 022	9 552	4,03	3,35	706	9 555
2006	8 633	4,32	3,49	674	9 027	9 645	4,00	3,34	708	9 602
2007	8 752	4,30	3,53	686	9 164	9 739	4,00	3,37	718	9 718
2008	8 730	4,30	3,49	679	9 102	9 618	4,01	3,32	708	9 606
2009	8 844	4,32	3,52	693	9 264	9 778	4,02	3,35	721	9 768
2010	8 741	4,35	3,53	689	9 201	9 736	4,07	3,36	723	9 782
2011	8 710	4,36	3,56	690	9 196	9 724	4,08	3,38	725	9 797
2012	8 753	4,36	3,56	693	9 246	9 771	4,08	3,37	728	9 845
2013	8 682	4,38	3,56	689	9 191	9 764	4,10	3,38	730	9 869
2014	8 855	4,35	3,57	702	9 352	9 976	4,08	3,39	745	10 065
2015	9 014	4,36	3,57	715	9 529	10 133	4,09	3,4	759	10 239
2016	9 156	4,40	3,60	733	9 747	10 274	4,12	3,44	776	10 452
2017	9 161	4,39	3,64	735	9 760	10 325	4,11	3,48	783	10 520
2018	9 153	4,36	3,62	730	9 703	10 351	4,08	3,46	780	10 493

År	SKB					SJB				
	Mjölk kg	Fett %	Prot %	Fett+ prot.kg	ECM kg	Mjölk kg	Fett %	Prot %	Fett+ prot. kg	ECM kg
1980	4 416	4,37	3,55	350	4 666	4 115	5,85	4,02	406	5 255
1985	4 887	4,55	3,63	400	5 293	4 383	6,07	4,13	447	5 744
1990	5 386	4,47	3,58	434	5 779	4 860	6,01	4,05	489	6 286
1991	5 247	4,50	3,58	424	5 639	4 863	6,00	4,03	488	6 286
1992	5 352	4,52	3,61	435	5 782	4 883	6,00	4,03	490	6 308
1993	5 477	4,55	3,63	448	5 941	5 027	6,09	4,08	511	6 566
1994	5 451	4,57	3,61	446	5 920	5 208	6,11	4,03	528	6 807
1995	5 543	4,55	3,57	450	5 982	5 457	6,05	3,98	547	7 066
1996	5 373	4,50	3,55	433	5 770	5 422	5,92	3,93	534	6 915
1997	5 390	4,43	3,54	430	5 735	5 574	5,72	3,88	535	6 958
1998	5 338	4,44	3,54	426	5 681	5 635	5,70	3,87	539	7 010
1999	5 312	4,37	3,52	419	5 600	5 756	5,54	3,86	541	7 041
2000	5 464	4,37	3,51	431	5 765	6 106	5,54	3,82	571	7 450
2001	5 511	4,35	3,50	433	5 798	6 116	5,58	3,83	575	7 491
2002	5 653	4,37	3,52	446	5 961	6 132	5,64	3,86	583	7 575
2003	5 544	4,42	3,57	443	5 898	6 224	5,69	3,94	599	7 763
2004	5 663	4,47	3,60	457	6 070	6 327	5,66	3,90	605	7 858
2005	5 521	4,50	3,59	447	5 936	6 335	5,75	3,93	613	7 947
2006	5 510	4,48	3,57	444	5 904	6 445	5,71	3,94	622	8 053
2007	5 550	4,50	3,60	450	5 973	6 543	5,75	3,99	637	8 234
2008	5 590	4,45	3,54	447	5 958	6 472	5,76	3,94	628	8 127
2009	5 594	4,44	3,50	444	5 935	6 758	5,77	3,93	658	8 510
2010	5 477	4,40	3,54	435	5 801	6 755	5,76	3,98	658	8 508
2011	5 550	4,38	3,55	440	5 870	6 780	5,81	4,02	666	8 598
2012	5 461	4,39	3,55	434	5 784	6 731	5,83	4,03	664	8 560
2013	5 372	4,48	3,56	432	5 750	6 753	5,85	4,04	668	8 609
2014	5 515	4,40	3,56	439	5 851	6 820	5,84	4,06	675	8 698
2015	5 548	4,45	3,56	444	5 919	6 963	5,87	4,06	692	8 906
2016	5 371	4,42	3,58	429	5 716	6 965	5,93	4,11	699	8 984
2017	5 509	4,34	3,56	435	5 799	6 984	5,94	4,15	705	9 042
2018	5 546	4,37	3,56	440	5 799	7 068	5,83	4,11	702	9 028

Tabell 10. Föreningsmedeltal för SRB (Kontrollår 2018)

Table 10. Livestock association means, SRB (Milk Recording year 2018)

Förening	Antal kor	Mjök kg	Fett		Protein		Fett + protein	ECM kg
			%	kg	%	kg		
Skånesemin	1 834	8 531	4.35	371	3.60	307	679	9 031
Växa Sverige Mitt	22 155	9 186	4.35	400	3.61	332	732	9 727
Växa Sverige Väst	10 199	9 145	4.30	393	3.59	329	722	9 610
Växa Sverige Sydväst	2 842	9 418	4.44	418	3.67	346	764	10 118
Växa Sverige Öst	18 514	9 057	4.35	394	3.61	327	722	9 595
Rådgivarna i Sjuhärad	3 136	9 276	4.38	407	3.62	336	743	9 866
Växa Sverige Sydöst	14 768	9 305	4.35	405	3.63	338	743	9 873
Växa Sverige Nord	4 115	8 984	4.45	400	3.68	330	730	9 665
Hela Landet	77 564	9 158	4.35	399	3.62	332	730	9 707
Föregående år	81 602	9 161	4.39	402	3.64	334	735	9 760

Tabell 11. Föreningsmedeltal för SLB (Kontrollår 2018)

Tabell 11. Livestock association means, SLB (Milk Recording year 2018)

Förening	Antal kor	Mjök kg	Fett		Protein		Fett + protein	ECM kg
			%	kg	%	kg		
Skånesemin	19 910	10 126	4.01	406	3.41	345	752	10 147
Växa Sverige Mitt	17 562	10 441	4.09	427	3.46	361	788	10 597
Växa Sverige Väst	19 372	10 350	4.03	417	3.42	354	771	10 402
Växa Sverige Sydväst	14 279	10 408	4.12	429	3.48	362	791	10 627
Växa Sverige Öst	20 617	10 140	4.07	413	3.46	351	764	10 277
Rådgivarna i Sjuhärad	4 631	10 360	4.11	426	3.46	358	784	10 546
Växa Sverige Sydöst	20 434	10 675	4.13	441	3.49	373	813	10 913
Växa Sverige Nord	9 209	10 300	4.13	425	3.48	359	784	10 528
Hela Landet	126 013	10 349	4.08	422	3.46	358	780	10 491
Föregående år	125 683	10 325	4.11	424	3.48	359	783	10 520

Tabell 12. Föreningsmedeltal för SKB (Kontrollår 2018)

Table 12. Livestock association means, SKB (Milk Recording year 2018)

Förening	Antal kor	Mjök kg	Fett		Protein		Fett + protein	ECM kg
			%	kg	%	kg		
Skånesemin	18	5 530	4.14	229	3.50	194	423	5 669
Växa Sverige Mitt	398	5 353	4.38	235	3.54	189	424	5 660
Växa Sverige Väst	10	5 683	4.14	235	3.49	198	434	5 819
Växa Sverige Sydväst	6	7 543	4.98	375	3.70	279	655	8 617
Växa Sverige Öst	19	5 215	4.33	226	3.47	181	407	5 456
Rådgivarna i Sjuhärad	1	2 521	4.52	114	4.05	102	216	2 806
Växa Sverige Sydöst	13	7 247	4.19	304	3.47	252	555	7 455
Växa Sverige Nord	176	5 930	4.37	259	3.60	214	473	6 290
Hela Landet	641	5 573	4.37	244	3.55	198	442	5 891
Föregående år	735	5 509	4.34	239	3.56	196	435	5 799

Tabell 13. Föreningsmedeltal för SJB (Kontrollår 2018)

Table 13. Livestock association means, SJB (Milk Recording year 2018)

Förening	Antal kor	Mjök kg	Fett		Protein		Fett + protein	ECM kg
			%	kg	%	kg		
Skånesemin	81	6 843	5.84	400	4.09	280	680	8 742
Växa Sverige Mitt	345	7 372	5.86	432	4.10	302	735	9 443
Växa Sverige Väst	212	6 979	5.82	406	4.06	283	689	8 878
Växa Sverige Sydväst	62	7 166	5.67	406	4.06	291	697	8 984
Växa Sverige Öst	452	6 966	5.72	398	4.09	285	683	8 791
Rådgivarna i Sjuhärad	16	6 871	5.82	400	3.98	274	673	8 702
Växa Sverige Sydöst	590	7 394	5.83	431	4.15	307	738	9 467
Växa Sverige Nord	261	6 298	6.01	379	4.14	261	640	8 204
Hela Landet	2 019	7 076	5.83	412	4.11	291	703	9 036
Föregående år	1 941	6 984	5.94	415	4.15	290	705	9 042

Tabell 14. Avkastning per ko i kg ECM per förening och besättningsstorlek (Kontrollår 2018)

Table 14. Yield per cow, kg ECM, grouped according to livestock association and herd size (Milk Recording year 2018)

Förening	Antal kor per besättning**								Summa
	1-	25-	50-	75-	100-	150-	200-	300-	
	24,9	49,9	74,9	99,9	149,9	199,9	299,9		
Skånesemin	7 662	9 236	9 200	10 084	10 323	9 706	9 808	10 796	10 012
Växa Sverige Mitt	8 571	9 699	9 867	9 882	10 165	10 318	10 414	10 437	10 039
Växa Sverige Väst	8 800	9 847	9 675	9 861	10 318	10 519	10 545	9 928	10 086
Växa Sverige Sydväst	8 825	9 733	10 239	10 448	10 602	10 328	10 573	11 125	10 547
Växa Sverige Öst	8 683	9 362	9 838	9 917	9 974	10 341	9 801	10 519	9 919
Rådgivarna i Sjuhärad	7 805	9 808	9 735	9 927	10 575	10 029	10 766	10 952	10 218
Växa Sverige Sydöst	9 163	9 825	10 312	10 262	10 108	10 449	10 574	11 131	10 458
Växa Sverige Nord	9 150	10 180	10 056	10 089	10 222	10 368	9 784	11 317	10 114
Hela Landet*	8 697	9 682	9 880	10 010	10 215	10 293	10 301	10 729	10 146

Förening*	Antal kor per besättning**								Summa
	1-	25-	50-	75-	100-	150-	200-	300-	
	24,9	49,9	74,9	99,9	149,9	199,9	299,9		
2016/17	8 777	9 802	10 002	10 044	10 154	10 245	10 479	10 681	10 175
2015/16	8 762	9 824	9 995	10 029	10 112	10 200	10 465	10 481	10 122
2014/15	8 667	9 676	9 733	9 877	9 892	10 007	10 175	10 315	9 903
2013/14	8 672	9 482	9 644	9 752	9 664	9 827	10 003	10 064	9 721
2012/13	8 369	9 396	9 501	9 590	9 530	9 619	9 711	9 847	9 535
2011/12	8 373	9 408	9 543	9 563	9 494	9 714	9 802	9 737	9 532
2010/11	8 456	9 411	9 457	9 605	9 412	9 697	9 726	9 672	9 480
2009/10	8 484	9 351	9 476	9 543	9 418	9 676	9 778	9 982	9 468
2008/09	8 450	9 406	9 572	9 533	9 490	9 645	9 749	9 693	9 486
2007/08	8 316	9 200	9 370	9 424	9 415	9 553	9 616	9 688	9 325
2006/07	8 343	9 305	9 499	9 536	9 510	9 660	9 666	9 892	9 410
2005/06	8 317	9 185	9 349	9 521	9 374	9 583	9 591	9 870	9 283
2004/05	8 264	9 187	9 388	9 453	9 312	9 661	9 513	9 717	9 254
2003/04	8 177	9 049	9 313	9 379	9 322	9 655	9 477	9 599	9 177
2002/03	7 998	8 852	9 086	9 149	9 106	9 276	9 363	9 386	8 939
2001/02	7 983	8 798	9 030	9 122	9 009	9 133	9 269	9 040	8 862

Förening*	Antal kor per besättning							Summa
	1-	10-	15-	20-	25-	50-	74-	
	9,9	14,9	19,9	24,9	49,9	74,9		
2000/01	7 044	7 463	7 966	8 295	8 783	9 063	9 105	8 836
1999/00	6 982	7 347	7 773	8 087	8 568	8 827	8 956	8 612
1998/99	6 686	7 269	7 580	7 886	8 344	8 636	8 717	8 377
1997/98	6 858	7 209	7 634	7 850	8 296	8 558	8 633	8 298
1996/97	6 889	7 171	7 554	7 810	8 215	8 496	8 521	8 209
1995/96	6 778	7 194	7 566	7 666	8 071	8 324	8 264	8 033
1994/95	6 862	7 297	7 617	7 756	8 143	8 362	8 318	8 083
1993/94	6 809	7 201	7 519	7 753	8 082	8 255	8 201	8 011
1992/93	6 686	7 065	7 383	7 536	7 790	7 942	7 984	7 740
1991/92	6 354	6 783	7 063	7 213	7 449	7 564	7 573	7 376
1990/91	6 434	6 767	7 103	7 227	7 468	7 595	7 538	7 376
1989/90	6 553	6 878	7 079	7 226	7 400	7 493	7 510	7 319
1988/89	6 379	6 626	6 823	6 950	7 088	7 174	7 188	7 011
1987/88	6 325	6 505	6 666	6 751	6 923	7 002	7 056	6 835
1986/87	6 218	6 526	6 652	6 762	6 944	7 054	7 120	6 849
1985/86	6 098	6 272	6 429	6 533	6 707	6 848	6 926	6 623
1984/85	6 038	6 222	6 354	6 490	6 680	6 830	6 893	6 591
1979/80	5 561	5 783	5 925	6 008	6 163	6 236	6 300	6 044
1974/75	5 128	5 349	5 455	5 515	5 636	5 693	5 759	5 499

* Från och med 1988/89 är 4 % mjölk uttryckt i ECM (energikorrigerad mjölk).

** Från och med 2002 är indelning av antal kor per besättning ändrad.

Tabell 15. Resultat i Kokontrollen per län (Kontrollår 2018)

Table 15. Milk recording results per administrative province (Milk Recording year 2018)

Län	Hel- årsbes	Kor	Kor/ bes	Mjök Kg	Fett %	kg	Protein %	kg	F+P kg	ECM kg	+/- jmf	Föreg år
Stockholm	28	1 859	66,4	9 702	4,28	416	3,58	347	763	10 172	-480	10 652
Uppsala	70	5 826	83,2	9 672	4,22	408	3,56	344	752	10 046	-2	10 048
Södermanland	63	6 064	96,3	9 715	4,24	412	3,57	347	759	10 128	6	10 122
Östergötland	172	15 874	92,3	9 471	4,18	396	3,51	333	728	9 756	-105	9 861
Jönköping	232	17 966	77,4	9 696	4,2	407	3,54	342	750	10 026	-101	10 127
Kronoberg	90	7 255	80,6	9 559	4,33	414	3,57	341	755	10 063	-86	10 149
Kalmar	239	28 520	119,3	10 054	4,25	427	3,55	357	785	10 479	51	10 428
Gotland	100	9 504	95	9 992	4,2	420	3,55	355	775	10 356	59	10 297
Blekinge	28	2 114	75,5	9 587	4,17	400	3,56	342	742	9 906	74	9 832
Skåne	202	23 938	118,5	9 951	4,05	403	3,43	342	745	10 034	-141	10 175
Halland	149	17 695	188,8	10 226	4,19	429	3,52	360	788	10 555	-178	10 733
Västra Götaland	442	40 913	92,6	9 863	4,15	409	3,48	344	753	10 100	-34	10 134
Värmland	58	5 648	97,4	9 611	4,15	398	3,49	335	734	9 844	60	9 784
Örebro	49	4 472	91,3	9 469	4,29	406	3,57	338	744	9 923	-17	9 940
Västmanland	33	3 336	101,1	9 650	4,23	408	3,56	344	752	10 038	-216	10 254
Dalarna	56	4 764	85,1	10 049	4,21	423	3,54	355	779	10 413	71	10 342
Gävleborg	80	4 694	58,7	9 421	4,2	396	3,51	331	727	9 733	-164	9 897
Västernorrland	65	4 334	66,7	9 689	4,28	415	3,5	339	754	10 096	287	9 809
Jämtland	81	4 723	58,3	9 616	4,36	420	3,54	341	760	10 148	234	9 914
Västerbotten	143	9 001	62,9	9 766	4,28	418	3,57	349	767	10 232	157	10 075
Norrbottn	47	3 800	80,8	9 640	4,17	402	3,53	340	742	9 929	237	9 692
Totalt	2 427	222 299	91,6	9 827	4,19	412	3,54	346	758	10 146	-29	10 175

Tabell 16. Mejerijämförelser (Kontrollår 2018)

Table 16. Milk comparisons – dairy deliveries versus milk recording data (Milk Recording year 2018)

Förening	Redovisad andel mjölk i förhållande till kg mjölk enligt kokontrollen			Avvikelse fett, mejeri minus kokontroll %-enheter	Besättningar ¹⁾ med kvalificerad avvikelse %	
	% mejeri-mjolk	% hemma-förbrukning	Totalt			
Skånesemin	93,6	4,7	98,3	0,05	10,2	
Växa Sverige Mitt	91,2	6,6	97,8	0,06	10,2	
Växa Sverige Väst	93,0	5,8	98,8	0,04	9,3	
Växa Sverige Sydväst	93,1	5,6	98,7	0,01	4,0	
Växa Sverige Öst	92,6	6,0	98,6	0,03	10,3	
Rådgivarna i Sjuhärad	91,0	6,0	97,0	0,04	5,1	
Växa Sverige Sydöst	91,7	5,1	96,8	0,03	12,9	
Växa Sverige Nord	<i>uppgifter saknas från Norrmejerier</i>					
Hela Landet	92,3	5,7	98,0	0,04	9,5	
Dito	2016/17	92,5	5,5	98,0	0,03	9,3
	2015/16	92,7	5,5	98,2	0,04	8,3
	2014/15	93,3	5,2	98,5	0,03	7,0
	2013/14	93,2	5,6	98,8	0,02	5,7
	2012/13	93,6	5,4	99,0	0,03	5,7
	2011/12	93,1	5,4	98,5	0,03	6,1
	2010/11	92,9	5,5	98,4	0,05	7,0
	2009/10	92,8	4,9	97,7	0,05	7,0
	2008/09	93,2	4,8	98,0	0,08	7,4
	2007/08	93,0	4,9	97,9	0,10	8,0
	2006/07	93,0	5,0	98,0	0,08	5,4
	2005/06	92,7	5,2	97,9	0,09	6,4
	2004/05	92,7	5,3	98,0	0,09	6,2
	2003/04	92,8	5,4	98,2	0,09	6,4
	2002/03	92,5	5,4	97,9	0,08	5,9
	2001/02	92,6	5,4	98,0	0,07	5,9
	2000/01	92,5	5,4	97,9	0,07	6,3
	1999/00	92,4	5,5	97,9	0,09	7,6
	1998/99	92,3	5,6	97,9	0,07	6,4
	1997/98	92,3	5,7	97,9	0,06	5,3
	1996/97	92,2	5,7	97,9	0,06	5,3
	1995/96	92,3	5,7	98,0	0,05	4,9
	1994/95	92,4	5,5	97,9	0,04	5,7
	1993/94	92,6	5,4	98,0	0,04	4,7
	1992/93	92,8	5,3	98,1	0,05	4,6
	1991/92	92,6	5,4	98,0	0,05	4,3
	1990/91	92,8	5,2	98,0	0,05	4,1
	1989/90	93,1	5,3	98,4	0,05	3,9
	1988/89	92,4	5,8	98,2	0,04	4,3
	1987/88	92,4	5,9	98,3	0,02	4,7
	1986/87	92,6	5,9	98,5	0,03	4,6
	1985/86	92,4	5,9	98,3	0,02	4,9
	1984/85	92,9	5,1	98,0	0,00	5,0
	1979/80	91,6	4,7	96,3	0,03	9,7
	1975/76	91	5	96	-0,01	12,2
	1970/71	87	9	96	-0,08	–

¹⁾ Kvalificerad avvikelse innebär att leveransindex (mejerilevererad och hemmaförbrukad mjölk i procent av kontrollresultaten) för kg mjölk eller 4 % mjölk är under 92 eller över 107 eller avvikelse i fett är över 0,20 procentenheter. Tabellens avvikelse gäller ett medeltal för årets 12 månader.

Tabell 17. Jämförelse mellan produktions- och stalltyp för mjölkproduktion, celltal. (Kontrollår 2018)

Table 17. Comparison between type of system, buildings for milk production and somatic cell count (Milk Recording year 2018)

Besättn. storlek	Antal Besättn	Antal kor	Medel-koantal	Mjölk kg	Fett %	Fett Kg	Prot %	Prot Kg	ECM Kg	Medel-celltal
Konventionell drift										
- 49,	747	24 132	32,3	9 132	4,3	394	3,6	328	9 622	219
50,0 - 99,9	717	50 393	70,3	9 621	4,3	413	3,6	344	10 088	239
100,0-199,9	414	58 413	141,1	10 102	4,2	423	3,5	357	10 433	241
200, 0 -	156	47 916	307,2	10 533	4,1	434	3,5	368	10 760	244
Summa/medeltal	2 034	180 854	88,9	9 953	4,2	419	3,5	352	10 315	239
Ekologisk drift										
- 49,9	91	3 038	33,4	8 475	4,3	361	3,5	295	8 797	226
50,0 - 99,9	167	11 841	70,9	9 072	4,2	378	3,4	312	9 279	264
100,0-199,9	95	12 994	136,8	9 301	4,1	380	3,4	318	9 407	268
200, 0 -	40	13 614	340,3	9 622	4,1	390	3,4	324	9 666	259
Summa/medeltal	393	41 487	105,6	9 280	4,1	381	3,4	317	9 411	261
AMS (Robot)										
- 49,9	23	959	41,7	9 208	4,2	385	3,5	323	9 479	262
50,0 - 99,9	358	25 945	72,5	9 700	4,2	409	3,5	342	10 044	263
100,0-199,9	269	37 767	140,4	10 151	4,1	416	3,5	356	10 349	258
200, 0 -	88	25 030	284,4	10 360	4,0	419	3,5	361	10 486	260
Summa/medeltal	738	89 701	121,5	10 069	4,1	414	3,5	353	10 290	260
Lösdrift, kall										
- 49,9	20	693	34,7	8 730	4,5	390	3,6	314	9 365	221
50,0 - 99,9	95	6 978	73,5	9 287	4,3	401	3,6	331	9 761	242
100,0-199,9	109	15 893	145,8	9 689	4,2	406	3,5	340	9 990	246
L 200, 0 -	47	17 619	374,9	10 163	4,1	418	3,5	352	10 346	274
Summa/medeltal	271	41 183	152,0	9 807	4,2	410	3,5	343	10 093	256
Lösdrift, varm										
- 49,9	55	2 126	38,7	9 109	4,3	389	3,5	321	9 497	237
50,0 - 99,9	422	31 014	73,5	9 612	4,2	408	3,5	339	9 990	257
100,0-199,9	343	48 002	139,9	10 084	4,2	419	3,5	354	10 353	252
200, 0 -	138	40 194	291,3	10 383	4,1	427	3,5	361	10 581	245
Summa/medeltal	958	121 336	126,7	10 045	4,2	418	3,5	352	10 321	251
Uppbundet, kortbås										
- 49,9	534	17 675	33,1	9 281	4,3	399	3,6	332	9 747	219
50,0 - 99,9	284	18 754	66,0	9 543	4,3	409	3,6	342	10 008	233
100,0-199,9	44	5 907	134,2	9 717	4,3	415	3,6	348	10 165	243
200, 0 -	8	2 906	363,2	10 581	4,1	430	3,4	359	10 658	218
Summa/medeltal	870	45 242	52,0	9 530	4,3	407	3,6	340	9 968	228
Uppbundet, långbås										
- 49,9	191	5 496	28,8	8 597	4,3	373	3,6	311	9 096	223
50,0 - 99,9	60	4 009	66,8	9 330	4,3	399	3,6	333	9 766	242
100,0-199,9	7	826	118,0	9 628	4,2	405	3,6	346	10 007	302
Summa/medeltal	258	10 331	40,0	8 964	4,3	386	3,6	322	9 429	236

Tabell 20. Könskvoter samt procent svåra förlossningar, döda kalvar, tvillingfödslar och missbildningar per ras. (Kontrollår 2018)

Table 20. Sex distribution and percentage difficult calvings, stillborn calves, twins, and malformations per breed (Milk Recording year 2018)

Ras	Mödrarna kvigor					Mödrarna kor					Mödrarna kvigor o kor		
	Antal kalvn	Könskvot % tjur-kalvar	% svåra förlossningar	% dödf kalvar	% tvill. föds-lar	Antal kalvn	Könskvot % tjur-kalvar	% svår förlossningar	% dödf kalvar	% tvill.-födslar	Antal kalvn	% självd efter 24h	% miss-bildn
SRB	25 975	50,4	2,69	5,10	1,14	44 966	52,2	1,45	4,05	3,95	70 941	0,39	0,13
SLB	45 852	48,6	2,60	7,10	1,04	75 822	51,8	1,34	4,35	3,9	121 674	0,27	0,10
SKB	255	50,4	5,10	12,45	0,78	463	52,8	2,16	5,10	1,73	718	1,67	0,14
SJB	692	38,2	2,60	10,16	0,72	1 114	42,8	0,99	5,47	1,8	1 806	2,38	0,11
SRBxSLB													
SLBxSRB	6 097	49,7	2,53	5,90	1,00	11 123	52,58	1,27	4,28	4,26	17 220	0,26	0,06
Simmental	124	46,4	4,03	4,80	0,81	141	50,70	2,84	2,65	7,09	265	0,00	0,38
Hereford x mjölkkras	1 865	52,7	4,39	6,09	1,28	3 090	53,14	2,43	4,55	2,84	4 955	0,16	0,04
Charolais x mjölkkras	120	59,9	7,50	12,98	2,50	2 591	52,90	3,82	4,54	4,21	2 711	0,33	0,11
Simmental x mjölkkras	430	52,6	3,36	6,34	0,47	4 105	53,89	3,05	4,20	4,16	4 535	0,29	0,15
Total	86 000	49,2	2,74	6,39	1,09	154 862	52,1	1,55	4,30	3,94	240 862	0,32	0,11
Föreg.år	88 868	50,0	3,35	7,13	1,04	157 958	52,2	1,6	4,12	3,68	246 826	0,31	0,10

Tabell 22. Fördelning av utgångna kor per utgångsorsak, rasvis (Kontrollår 2018)

Table 22. Distribution of culled cows according to culling reason, breed. (Milk Recording year 2018)

Ras	Antal Utgångna kor		Procent utslagna på grund av												% utgallrade kor	
	Sålda till liv	Ut-slagna	Neds frukts het	Juver sjuk dom	Hög cell halt	Förl. svårig-heter	Kalvn o för-lamn	Ben o klöv-lidande	Annan sjukd	Svår mjölk	Låg avkast	Olycks fall	Lyn- ne	Ej angiven orsak	1:a kalv	samtliga kor
Hela landet																
SRB	551	29 765	17,9	15,5	6,5	1,0	0,8	7,2	2,9	7,7	15,7	1,5	1,4	14,5	32,3	38,4
SLB	995	45 124	17,8	16,2	6,7	1,3	1,2	9,2	3,8	4,0	10,3	3,6	1,1	16,2	27,0	36,1
SKB	34	263	8,7	22,1	9,9	1,5	0,4	3,8	1,9	6,1	11,8	1,5	3,0	12,5	34,4	41,6
SJB	31	651	14,1	17,8	7,8	0,3	1,1	4,1	2,9	7,8	13,7	2,5	0,8	17,2	27,9	32,5
Övriga	213	6442	16,3	14,2	6,3	1,1	1,3	7,6	2,6	5,2	13,4	2,5	1,4	19,2	16,3	37,5
Totalt	1 825	83 153	17,7	15,8	3,5	1,1	1,1	8,3	3,3	5,5	12,6	2,7	1,3	15,7	26,9	37
Dito																
2016/17	1 442	82 370	17,9	17	7,2	1,1	1	8,1	3,3	5,2	12,6	2,4	1,2	15	26,2	36,2
2015/16	1 508	82 783	17,9	16,9	7,3	1,1	1,2	8,1	3,2	5,2	12,6	2,3	1,2	15,2	26,3	37,7
2014/15	2 021	96 921	18,4	16,6	7,5	1,1	1,1	8,2	3,3	5,3	12,4	2,3	1,2	14,9	26,2	37,9
2013/14	2 261	96 061	19,5	15,9	7,7	1,2	1,2	8,1	3,5	5,4	11,1	2,3	1,1	15,3	25,4	36,2
2012/13	2 217	96 385	21,7	14,9	7,8	1,1	1,2	7,7	3,6	5,2	10,7	2,2	1,0	15,1	25,6	36,1
2011/12	2 367	99 899	21,7	14,9	7,8	1,1	1,2	7,7	3,6	5,2	10,7	2,2	1,0	15,1	25,7	36,6
2010/11	2 463	102 453	23,0	15,3	8,9	1,1	1,3	7,6	3,6	5,3	9,3	2,0	1,0	13,8	27,9	37,5
2009/10	2 575	101 567	22,7	15,4	8,9	1,1	1,4	7,5	3,8	5,3	9,0	1,9	1,0	14,5	25,8	37,8
2008/09	2 144	106 118	22,4	14,7	9,0	1,1	1,3	6,9	3,3	5,0	8,5	1,8	1,0	15,2	26,7	38,0
2007/09	2 314	102 128	24,4	15,3	9,0	1,0	1,3	7,1	3,4	5,0	9,3	1,7	1,0	14,2	25,2	35,7
2006/07	2 618	114 755	23,9	15,8	9,9	1,0	1,2	6,9	3,2	5,0	8,9	1,6	0,9	13,8	27,3	39,3
2005/06	2 669	118 882	24,5	16,1	9,3	1,0	1,4	6,5	3,6	5,2	8,7	1,7	1,0	13,6	13,2	38,1
2004/05	2 354	122 128	24,3	16,5	10,2	1,0	1,3	6,4	3,3	5,3	8,6	1,6	1,0	13,8	27,0	39,1
2003/04	2 741	124 153	24,6	16,8	10,1	0,9	1,2	5,9	3,0	5,4	8,8	1,4	1,0	14,6	27,7	38,3
2002/03	2 188	122 966	25,0	16,5	9,0	0,7	1,1	5,7	2,5	5,2	8,8	1,3	1,0	17,4	26,7	37,4
2001/02	2 556	128 912	23,7	16,6	8,4	0,7	1,1	5,6	2,4	5,4	8,5	1,2	1,0	19,0	27,2	38,4
2000/01	2 850	128 599	24,6	16,7	7,2	0,7	1,2	5,4	2,4	5,3	9,0	1,4	1,0	18,8	26,2	37,8
1999/00	3 105	134 307	25,9	17,1	7,3	0,8	1,3	5,4	2,7	5,3	9,3	1,5	1,1	18,1	27,3	38,8
1998/99	3 548	133 230	25,9	17,2	7,2	0,8	1,3	5,4	2,9	5,2	9,8	1,6	1,0	17,3	26,8	37,3
1997/98	3 297	134 564	24,3	16,5	6,6	0,8	1,2	5,2	2,7	4,9	8,8	1,7	0,9	22,2	26,8	37,4
1996/97	2 253	141 061	26,0	19,4	6,6	1,0	1,5	5,9	3,5	5,1	9,3	2,1	0,9	12,8	27,9	38,6
1995/96	2 030	137 230	26,3	19,9	5,6	1,1	1,8	5,8	3,8	4,6	9,0	2,1	0,8	16,2	25,4	37,4
1994/95	2 904	152 747	24,8	25,7	-	1,1	1,9	6,2	4,1	4,4	8,5	2,1	0,8	17,7	28,5	41,0
1993/94	2 505	134 942	26,2	22,3	-	1,1	2,0	6,1	3,9	4,6	9,4	2,1	0,8	18,5	26,3	36,8
1992/93	2 477	130 192	28,5	20,4	-	1,1	2,0	5,6	3,8	4,3	10,2	2,0	0,8	19,0	27,5	35,9
1991/92	1 943	130 386	29,6	20,6	-	1,1	2,0	5,6	3,5	4,0	10,2	2,0	0,9	18,3	27,7	36,6
1990/91	2 122	144 071	28,9	21,2	-	1,0	2,3	5,6	3,6	3,9	10,8	2,0	1,1	18,4	30,5	39,7
1989/90	2 874	150 475	28,6	21,3	-	1,0	2,4	5,6	3,9	4,1	11,5	2,3	1,2	18,1	29,4	37,4
1988/89	3 466	149 508	29,2	22,2	-	1,0	2,3	5,3	3,3	4,0	11,7	2,2	1,1	17,7	29,5	37,1
1987/88	3 955	152 034	29,0	21,5	-	1,1	2,3	5,8	..	3,0	12,3	2,1	1,2	21,7	30,7	38,1
1986/87	4 226	161 716	24,1	23,4	-	0,9	2,0	5,4	..	2,7	11,7	2,7	1,0	26,1	32,2	40,3
1985/86	3 396	166 964	24,8	21,5	-	0,9	1,9	5,2	..	2,6	13,1	2,7	0,9	26,4	34,6	41,0
1984/85	2 877	164 346	25,9	21,3	-	0,9	2,2	5,5	..	2,7	13,5	2,9	0,9	24,2	32,6	37,2
1980/81	3 064	135 690	27,5	20,1	-	1,0	2,3	4,9	..	2,7	14,1	3,5	1,1	22,8	28,0	34,0
1979/80	3 332	130 412	28,1	20,0	-	1,0	2,5	4,5	..	2,7	13,0	3,7	1,0	23,5	24,5	31,1
1974/75	4 266	116 569	29,3	17,0	-	1,0	2,6	3,1	..	2,6	16,0	4,3	1,2	22,9	25,1	32,6
1970/71	31,3	11,5	-	0,9	2,0	21,5	4,8	1,0	27,0

Tabell 23. Ålder på utgångna kor efter ras (Kontrollår 2018)

Table 23. Age of culled cows according to breed (Milk Recording year 2018)

Utgångsorsak	Ras					Totalt 2018	Totalt 2017	Totalt 2015	Totalt 2010	Totalt 2000
	SRB	SLB	SKB	SJB	Övriga					
	Ålder vid utgången månader									
Såld till liv	49,8	49,1	57,4	54,5	52,6	50,0	49,2	51,2	45,5	52,4
Nedsatt fruktsamhet	60,0	60,6	74,2	66,9	60,4	60,4	60,0	60,5	59,8	60,1
Ej dräktig	60,4	58,7		42,3	64,8	59,8	62,1	61,7	61,8	61,8
Mastit	62,9	62,6	69,0	63,7	61,9	62,7	61,9	61,3	60,7	60,8
Spenskada	62,6	59,6	78,2	71,3	60,8	61,0	61,4	61,5	61,6	62,0
Förlossningssvårighet	57,1	55,9	63,3	30,1	53,1	56,1	54,0	52,1	51,5	48,3
Kalvningsförlamning	73,4	71,8	78,0	64,6	68,7	71,9	72,0	71,7	70,2	71,3
Klövsvjukdom	64,7	69,6	71,9	89,4	64,0	67,6	65,4	66,7	63,6	64,1
Benlidande	63,1	66,0	89,7	72,7	64,3	65,0	64,7	64,9	63,2	62,6
Svårmjölkad	59,9	56,0	62,2	68,4	58,4	58,3	58,4	58,2	57,2	60,3
Kastning	56,7	57,3	56,5	62,1	60,5	57,3	56,5	57,4	56,9	57,8
Hög ålder	100,7	100,8	123,5	129,7	103,0	101,1	101,4	101,5	105,1	106,5
Låg avkastning	54,2	52,9	53,6	56,1	50,3	53,3	53,2	53,1	54,1	53,9
Lynnesfel	44,7	44,8	40,5	37,6	43,5	44,6	43,4	42,8	42,9	44,1
Olycksfall	55,5	52,4	90,1	51,3	53,0	53,1	63,7	54,0	54,2	55,4
Foderleda	59,1	58,6		45,8	58,3	58,6	59,3	58,1	58,3	58,3
Annan sjukdom	59,9	59,6	64,9	57,4	64,6	60,0	58,7	58,8	58,2	57,2
Missb. i spenar/juvern	53,7	47,2		54,7	57,1	50,2	47,5	48,4	49,7	45,5
Hög cellhalt	66,3	65,8	67,4	65,8	64,6	65,9	64,4	64,2	63,5	-
Övriga orsaker	62,0	61,8	72,5	62,2	56,7	61,7	61,3	61,3	60,0	59,6
Samtliga orsaker	60,6	60,8	67,7	63,2	59,0	60,6	60,3	60,3	60,9	-
exkl såld liv	60,9	61,1	69,3	63,7	59,2	60,9	60,5	60,5	61,5	60,6
Antal utgångna kor ¹⁾	29 765	45 124	263	651	6 442	82 245	82 370	96 921	104 142	113 230

¹⁾ Exkl djur sålda liv

Tabell 26. Fruktsamhetsuppgifter från kokontrollen per förening (Kontrollår 2018)

Table 26. Fertility data per livestock association, milk recorded cows (Milk Recording year (2018))

Förening	Antal dagar kalvn 1a ins	Antal dagar kalvn - senaste ins	Kalvningsintervall mån	Antal ins per hondjur ¹⁾	% behandl hondjur per serie ²⁾	% hondjur utslagna pga nedsatt fruktsamhet/ej dräktig, av samtliga kor
Skånesemin	91	131	13,6	1,82	5,9	6,4
Växa Mitt	83	118	13,1	1,78	2,0	6,5
Växa Väst	78	114	12,9	1,82	2,7	6,7
Växa Sydväst	80	118	13,1	1,82	5,6	7,4
Växa Öst	84	120	13,1	1,78	3,2	6,1
Rådgivarna i Sjuhärad	82	113	12,9	1,69	0,8	7,9
Växa Sydöst	83	120	13,1	1,80	6,0	5,8
Växa Nord	84	123	13,3	1,83	1,3	6,9
Hela landet	83	120	13,1	1,80	3,7	6,5
Dito 2016/17	84	122	13,2	1,82	3,2	6,5
2015/16	84	121	13,1	1,81	3,5	6,7
2014/15	84	121	13,2	1,81	4,1	7,0
2013/14	85	122	13,2	1,81	4,1	7,1
2012/13	86	126	13,4	1,87	3,8	7,5
2011/12	88	130	13,4	1,9	3,35	8,60
2011/12	88	130	13,4	1,9	3,35	8,60
2010/11	92	129	13,4	1,77	3,32	8,58
2009/10	90	127	13,4	1,76	3,08	8,58
2008/09	92	129	13,4	1,77	3,32	8,9
2007/08	91	127	13,4	1,76	3,55	8,71
2006/07	92	129	13,3	1,77	3,53	11,64
2005/06	91	127	13,3	1,81	3,61	9,34
2004/05	93	129	13,3	1,82	3,75	9,25
2003/04	92	127	12,9	1,69	3,75	11,14
2002/03	89	124	13,2	1,74	6,49	11,01
2001/02	90	123	13,2	1,71	7,11	10,78
2000/01	89	122	13,1	1,70	7,60	10,9
1999/00	88	121	13,1	1,70	7,59	11,3
1998/99	87	119	13,0	1,71	6,7	10,7
1997/98	87	119	13,0	1,70	7,5	10,2
1996/97	85	116	12,9	1,69	8,2	11,0
1995/96	85	116	12,9	1,69	8,9	11,0
1994/95	85	115	12,9	1,69 (1,78) ¹⁾	9,8 (11,8) ²⁾	11,2
1993/94	83	114	12,8	1,71 (1,81) ¹⁾	10,2 (12,2) ²⁾	10,6
1992/93	82	112	12,7	1,69 (1,79) ¹⁾	9,5 (11,4) ²⁾	11,2
1991/92	82	110	12,7	1,66 (1,75) ¹⁾	9,2 (11,0) ²⁾	12,0
1990/91	83	111	12,7	1,66 (1,75) ¹⁾	9,0 (10,7) ²⁾	12,8
1989/90	82	109	12,7	1,65 (1,74) ¹⁾	8,4 (10,1) ²⁾	11,9
1988/89	82	109	12,7	1,68 (1,74) ¹⁾	9,7 (11,6) ²⁾	12,1
1987/88	83	109	12,6	1,73	12,1	11,9
1986/87	83	109	12,6	1,72	11,0	10,5
1985/86	83	108	12,6	1,72	10,8	10,9
1984/85	82	109	12,6	1,75	10,9	10,9
1979/80	83	111	12,7	1,75	10,9	10,4
1974/75	82	111	12,6	1,70	13,8	9,5

¹⁾ Fr o m 1988/89 ingår inte ominsemination i samma brunst. Siffrorna inom parentes anger de värden som är jämförbara med siffrorna före 1988/89.

²⁾ Fr o m 1988/89 räknas antalet behandlingar per påbörjad serie, tidigare per ko. Antalet påbörjade serier är 20 procent högre än antalet kor. Inom parentes anges de siffror som är jämförbara med tidigare års värden.

Tabell 27. Fruktsamhetsuppgifter från Kokontrollen per ras (Kontrollår 2018)

Table 27. Fertility data per breed and yield level, milk recorded cows (Milk Recording year 2018)

Avkastningsintervall	Ras	Antal besättn	Inkalv ålder	Kalvn 1:a ins mån	Kalvn senaste ins, dgr	Kalvn interv mån	Ins per hondjur ¹⁾ Totalt	Procent behandlande hondjur Totalt	per serie	Utslagna pga nedsatt fruktsamhet av samtl.kor
Totalt	SRB	2 079	27,4	81	115	12,9	1,78	2,85	0,70	6,7
	SLB	2 152	27	84	123	13,3	1,82	4,00	1,08	6,3
	SKB	115	28	90	124	13,4	1,69	0,57	0,00	3,9
	SJB	370	27,3	83	117	13,3	1,75	3,14	1,31	4,5
	Övriga	2 109	27,2	81	114	12,9	1,73	3,05	0,73	6,0
	Totalt	2 440	27,2	83	120	12,1	1,86	3,51	0,92	6,4

1) Inräknas ominsemination inom sex dagar blir siffran 5,2 procent högre.

Tabell 28. Jämförelse mellan produktions- och stalltyp för kalvningsuppgifter och rekrytering (Kontrollår 2018)

Table 28. Comparison between type of system and buildings for calving parameters and replacement. (Milk Recording year 2018)

Besättn storlek	Antal besättn	Antal kor	Medel koantal	Antal kalvn	Andel svåra kalvn	Andel dödf kalvar	% utgall samtl kor	% utgall 1a kalv	Ålder mån utg kor	Rekr %
Konventionell drift										
- 49,9	747	24 132	32,3	22288	2,6%	4,1%	34,7	29,0	63,9	33,4
50,0 - 99,9	717	50 393	70,3	49580	2,2%	4,8%	37,1	29,0	61,3	35,3
100,0-199,9	414	58 413	141,1	59756	1,9%	5,6%	37,6	25,9	60,1	36,9
200, 0 -	156	47 916	307,2	50541	1,6%	5,5%	37,7	25,1	58,8	37,6
Summa/medeltal	2 034	180 854	88,9	182165	2,0%	5,2%	37,1	26,9	60,6	36,2
Ekologisk drift										
- 49,9	91	3 038	33,4	2935	3,4%	4,7%	34,9	27,4	65,5	33,0
50,0 - 99,9	167	11 841	70,9	12245	2,2%	4,7%	38,1	28,3	60,5	36,7
100,0-199,9	95	12 994	136,8	13418	1,8%	5,3%	35,2	24,6	61,7	34,1
200, 0 -	40	13 614	340,3	14352	1,4%	5,4%	36,8	24,9	59,9	35,7
Summa/medeltal	393	41 487	105,6	42950	1,9%	5,1%	36,5	26,0	61,0	35,3
AMS (Robot)										
- 49,9	23	959	41,7	910	2,6%	5,5%	37,0	28,5	62,8	36,2
50,0 - 99,9	358	25 945	72,5	26411	2,4%	5,1%	38,2	29,0	59,7	37,0
100,0-199,9	269	37 767	140,4	39215	2,0%	5,2%	37,0	25,5	59,9	36,7
200, 0 -	88	25 030	284,4	26713	1,6%	4,9%	38,6	26,7	58,2	37,1
Summa/medeltal	738	89 701	121,5	93249	2,0%	5,1%	37,8	26,9	59,4	36,9
Lösdrift, kall										
- 49,9	20	693	34,7	667	3,3%	5,1%	33,8	26,1	67,2	32,0
50,0 - 99,9	95	6 978	73,5	7093	2,3%	4,9%	38,2	29,8	61,3	35,3
100,0-199,9	109	15 893	145,8	16419	2,2%	5,6%	37,0	24,8	61,1	36,1
200, 0 -	47	17 619	374,9	18362	1,4%	5,7%	37,9	24,3	60,7	36,1
Summa/medeltal	271	41 183	152,0	42541	1,9%	5,5%	37,6	25,5	61,0	35,9
Lösdrift, varm										
- 49,9	55	2 126	38,7	2056	0,2%	0,3%	37,9	28,7	62,4	36,3
50,0 - 99,9	422	31 014	73,5	31427	1,5%	3,2%	37,6	27,7	60,4	36,6
100,0-199,9	343	48 002	139,9	49149	2,1%	6,2%	37,1	25,8	60,2	36,4
200, 0 -	138	40 194	291,3	42627	0,6%	1,8%	37,1	25,0	58,4	37,5
Summa/medeltal	958	121 336	126,7	125259	1,9%	5,2%	37,2	26,0	59,7	36,8
Uppbundet, kortbås										
- 49,9	534	17 675	33,1	16530	2,8%	4,1%	34,5	28,1	63,8	33,6
50,0 - 99,9	284	18 754	66,0	18075	1,8%	4,5%	37,0	30,5	61,7	35,1
100,0-199,9	44	5 907	134,2	5938	1,8%	6,3%	38,2	27,5	59,5	37,8
200, 0 -	8	2 906	363,2	3059	1,8%	6,9%	40,6	30,6	56,7	39,7
Summa/medeltal	870	45 242	52,0	43602	2,2%	4,8%	36,4	29,2	61,8	35,1
Uppbundet, långbås										
- 49,9	191	5 496	28,8	4893	2,6%	4,0%	34,8	32,3	64,8	31,8
50,0 - 99,9	60	4 009	66,8	3810	1,5%	4,3%	33,9	29,0	64,0	31,4
100,0-199,9	7	826	118,0	823	2,1%	7,3%	37,5	27,5	63,0	37,0
Summa/medeltal	258	10 331	40,0	9526	2,1%	4,4%	34,7	30,6	64,4	32,1

Tabell 29. Jämförelse mellan produktions- och stalltyp för fruktsamhet (Kontrollår 2018)

Table 29. Comparison between type of system and buildings for fertility parameters (Milk Recording year 2018)

Besättn storlek	Antal besättn	Antal kor	Medel koantal	Inkalvn åld mån	KFI dagar	KSI dagar	Kalvn int. mån	Antal ins/bet
Konventionell drift								
- 49,9	747	24 132	32,3	28	95	136	13,8	1,78
50,0 - 99,9	717	50 393	70,3	28	89	126	13,4	1,75
100,0-199,9	414	58 413	141,1	27	82	117	13,0	1,77
200, 0 -	156	47 916	307,2	26	78	114	12,8	1,85
Summa/medeltal	2 034	180 854	88,9	27	84	121	13,2	1,79
Ekologisk drift								
- 49,9	91	3 038	33,4	28	89	128	13,4	1,77
50,0 - 99,9	167	11 841	70,9	27	83	115	13,0	1,70
100,0-199,9	95	12 994	136,8	27	77	115	12,9	1,85
200, 0 -	40	13 614	340,3	26	72	108	12,7	1,92
Summa/medeltal	393	41 487	105,6	27	78	114	12,9	1,82
AMS (Robot)								
- 49,9	23	959	41,7	28	97	137	14,3	1,80
50,0 - 99,9	358	25 945	72,5	27	85	118	13,1	1,69
100,0-199,9	269	37 767	140,4	27	79	114	12,9	1,80
200, 0 -	88	25 030	284,4	26	75	110	12,7	1,86
Summa/medeltal	738	89 701	121,5	27	80	114	12,9	1,79
Lösdrift, kall								
- 49,9	20	693	34,7	29	88	119	13,2	1,65
50,0 - 99,9	95	6 978	73,5	28	85	119	13,2	1,71
100,0-199,9	109	15 893	145,8	27	82	117	13,0	1,78
200, 0 -	47	17 619	374,9	26	73	112	12,9	1,92
Summa/medeltal	271	41 183	152,0	27	79	115	13,0	1,83
Lösdrift, varm								
- 49,9	55	2 126	38,7	28	93	127	13,7	1,67
50,0 - 99,9	422	31 014	73,5	27	86	119	13,1	1,71
100,0-199,9	343	48 002	139,9	27	81	116	12,9	1,79
200, 0 -	138	40 194	291,3	26	78	112	12,8	1,83
Summa/medeltal	958	121 336	126,7	27	81	116	13,0	1,78
Uppbundet, kortbås								
- 49,9	534	17 675	33,1	28	94	136	13,9	1,79
50,0 - 99,9	284	18 754	66,0	28	92	134	13,6	1,80
100,0-199,9	44	5 907	134,2	28	83	123	13,2	1,83
200, 0 -	8	2 906	363,2	25	72	115	12,6	2,08
Summa/medeltal	870	45 242	52,0	28	90	132	13,6	1,82
Uppbundet, långbås								
- 49,9	191	5 496	28,8	29	96	137	13,7	1,81
50,0 - 99,9	60	4 009	66,8	29	89	132	13,7	1,86
100,0-199,9	7	826	118,0	29	102	134	14,0	1,62
Summa/medeltal	258	10 331	40,0	29	94	135	13,7	1,81

Tabell 30. Anslutning till köttboskapskontrollen KAP (Kontrollår 2018)

Table 30. Affiliation with the beef recording scheme KAP, (Milk Recording year 2018)

		Antal besättning	Renrasiga kor	Övriga kor	Övriga djur	Kor per besättning
Skånesemin	officiell kontroll	148	4 358	480	7 959	32,7
	övriga	10	109	355	736	46,4
Växa Mitt	officiell kontroll	145	3 605	1323	7 797	34,0
	övriga	32	663	1077	5 212	54,4
Växa Väst	officiell kontroll	67	1 007	114	2 310	16,7
	övriga	9	63	195	899	28,7
Växa Sydväst	officiell kontroll	35	759	55	1 341	23,3
	övriga	1	23		59	23,0
Växa Öst	officiell kontroll	154	2 829	734	6 158	23,1
	övriga	36	624	657	2 758	35,6
Rådgivarna Sjuhärad	officiell kontroll	32	530	22	933	17,3
	övriga	2	38	115	289	76,5
Växa Sydost	officiell kontroll	47	1 701	347	4 715	43,6
	övriga	11	107	308	893	37,7
Växa Nord	officiell kontroll	13	317	20	563	25,9
	övriga	3	40		78	13,3
	officiell kontroll	641	15106	3095	31776	28,4
	övriga	104	1667	2707	10924	42,1

Övriga besättningar som deltar i KAP utanför officiell kontroll kan ha dikor och/eller ungnötsproduktion.

* Ändrad indelning av redovisning om anslutning till KAP, Köttboskapskontrollen fr.o.m. 2012

Tabell 31. Kalvningsresultat i KAP för renrasiga djur och korsningar (Kontrollår 2018)

Table 31. Calvings in KAP pure breeds and crosses, (Milk Recording year 2018)

Kalvningsresultat för kor i KAP (perioden 1/9 2017 till 31/8 2018)

Ras	Antal kalvningar	Antal kalvar	Kalvn. interv mån	% svåra förlossn	% dödf kalvar	% döda till avvänj	% totalt döda kalvar
Angus	1 231	1 265	12,5	0,3	1,4	2,1	3,5
Belted Galloway	72	72	13,3			1,4	1,4
Blonde	205	208	13,1	0,5	1,0	1,4	2,4
Charolais	3 312	3 427	12,4	0,8	3,7	2,4	6,1
Chianina*	14	13	13,7	7,1	7,1		7,1
Dexter*	128	127	13,0	1,6	0,8		0,8
Hereford	2 262	2 275	12,5	0,8	3,3	1,2	4,5
Highland	249	248	14,5		0,8	2,4	3,2
Limousin	1 071	1 062	12,7	1,2	2,6	1,0	3,6
Simmental	1 614	1 660	12,6	1,0	3,4	1,8	5,2
Wagyu*	6	6	12,0				
Samtliga renrasiga	10 522	10 732	12,7	0,8	2,9	1,8	4,7
Samtliga korsningar	1 877	1 894	12,9	1,3	2,7	1,4	4,1

* Litet underlag medför osäkert resultat

Tabell 31. Kalvningsresultat i KAP för renrasiga djur och korsningar (Kontrollår 2018)

Table 31. Calvings in KAP pure breeds and crosses, (Milk Recording year 2018)

Kalvningsresultat för kvigor i KAP (perioden 1/9 2017 till 31/8 2018)

Ras	Antal kalvningar	Antal kalvar	Inkalvn. ålder	% svåra förlossn	% dödf kalvar	% döda till avvänj	% totalt döda kalvar
Angus	406	396	26,2	1,7	5,5	1	6,5
Belted Galloway*	18	18					
Blonde	46	45	31,1	4,3	4,3	2,2	6,5
Charolais	956	947	26,2	2,2	5,3	3	8,3
Chianina*	4	4	33,6	25		25	25
Dexter*	33	31	27,6	3	6,1	6,4	12,5
Hereford	739	718	25,5	1,8	4,4	1,3	5,7
Highland	48	48	40,8				
Limousin	314	296	27,9	3,8	6,3	1,4	7,7
Simmental	515	500	25,7	3,1	4,8	1	5,8
Wagyu*	3	2	25,5		33,3	33,3	66,6
Samtliga renrasiga	3 185	3 112	27,2	2,3	4,9	1,8	6,7
Samtliga korsningar	740	731	29	4	3,8	1,1	4,9

Kalvningsresultat i KAP Avel (renras och korsningar)

År	Antal kalvningar	Inkalvn. ålder	Kalvn. interv mån	% svåra förlossn	% dödf kalvar	% döda till avvänj	% totalt döda kalvar
2018	16 324	27,6	12,7	1,3	3,3	1,7	5
2017	16 042	28,4	12,7	1,3	3	1,4	4,4
2016	15 455	27,5	12,7	1,5	2,5	1,8	4,3
2015	14 749	27	12,7	1,4	3,1	1,9	5
2014	15 001	27,5	12,7	1,6	2,9	1,4	4,3
2013	15 212	27,5	12,7	1,8	3,4	2,1	5,5
2012	16 105	26,9	12,7	1,6	3,5	2,6	6,1
2011	17 072	27,6	12,6	1,3	3,3	3,3	6,6
2010	18 142	27,9	12,6	1,6	4	3,5	7,5
2005	18 496	29,9	12,7	1,7	3,7	3,4	7,1
2000	19 496	31,4	12,6	2,3	3,9	2,8	6,7
1990	9 766	27,0	12,5	3,5	4,5	1,1	5,6
1985	7 051	27,8	12,4	3,9	4,4	1,0	5,4
1980	11 978	28,1	12,4	4,4	4,2	1,9	6,1
1975	11 343	27,5	12,3	5,1	4,5	1,8	6,3

Kalvningsresultat Totalt (kvigor och kor) i KAP, perioden 1/9 2017- 31/8 2018

Ras	Antal kalvningar	Antal kalvar	Inkalvn. ålder	% svåra förlossn	% dödf kalvar	% döda till avvänj	% totalt döda kalvar
Angus	1 637	1 661	26,2	0,7	2,4	1,9	4,3
Belted Galloway*	90	90	32,3			1,1	1,1
Blonde	251	253	31,1	1,2	1,6	1,6	3,2
Charolais	6 264	4 374	26,2	1,1	4,1	2,6	6,7
Chianina*	18	17	33,6	11	5,6	5,9	11,5
Dexter*	161	158	27,6	1,9	1,9	1,3	3,2
Hereford	3 001	2 993	25,5	1	3,5	1,3	4,8
Highland	297	296	40,8			2	2
Limousin	1 385	1 358	27,9	1,8	3,4	1,1	4,5
Simmental	2 129	2 160	25,7	1,5	3,7	1,6	5,3
Wagyu*	9	8	25,5		11,1	12,5	23,6
Samtliga renrasiga	13 707	13 844	27,2	1,1	3,4	1,8	5,2
Samtliga korsningar	2 617	2 625	29	2,1	3	1,3	4,3
Totalt	16 324	16 469	27,6	1,3	3,3	1,7	5

* Litet underlag medför osäkert resultat

Tabell 34. Födelsevikter, kg, i KAP (Kontrollår 2018)

Table 34. Birth weights, kg, in KAP, 2018

Ras	Tjurar		Kvigor	
	Antal	Kg	Antal	Kg
Angus	693	40	700	38
Belted Galloway	29	30	26	29
Blonde	83	51	93	47
Charolais	1 644	49	1 712	46
Chianina	8	59	5	49
Dexter	64	21	57	19
Hereford	1 258	44	1 230	42
Highland	65	32	47	30
Limousin	550	44	571	41
Simmental	903	48	890	46
Wagyu	5	32	6	31
Totalt antal, alla raser	5 302		5 337	

Tabell 34a. Frekvens tvillingfödslar i KAP (Kontrollår 2018)

Table 34a. Frequency of twin births in KAP, 2018

Raskod	Ras	Antal kalvningar andel, % av födslar	Antal med Flerfödslar	% Flerfödslar
11	Angus	1604	64	3,99
18	Blonde d'aquitaine	251	6	2,39
9	Charolais	4148	282	6,8
8	Hereford	2958	95	3,21
16	Highland	302	1	0,33
12	Limousin	1388	21	1,51
14	Simmental	2078	107	5,15
17	Belted Galloway	103		
19	Dexter	163		
20	Galloway	4		
25	Chianina	18		
29	Wagyu	10		

Tabell 35. 200-dagarsvikter, kg, i KAP (Kontrollår 2018)

Table 35. Weights at 200 days, kg, in KAP, 2018

Ras	Tjurar		Kvigor	
	Antal	Kg	Antal	Kg
Angus	618	286	616	262
Belted Galloway	12	178	13	185
Blonde	54	299	73	284
Charolais	1 247	313	1 277	283
Chianina	4	265	7	271
Dexter	5	149	5	121
Hereford	1 091	286	1 100	258
Highland	5	176	5	176
Limousin	441	295	444	263
Simmental	882	347	827	310
Wagyu	8	188	6	177
Totalt alla raser	4 367		4 373	

Tabell 36. 365-dagarsvikter, kg, i KAP (Kontrollår 2018)

Table 36. Weights at 365 days, kg, in KAP, 2018

Ras	Tjurar		Kvigor	
	Antal	Kg	Antal	Kg
Angus	410	485	358	406
Belted Galloway	8	307	12	238
Blonde	55	596	69	471
Charolais	1 172	593	1 249	442
Chianina	4	485	7	395
Dexter	2	208		
Hereford	889	491	891	393
Highland	2	293	4	248
Limousin	314	529	334	397
Simmental	548	612	579	480
Wagyu	2	278	5	248
Totalt alla raser	3 406		3 508	

Tabell 37. 550-dagarsvikter, kg, kvigor (Kontrollår 2018)

Table 37. Weights at 550 days, kg, heifers, 2018

Ras	Antal	Vikt
Angus	74	519
Blonde	9	717
Charolais	49	591
Hereford	113	524
Highland	4	310
Limousin		
Simmental	14	655
Wagyu		
Totalt alla raser	263	

Tabell 39. Antal första insemination på kor och kvigor per förening (Kontrollår 2018)

Table 39. Number of first inseminations in cows and heifers per livestock association (Milk Recording year 2018)

Förening	Antal första ins									
	2005/ 2006	2010/ 2011	2011/ 2012	2012/ 2013	2013/ 2014	2014/ 2015	2015/ 2016	2016/ 2017	2017/ 2018	
Skånesemin	38 817	35 556	36 515	35 787	35 450	35 412	34 309	32 738	31 742	
Växa Mitt	86 273	73 209	74 119	71 704	70 197	68 690	65 244	63 341	61 729	
Växa Väst		34 398	50 055	48 630	48 295	47 968	44 491	42 839	41 796	
Växa Sydväst	30 295	28 264	28 749	28 418	28 202	27 581	26 609	26 970	25 975	
Växa Öst	107 234	85 872	73 770	70 914	70 042	68422	66 006	61 609	59 004	
Rådgivarnai Sjuhärad	13 367	12 238	12 698	12 447	12 733	12451	11 960	11 773	11 168	
Växa Sydöst	57 246	58 751	61 264	60 175	60 285	58785	57 727	54 646	52 560	
Växa Nord	24 641	23 633	24 629	22 765	22 236	21730	20 595	19 718	18 834	
Hela landet	377 827	351 921	361 799	351 830	347 440	341 039	326 941	313 934	302 808	

Tabell 40. Antal första insemination på kor respektive kvigor per förening (Kontrollår 2018)

Table 40. Number of first inseminations in cows and in heifers per livestock association (Milk Recording year 2018)

Förening	Antal första ins		Kvigor i % av alla
	Kor	Kvigor	
Skånesemin	23 033	8 709	27,4
Växa Mitt	44 967	16 762	27,2
Växa Väst	30 654	11 142	26,7
Växa Sydväst	18 374	7 601	29,3
Växa Öst	43 188	15 816	26,8
Rådgivarna i Sjuhärad	8 324	2 844	25,5
Växa Sydöst	38 164	14 396	27,4
Växa Nord	13 579	5 255	27,9
Hela landet	220 283	82 525	27,3
Dito 2016/17	225087	88547	28,2
2015/16	236471	90470	27,7
2014/15	244391	96648	28,3
2013/14	249827	97613	28,1
2012/13	252 334	99 046	28,2
2011/12	258 387	103 412	28,6
2010/11	251 745	100 176	28,5
2009/10	250 457	99 930	28,5
2008/09	257 659	98 856	27,7
2007/08	263 745	101 912	27,9
2006/07	263 974	102 135	27,9
2005/06	272 162	105 665	28,0
2004/05	282 293	108 053	27,7
2003/04	291 103	108 562	27,2
2002/03	294 313	113 459	27,8
2001/02	298 467	114 037	27,6
2000/01	305 544	119 504	28,1
1999/00	312 939	118 683	27,5
1998/99	326 531	120 775	27,0
1997/98	335 731	127 800	27,6
1996/97	343 668	126 218	26,9
1995/96	352 026	132 591	27,4
1994/95	353 263	135 893	27,8
1993/94	368 438	135 948	27,0
1992/93	375 634	130 768	25,8
1991/92	369 810	137 629	27,1
1990/91	381 451	144 567	27,5
1989/90	414 588	158 395	27,6
1988/89	427 732	164 178	27,7
1987/88	433 445	164 867	27,6
1986/87	439 382	163 375	27,1
1985/86	452 850	164 446	26,6
1984/85	477 134	166 130	25,8
1983/84	488 540	171 594	26,0
1982/83	482 297	168 647	25,9
1981/82	483 519	167 298	25,7

Tabell 41. Fruktksamhet hos hondjur per förening (Kontrollår 2018)

Table 41. Female fertility per livestock association (Milk Recording year 2018)

Förening	Alla hondjur			Därav kvigor			Fruktsamhetsindex
	Antal ins	28 dag NR %	56 dag NR %	Antal ins	28 dag NR %	56 dag NR %	
Skånesemin	58 550	77,4	64,6	14 360	80,4	70,3	45
Växa Mitt	110 037	77,4	66,1	27 565	79,6	70,4	48
Växa Väst	77 343	75,8	64,0	18 379	80,3	70,5	47
Växa Sydväst	47 836	76,1	63,8	12 559	79,0	69,0	46
Växa Öst	107 547	77,4	65,5	25 553	80,7	71,6	50
Rådgivarna i Sjuhärad	19 388	78,4	67,7	4 448	82,5	73,2	50
Växa Sydöst	97 726	76,6	64,1	23 470	81,2	71,2	43
Växa Nord	35 958	76,8	65,1	9 090	81,0	71,0	42
Hela landet	554 385	76,9	65,0	135 424	80,4	70,8	47

Tabell 42. Antal djurägarinseminationer och andel av totala antal inseminationer per förening (Kontrollår 2018)

Table 42. Number of do-it-yourself inseminations, and the share of the total number of inseminations per livestock association (Milk Recording year 2018)

Förening	Procent av totala antalet inseminationer										Antal Djuräg. ins.
	2008	2009	2010	2011	2012	2013	2014	2015	2016	2017	
Skånesemin	51,0	52,0	53,6	54,3	56,2	59,5	62,7	62,7	63,2	66,3	38 815
Växa Mitt	45,0	52,0	57,2	60,5	65,8	71,3	75,0	77,0	78,7	82,2	90 462
Växa Väst			51,0	53,4	57,2	58,3	62,0	65,9	69,7	72,3	55 920
Växa Sydväst	51,0	53,0	53,0	55,9	57,3	61,2	63,4	63,5	65,4	69,4	33 222
Växa Öst	44,0	47,0	48,2	49,6	53,6	56,3	58,8	62,4	64,5	68,7	73 862
Rådgivarna i Sjuhärad	37,0	41,0	41,9	45,4	47,3	48,7	55,7	54,9	57,5	62,7	12 153
Växa Sydöst	53,0	56,0	56,8	59,5	64,1	68,5	72,2	73,9	75,6	79,3	77 460
Växa Nord	39,0	42,0	49,8	51,0	54,2	63,1	70,1	78,7	80,7	83,9	30 170
Hela landet	46,0	50,0	52,7	55,0	58,8	62,7	66,2	68,7	70,8	74,3	412 064
Växa Sverige									72,2	75,8	361 095

Tabell 43. Fördelning av inseminationer med hänsyn till tjurarnas ras (Kontrollår 2018)

Table 43. Distribution of inseminations on sire breed (Milk Recording year 2018)

	SRB	SLB	SKB	SJB	Aberdeen Angus Hereford	Charolais Limousin Simmental	Blonde d'Aqui- taine	Total
Hela landet								
2017/18	164 635	308 109	1 002	6 584	24 284	32 154	824	551 991
2016/17	179 488	317 774	1 049	6 295	24 555	35 842	971	577 658
2015/16	193 852	328 047	1 030	6 117	23 192	37 077	1 050	598 646
2014/15	219 273	350 675	1 106	6 651	16 884	30 444	749	633 203
2013/14	237 966	362 082	1 197	6 711	12 060	23 035	675	650 191
2012/13	263 002	377 202	1 294	6 760	9 692	18 670	436	682 490
2011/12	286 110	385 901	1 403	6 964	7 756	17 535	391	710 001
2010/11	262 887	358 499	1 602	6 196	6 267	14 457	485	653 377
2009/10	262 740	343 164	1 783	5 931	6 503	14 241	478	634 892
2008/09	274 998	345 761	2 075	5 947	7 073	4 355	475	650 772
2007/08	286 929	346 375	2 459	5 969	7 627	16 586	520	666 546
2006/07	287 848	340 206	3 379	5 557	9 735	20 765	674	668 271
2005/06	297 343	343 693	3 892	5 712	10 447	22 160	702	684 076
2004/05	312 146	348 393	4 179	5 693	11 753	25 359	757	708 392
2003/04	325 067	352 644	4 717	5 902	10 186	25 156	834	724 650
2002/03	337 287	359 207	5 161	5 907	9 369	24 802	816	742 731
2001/02	343 970	348 718	5 532	6 122	8 751	25 038	898	739 213
2000/01	353 399	354 315	6 219	5 203	8 856	34 463	1 111	763 566
1999/00	362 871	351 647	7 027	4 780	9 447	29 148	1 522	766 442
1998/99	382 789	356 797	7 837	5 197	8 149	27 253	1 884	789 906
1997/98	406 093	369 306	8 597	5 525	6 824	24 108	1 905	822 549
1996/97	419 695	371 727	8 495	5 178	5 221	20 867	1 785	833 175
1995/96	435 426	382 415	8 905	4 970	5 671	25 981	2 218	865 790
1994/95	452 371	379 762	8 697	4 645	5 972	27 605	1 773	880 948
1993/94	482 174	390 429	8 586	4 685	6 013	27 500	1 801	921 284
1992/93	472 217	376 034	8 790	5 000	10 696	36 098	–	908 835
1991/92	459 733	355 280	9 095	5 540	14 795	53 549	–	897 992
1990/91	470 537	347 431	9 411	6 939	17 944	73 467	–	925 729
1989/90	548 164	387 372	11 083	11 580	8 585	44 446	–	1 011 230
1988/89	567 835	398 187	11 878	14 608	6 814	42 273	–	1 041 595
1987/88	575 652	398 118	13 092	16 764	5 701	37 573	–	1 046 900
1986/87	593 808	398 403	13 963	16 700	4 444	21 645	–	1 048 963
1985/86	609 944	412 463	14 668	16 959	3 468	15 244	–	1 072 746
1984/85	647 540	433 983	15 192	18 780	3 483	12 422	–	1 131 400
1979/80	663 708	403 708	16 973	15 173	7 041	18 510	–	1 125 077

Tabell 44. Procentuell fördelning av inseminationerna med hänsyn till tjurarnas ras (Kontrollår 2018)

Table 44. Percentage distribution of inseminations on sire breed (Milk Recording year 2018)

Hela landet	SRB ¹⁾	SLB	SKB	SJB	Aberdeen Angus Hereford	Charolais Limousin Simment	Övriga	Samtliga ins %	Antal
2017/18	29,8	55,8	0,2	1,2	4,4	5,8	2,7	100	551 991
2016/17	31,1	55,0	0,2	1,1	4,3	6,2	2,2	100	577 658
2015/16	33,6	56,8	0,2	1,1	4,0	6,4	1,6	100	598 646
2014/15	38,0	60,7	0,2	1,2	2,9	5,3	1,4	100	633 203
2013/14	36,6	55,7	0,2	1,0	1,9	3,5	1,1	100	650 191
2012/13	38,5	55,3	0,2	1,0	1,4	2,7	0,9	100	682 490
2011/12	40,3	54,0	0,2	1,0	1,1	2,5	0,6	100	710 001
2010/11	40,2	54,9	0,2	0,9	1,0	2,2		100	653 377
2009/10	41,4	54,1	0,3	0,9	1,1	2,2		100	637 356
2008/09	42,3	53,1	0,3	0,9	1,1	2,2		100	650 772
2007/08	43,1	52,0	0,4	0,9	1,1	2,5	1,1	100	666 546
2006/07	43,1	50,9	0,5	0,8	1,5	3,1	0,1	100	668 271
2005/06	43,5	50,2	0,6	0,8	1,5	3,2	0,1	100	684 076
2004/05	44,1	49,2	0,6	0,8	1,7	3,6	0,1	100	708 392
2003/04	44,9	48,7	0,7	0,8	1,4	3,5	0,1	100	724 650
2002/03	45,4	48,4	0,7	0,8	1,3	3,3	0,1	100	742 732
2001/02	46,5	47,2	2,8	0,8	1,2	3,4	0,1	100	739 213
2000/01	46,3	46,4	0,8	0,6	1,2	4,5	0,2	100	763 566
1999/00	47,4	45,9	0,9	0,6	1,2	3,8	0,2	100	766 442
1998/99	48,5	45,2	1,0	0,6	1,0	3,5	0,2	100	789 906
1997/98	49,4	44,9	1,1	0,7	0,8	2,9	0,2	100	822 549
1996/97	50,4	44,6	1,0	0,6	0,7	2,5	0,2	100	833 175
1995/96	50,3	44,2	1,0	0,5	0,7	3,0	0,3	100	865 790
1994/95	51,4	43,1	1,0	0,5	0,7	3,1	0,2	100	880 948
1993/94	52,3	42,4	0,9	0,5	0,7	3,0	0,2	100	921 284
1992/93	51,9	41,4	1,0	0,5	1,2	4,0	–	100	908 835
1991/92	51,2	39,6	1,0	0,6	1,6	6,0	–	100	897 992
1990/91	50,8	37,5	1,0	0,8	1,9	8,0	–	100	925 729
1989/90	54,2	38,3	1,1	1,2	0,8	4,4	–	100	1 011 230
1988/89	54,5	38,2	1,1	1,4	0,7	4,1	–	100	1 041 595
1987/88	55,0	38,0	1,3	1,6	0,5	3,6	–	100	1 046 900
1986/87	56,6	38,0	1,3	1,6	0,4	2,1	–	100	1 048 963
1985/86	56,9	38,4	1,4	1,6	0,3	1,4	–	100	1 072 746
1984/85	57,2	38,4	1,3	1,7	0,3	1,1	–	100	1 131 400
1979/80	59,0	35,9	1,5	1,3	0,6	1,7	–	100	1 125 077
1974/75	62,1	31,9	2,0	1,1	1,4	1,5	–	100	1 032 441
1969/70	64,7	27,3	3,2	1,3	1,7	1,7	–	100	1 040 452
1965	69,9	22,1	6,3	1,2	0,3	0,2	–	100	1 158 900

¹⁾ För att man direkt skall kunna jämföra mellan år är SAB och RB redovisade i SRB-rasen för samtliga år.

Tabell 45. Totala antalet inseminationer fördelade efter tjurarnas och hondjurens ras (Kontrollår 2018)

Table 45. Distribution of inseminations on breed of sires and dams (Milk Recording year 2018)

Tjurens ras	Hondjurets ras														Totalt
	SRB	SLB	SKB	SJB	Mjök kornsn	Hereford	Charolais	Lim.	Sim.	Aberd. Angus	High Cattle	Bl. Aq.	Övr	Köttras kornsn	
SRB	106 743	7176	4	165	35 815	3	1	0	8	0	0	0	74	521	150 510
SLB	9 786	272 263	6	150	24 640	9	6	2	40	1	0	0	164	1 042	308 109
SKB	109	64	284	10	271	4	0	0	3	1	0	0	245	11	1 002
SJB	348	1 189	17	3 913	1 065	0	0	0	1	0	0	0	15	36	6 584
SAB	8 639	545	0	26	4 955	0	0	0	0	0	0	0	10	40	14 215
Hereford	4 219	4 902	4	42	1 599	1 102	46	1	34	26	2	0	120	923	13 020
Charolais	2 326	4 556	4	16	1 381	13	618	2	12	5	0	0	74	319	9 326
A.Angus	3 009	5 508	8	151	1 581	73	26	1	22	333	2	1	91	458	11 264
High.Cattle	8	5	4	22	6	0	0	0	0	0	1	0	0	6	52
Blonde.d.Áq	201	369	0	10	71	2	3	0	4	0	0	124	4	36	824
Limousin	2 269	4 622	4	59	1 098	11	9	208	20	2	0	0	61	273	8 636
Simmental	3 240	6 240	1	34	2 030	19	17	5	1 399	7	0	1	353	846	14 192
Övriga	1 404	6 337	136	34	5 141	0	1	0	12	0	0	0	988	204	14 257
Totalt	142 301	313 776	472	4 632	79 653	1 236	727	219	1 555	375	5	126	2 199	4 715	551 991

Tabell 46. Procentuell fördelning av inseminationerna efter hondjurens och tjurarnas ras (Kontrollår 2018)

Table 46. Percentage distribution of inseminations on breed of sires and dams (Milk Recording year 2018)

Tjurens ras	Hondjurets ras														Totalt
	SRB	SLB	SKB	SJB	Mjök kornsn	Hereford	Charolais	Lim.	Sim.	Aberd. Angus	High Cattle	Bl. Aq.	Övr	Köttras kornsn	
SRB	75	2	1	4	45				1				3	11	27
SLB	7	87	1	3	31	1	1	1	3		9		7	22	56
SKB			60										11		
SJB			4	84	1								1	1	1
SAB	6			1	6									1	3
Hereford	3	2	1	1	2	89	6		2	7	40		5	20	2
Charolais	2	1	1		2	1	85	1	1	1			3	7	2
A.Angus	2	2	2	3	2	6	4	1	1	89		1	4	10	2
Highl.Cattle											91				
Bl.d'Áq.								1				98		1	
Limousin	2	1	1	1	1	1	1	95	1	1			3	6	2
Simmental	2	2		1	3	2	2	2	90	2		1	16	18	3
Övriga	1	2	29	1	6				1				45	4	3
Totalt	100	100	100	100	100	100	100	101	100	100	100	100	100	100	100

Tabell 51. Procentuell fördelning på celltalsklasser av leverantörernas geometriska celltalsmedeltal (aritmetiskt medeltal av samtliga besättningsars geometriska medeltal) samt det aritmetiska och geometriska medeltalet per husdjursförening. Hela landet, Kontrollåret 2018

Table 51. Percentage distribution on cell count classes of the average geometric somatic cell count of all milk suppliers (arithmetic mean of all herds' geometric mean), as well as the arithmetic and geometric means shown in total and per livestock association. Milkrecording year 2018

Husdjursförening/ Marknadsområde	Antal leveran- törer	Celltalsmedeltal i 1.000-tal celler eller/ml och bedömning					Medel celltal	
		-125 God	126-250 Medel	251-375 Dålig	376-500 Mkt dålig	>501 Mkt dålig	Aritm	Geom
Skånesemin	275	8,0	64,4	26,5	1,1	0,0	205	208
Växa Mitt	769	11,1	67,4	20,7	0,8	0,1	189	198
Växa Väst	471	8,9	65,6	24,8	0,6	0,0	216	201
Växa Sydväst	194	9,3	69,6	21,1	0,0	0,0	207	192
Växa Öst	752	7,4	64,2	27,3	1,1	0,0	219	203
Rådgivarna i Sjuhärad	136	9,0	64,0	25,7	0,7	0,0	211	194
Växa Sydöst	486	8,0	65,2	25,7	1,0	0,0	217	203
Växa Nord	220	22,7	67,7	9,5	0,0	0,0	176	161
Samtliga områden	3 303	9,8	65,8	23,5	0,8	0,0	211	196
Föregående år	3 599	11,4	68,0	20,3	0,3	0,0	203	188

Tabell 52. Sjukdomar i kokontrollanslutna besättningar. Mjölkkornas sjuklighet, antal sjukdomstillfällen per 100 avslutade/avbrutna laktationer. Kontrollåret 2018

Table 52. Diseases in milk-recorded herds. Disease incidence in dairy cows, number of diagnosed cases per 100 completed/interrupted lactations. Milk-recording year 2018 (in total and per livestock association)

Husdjursförening /Marknadsområde	Antal djur	Antal sjukdomstillfällen per 100 djur									
		För- lossn. hjälp	Kalvn. förlam- ning	Kvarbl. efter- börd	Aceto- nemi	Mastit	Spen- skador	Klöv- sjuk- domar	Fång	Löpmags förskjutn.	Total
Skånesemin	25 493	0,2	1,9	0,8	0,5	9,4	0,1	3,0	0,0	0,4	22,7
Växa Mitt	49 582	0,3	2,0	0,6	0,5	7,4	0,1	2,5	0,1	0,3	18,5
Växa Väst	33 833	0,4	3,2	0,6	0,9	10,3	0,1	3,1	0,1	0,6	26,5
Växa Sydväst	20 259	0,4	2,4	1,0	0,4	10,6	0,1	3,0	0,1	0,4	24,6
Växa Öst	51 165	0,3	1,7	0,6	0,5	8,2	0,1	2,3	0,1	0,4	18,8
Rådgivarna i Sjuhärad	9 333	0,2	1,6	1,1	0,5	6,9	0,1	1,7	0,0	0,3	17,0
Växa Sydöst	43 326	0,3	2,0	0,7	0,6	11,8	0,2	3,1	0,1	0,5	24,9
Växa Nord	15 854	0,4	2,8	0,8	1,3	10,8	0,2	2,9	0,1	0,4	25,1
Samtliga områden	246 524	0,3	2,1	0,7	0,6	9,4	0,1	2,7	0,1	0,4	22,0
Föregående år	254 581	0,3	2,0	0,5	0,5	7,3	0,1	0,9	0,1	0,3	17,1

Växa Sverige
Box 288, 751 05 UPPSALA
Tel 010-471 00 00
www.vxa.se

