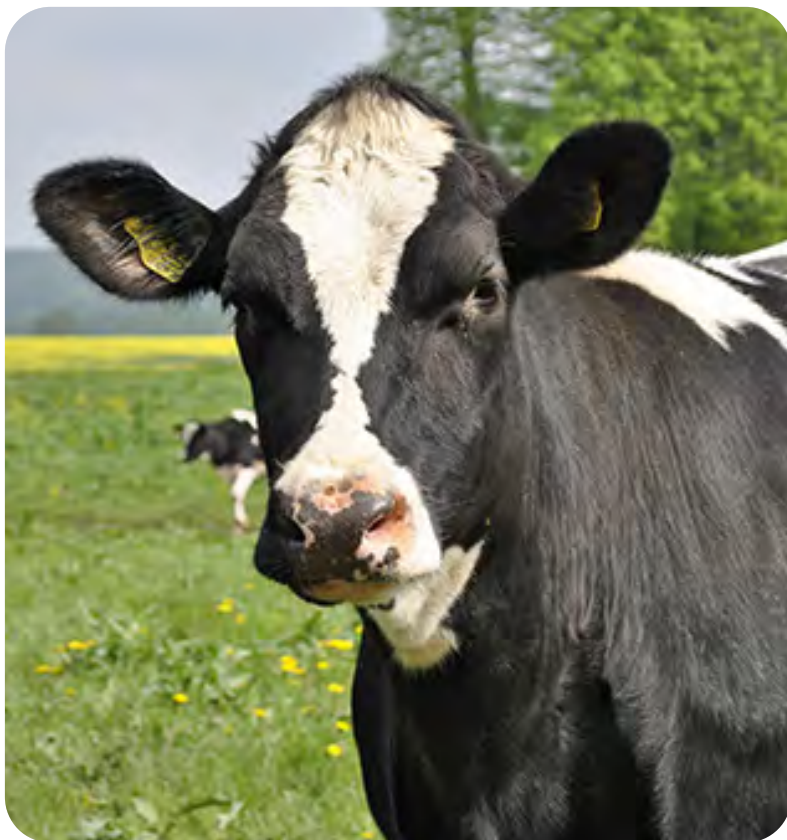


Husdjursstatistik

2020

Cattle statistics



VÄXA
SVERIGE

Innehåll

Kokontroll.....	6
KAP, Kött Avel Produktion.....	6
Seminverksamhet med nötkreatur.....	6
Djurhälsovård.....	6
Diagram 1. Anslutning till Kokontrollen 1960 – 2019.....	7
Diagram 2. Medelavkastning i kg ECM mjölk för kontrollerade och ickekontrollerade kor 1965–2019.....	7
Tabell 1. Anslutning till Kokontrollen	8
Tabell 2. Antal besättningar grupperade efter storlek och förening.....	9
Tabell 3. Antal kontrollerade kor i olika stora besättningar per förening	10
Tabell 4. Kor i kontroll och medelavkastning per ras	11
Tabell 5. Antalet kontrollerade kor av olika raser 1942 – 2019	11
Tabell 6. De kontrollerade kornas rasfördelning.....	11
Tabell 7. Avkastning i officiell kontroll	12
Tabell 8. Anslutning och avkastning i officiell kontroll 1900 – 2019	13
Tabell 9. Medelavkastning för olika raser 1980 – 2019	14
Tabell 10. Föreningsmedeltal för SRB	15
Tabell 11. Föreningsmedeltal för SLB	15
Tabell 12. Föreningsmedeltal för SKB	16
Tabell 13. Föreningsmedeltal för SJB	16
Tabell 14. Avkastning per ko i kg ECM per förening och besättningsstorlek.....	17
Tabell 15. Resultat i Kokontrollen per län.....	18
Tabell 16. Mejerijämförelser	19
Tabell 17. Jämförelse mellan produktions- och stalltyp för mjölkproduktion, celltal.....	20
Tabell 20. Könskvoter samt procent svåra förlossningar, döda kalvar, tvillingfödslar och missbildningar per ras.....	21
Tabell 22. Fördelning av utgångna kor per utgångsorsak, ras och avkastningsnivå	22
Tabell 23. Ålder på utgångna kor efter ras	23
Tabell 26. Fruksamhetsuppgifter från Kokontrollen per förening	24
Tabell 27. Fruksamhetsuppgifter från Kokontrollen per ras och avkastningsnivå	25
Tabell 28. Jämförelse mellan produktions- och stalltyp för kalvningsuppgifter och rekrytering	26
Tabell 28. Jämförelse mellan produktions- och stalltyp för fruktsamhet	27
Tabell 30. Anslutning till köttboskapskontrollen, KAP	28
Tabell 31. Kalvningsresultat i KAP för renrasiga djur och korsningar.....	28
Tabell 34. Födelsevikter, kg, i KAP	30
Tabell 34a Frekvens tvillingfödslar i KAP	30
Tabell 35. 200-dagarsvikter, kg, i KAP	31
Tabell 36. 365-dagarsvikter, kg, i KAP	31
Tabell 37. 550-dagarsvikter, kg, kvigor	31

Tabell 39. Första insemination på kor och kvigor per förening	32
Tabell 40. Antal första insemination på kor respektive kvigor per förening	33
Tabell 41. Fruktksamhet hos hondjur per förening	34
Tabell 42. Antal djurägarinseminationer och andel av totala antalet inseminationer per förening	34
Tabell 43. Fördelning av inseminationerna med hänsyn till tjurarnas ras	35
Tabell 44. Procentuell fördelning av inseminationerna med hänsyn till tjurarnas ras	36
Tabell 45. Totala antalet inseminationer fördelade efter tjurarnas och hondjurens ras	37
Tabell 46. Procentuell fördelning av inseminationerna efter hondjurens och tjurarnas ras	37
Tabell 51. Procentuell fördelning på celltalsklasser av leverantörernas geometriska celltalsmedeltal (aritmetiskt medeltal av samtliga besättningsars geometriska medeltal) per husdjursförening, och hela landet.....	38
Tabell 52. Sjukdomar i kokontrollanslutna besättningar. Mjölkornas sjuklighet, antal sjukdomstillfällen per 100 avslutade/avbrutna laktationer	38

Content

Milk Recording	6
KAP, Beef Recording.....	6
Artificial insemination in cattle.....	6
Animal Health	6
Diagram 1. Affiliation with the milk recording scheme, 1960 – 2019.....	7
Diagram 2. Average yield, kg ECM, for milk recorded and not recorded cows, 1960 –2019.....	7
Table 1. Affiliation with the milk recording scheme	8
Table 2. Number of herds grouped according to herd size and livestock association	9
Table 3. Number of milk recorded cows per herd size and livestock association.....	10
Table 4. Number of milk recorded cows and average yield per breed.....	11
Table 5. Number of milk recorded cows of different breeds, 1965 – 2019.....	11
Table 6. Percentage distribution of milk recorded cows on breeds	11
Table 7. Milk production in milk recorded herds	12
Table 8. Affiliation with the official milk recording scheme, and yield, 1900 – 2019.....	13
Table 9. Average yield for different breeds, 1980 – 2019.....	14
Table 10. Livestock association means, SRB	15
Table 11. Livestock association means, SLB	15
Table 12. Livestock association means, SKB	16
Table 13. Livestock association means, SJB	16
Table 14. Yield per cow, kg ECM, grouped according to livestock association and herd size	17
Table 15. Milk recording results per administrative province	18
Table 16. Milk comparisons – dairy deliveries versus milk recording data	19
Table 17. Comparison between type of system, buildings for milkproduction and somatic cell count	20
Table 20. Sex distribution and percentage difficult calvings, stillborn calves, twins, and malformations per breed	21
Table 22. Distribution of culled cows according to culling reason, breed and yield	22
Table 23. Age of culled cows according to breed	23
Table 26. Fertility data per livestock association, milk recorded cows	24
Table 27. Fertility data per breed and yield level, milk recorded cows	25
Table 28. Comparison between type of system, buildings for calving parameters, replacement.....	26
Table 29. Comparison between type of system, buildings for fertility parameters	27
Table 30. Affiliation with the beef recording scheme KAP	28
Table 31. Calvings in KAP, pure breeds and crosses.....	28

Table 34. Birth weights, kg, in kap	30
Table 34. Frequency of twin births in KAP.....	30
Table 35. Weights at 200 days, kg, in KAP.....	31
Table 36. Weights at 365 days, kg, in KAP	31
Table 37. Weights at 550 days, kg, heifers	31
Table 39. Number of first inseminations in cows and heifers per livestock association	32
Table 40. Number of first inseminations in cows and in heifers per livestock association	33
Table 41. Female fertility per livestock association	34
Table 42. Number of do-it-yourself inseminations, and the share of the total number of inseminations per livestock association.....	34
Table 43. Distrttribution of inseminations on sire breed.....	35
Table 44. Percentage distribution of inseminations on sire breed	36
Table 45. Distribution of inseminations on breed of sires and dams.....	37
Table 46. Percentage distribution of inseminations on breed of sires and dams.....	37
Table 51. Percentage distribution on cell count classes of the average geometric somatic cell count of all milk suppliers (arithmetic mean of all herds' geometric mean), shown per livestock association.	38
Table 52. Diseases in milk-recorded herds. Disease incidence in dairy cows, number of diagnosed cases per 100 completed/interrupted lactations.....	38

Husdjursstatistik 2020

Cattle Statistics

Här presenteras statistik från husdjursföreningarnas verksamhet för kokontrollåret 1/9 2018 – 31/8 2019. Precis som tidigare är resultaten uppdelade i områden som beskrivs enligt följande:

Statistics shown are covering the work of the Växa Sverige and the livestock associations during the milk-recording year September 2018 through August 2019. Like previous years, the results are given for each field of activity, which are described as follows:

Kokontroll/Milk Recording

Kokontrollen är central i Växa Sveriges verksamheter. Här finns resultat för avkastning, fruktsamhet, rekrytering, åldersfördelning med mera. Resultaten är uppdelade på tabeller för hela landet, för respektive husdjursförening samt rasvis. Det finns även uppdelningar med resultat för olika avkastningsnivåer och besättningsstorlek för vissa av tabellerna. I vissa tabeller finns historisk data.

The milk-recording scheme takes a central role in the work of Växa Sverige. Results are given for yield, fertility, replacement of livestock, age distribution, etc. Tables are shown on a national basis as well as for each livestock association and per breed of cattle. Some tables also show results for different yield levels and herd sizes, and some include historical data.

KAP, Kött Avel Produktion/KAP, Beef Recording

KAP är Kokontrollens motsvarighet i besättningar som bedriver avel för kötttraserna eller föder upp djur för slakt.

KAP is equivalent to the milk-recording scheme in herds breeding beef cattle or with production of cattle for slaughter.

Seminverksamhet med nötkreatur/ Artificial insemination in cattle

Uppföljning av seminverksamheten är central för mjölkproduktionen. Här finns uppgifter samlade kring seminverksamheten, kornas fruktsamhet samt kring tjuranvändning i semin.

The AI work and subsequent follow-ups of results are vital in dairy production. Data are compiled on the fertility of the dairy cows, utilisation of bulls, etc.

Djurhälsovård/Animal Health

Djurhälsan har en central roll inom mjölkproduktionen. Här redovisas ett urval av uppgifter kring kornas hälsa, mjölk kvaliteten avseende celltal samt kommentarer om bekämpningsprogram för sjukdomar. För en mer fullständig redovisning inom detta område hänvisas till en skrift benämnd "Djurhälsovård 2018/2019" utgiven av Växa Sverige.

The health of the dairy cows plays a central role in dairy production. A selection of data on animal health and milk quality with regard to somatic cell count is presented here, along with comments on current disease control programmes. For a more complete account in this area, we refer to "Animal Health 2018/2019", published by Växa Sverige.

Diagram 1. Anslutning till Kokontrollen 1960 - 2019

Diagram 1. Affiliation with the milk recording scheme, 1960 – 2019

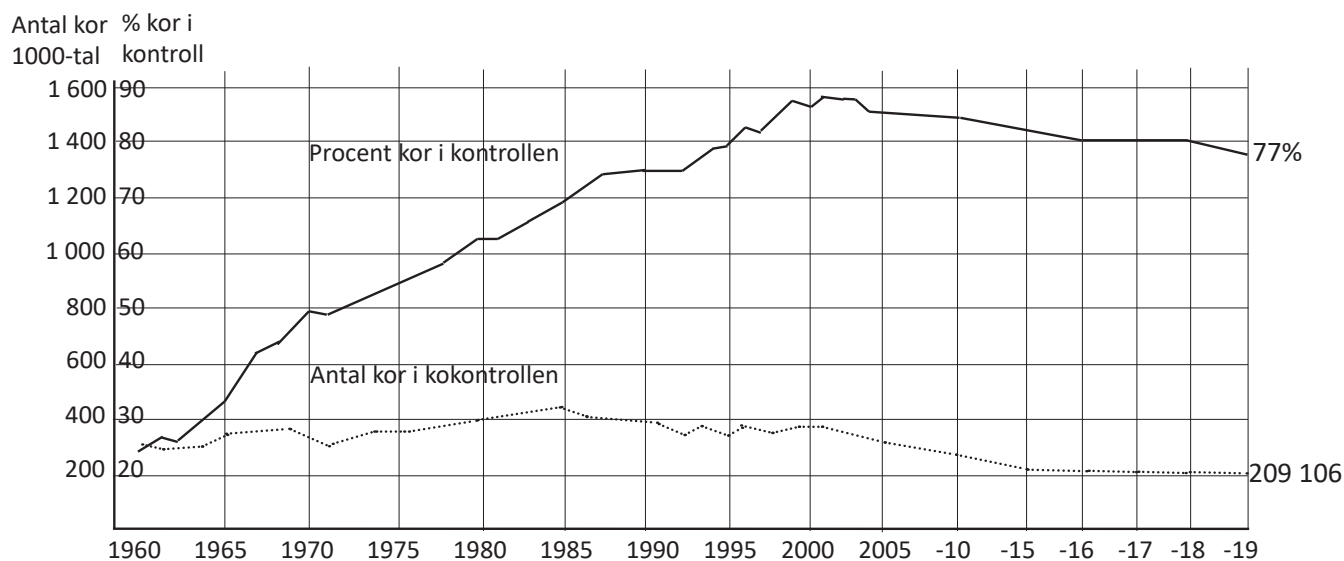
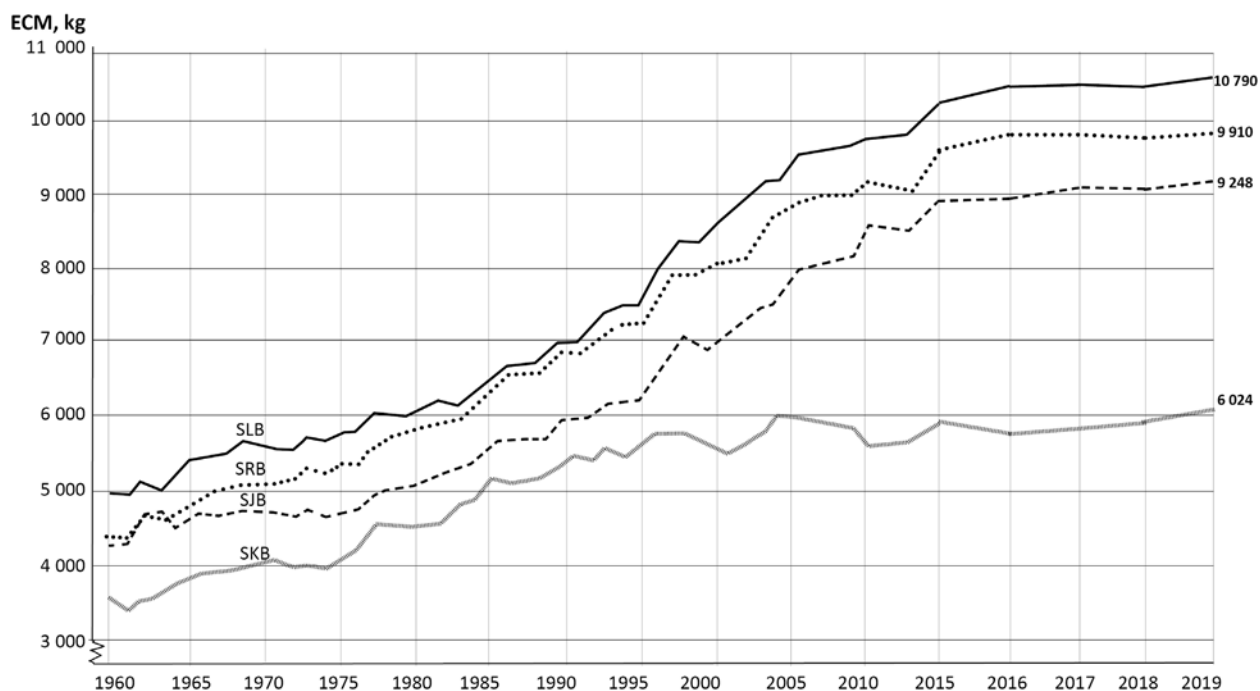


Diagram 2. Medelavkastning i kg ECM mjölk för kontrollerade och icke kontrollerade kor 1960 - 2019

Diagram 2. Average yield, kg ECM, for milk recorded and not recorded cows, 1960 – 2019



Tabell 1. Anslutning till kokontrollen (Kontrollår 2019)

Table 1. Affiliation with the milk recording scheme (Milk Recording year 2019)

Förening Marknadsområde	Officiell Kokontroll		Totalt antal kor	Anslutning jämfört med föregående år		Kor/besättn i officiell kontroll
	Helårsbesättningar Besättn	Kor		Besättn	Medelkor	
Skånesemin	167	19 824	21 112	-27	-2 674	118,7
Växa Sverige	2 003	181 482	190 928	-123	-9 667	90,6
Rådgivarna i Sjuhärad	93	7 800	8 091	-14	-819	83,9
Hela Landet	2 263	209 106	220 131	-164	-13 159	92,4
Föregående år	2 427	222 298	233 297	-130	-5 497	91,6

Tabell 2. Antal besättningar i kokontroll grupperade efter storlek och förening (Kontrollår 2019)

Table 2. Number of herds grouped according to herd size and livestock association (Milk recording year 2019).

Förening / Marknadsområde	Antal kor per besättning*								Summa
	1 - 24,9	25 - 49,9	50- 74,9	75 - 99,9	100 - 149,9	150- 199,9	200 - 299,9	300 -	
Skånesemin	8	40	31	10	41	15	14	8	167
Växa Sverige	193	491	505	239	289	124	102	59	2 002
Rådgivarna i Sjuhärad	9	28	19	12	15	2	5	3	93
Hela Landet	210	559	555	261	345	141	121	70	2 262
Föregående år									
2017/18	221	620	589	292	342	167	127	69	2 427
2016/17	242	676	635	284	361	166	125	68	2 557
2015/16	284	758	678	311	386	173	120	73	2 783
2014/15	317	890	738	356	392	179	128	68	3 068
2013/14	347	1 007	770	391	419	180	120	64	3 298
2012/13	417	1 104	855	376	419	165	118	55	3 509
2011/12	481	1 293	897	390	417	161	104	54	3 797
2010/11	556	1 404	960	398	419	144	94	47	4 022
2009/10	641	1 581	982	424	419	135	82	37	4 301
2008/09	726	1 743	1 062	421	422	138	81	29	4 622
2007/08	833	2 018	1 129	414	403	132	73	28	5 020
2006/07	933	2 320	1 165	413	378	112	60	24	5 465
2005/06	1 284	2 706	1 251	422	367	102	58	22	6 212
2004/05	1 467	2 924	1 303	414	355	97	49	20	6 629
2003/04	1 631	3 225	1 321	418	326	90	45	16	7 072
2002/03	1 891	3 484	1 282	413	290	77	42	15	7 494
2001/02	2 180	3 761	1 280	375	281	77	41	11	8 006

Hela landet	Antal kor per besättning							Summa
	1 - 9,9	10 - 14,9	15 - 19,9	20 - 24,9	25 - 49,9	50 - 74,9	75 -	
Dito 2000/01	190	465	823	979	4 072	1 273	736	8 538
1999/00	223	543	938	1 145	4 341	1 255	670	9 115
1998/99	226	652	1 078	1 282	4 684	1 234	628	9 784
1997/98	283	753	1 207	1 532	4 875	1 146	566	10 362
1996/97	311	808	1 347	1 631	4 931	1 127	544	10 699
1995/96	390	963	1 472	1 780	5 124	1 060	459	11 248
1994/95	439	1 103	1 642	1 826	5 311	1 047	446	11 814
1993/94	412	1 045	1 569	1 846	5 309	1 010	421	11 612
1992/93	436	1 113	1 720	1 922	5 323	954	370	11 838
1991/92	516	1 268	1 872	2 030	5 254	821	329	12 090
1990/91	638	1 468	2 168	2 211	5 340	772	298	12 895
1989/90	841	1 842	2 701	2 586	5 807	816	298	14 891
1988/89	1 000	2 142	2 987	2 851	5 608	729	282	15 599
1987/88	1 128	2 410	3 191	2 942	5 514	705	265	16 155
1986/87	1 246	2 537	3 263	2 990	5 556	690	259	16 541
1985/86	1 271	2 607	3 297	2 973	5 635	677	281	16 741
1980/81	2 078	3 432	3 588	2 916	4 866	588	239	17 707
1975/76	3 652	4 780	3 901	2 513	3 384	345	206	18 781
1970/71	8 186	6 645	3 500		3 501		382	22 214
1965/66	13 327	7 870	2 968		2 753		392	27 310

* Från och med 2002 är det ny indelning av antal kor per besättning.

Tabell 3. Antal kontrollerade kor¹⁾ i olika stora besättningar per förening (Kontrollår 2019)

Table 3. Number of milk recorded cows per herd size and livestock association (Milk Recording year 2019)

Förening	Antal kor per besättning*								Summa
	1- 24,9	25- 49,9	50- 74,9	75- 99,9	100- 149,9	150- 199,9	200- 299,9	300-	
Skånesemin	160	1 583	1 967	822	5 099	2 599	3 275	4 311	19 814
Växa Sverige	3 528	18 587	31 552	20 199	35 800	21 504	24 386	25 862	181 418
Rådgivarna i Sjuhärad	184	992	1 213	970	1 969	338	1 096	1 033	7 795
Hela Landet	3 872	21 161	34 731	21 991	42 868	24 441	28 756	31 206	209 027
Föregående år									
2017/18	3 968	23 351	37 156	24 922	42 631	28 743	30 577	30 952	222 299
2016/17	4 311	25 350	40 166	24 235	44 726	28 454	29 889	30 664	227 795
2015/16	5 198	28 409	42 594	26 471	47 866	29 688	28 379	32 828	241 434
2014/15	5 860	33 358	46 266	30 219	48 570	30 567	30 309	30 606	255 757
2013/14	6 363	37 468	47 901	33 217	52 293	30 851	28 565	28 845	265 504
2012/13	7 688	40 960	53 081	32 087	52 117	28 173	28 193	24 897	267 196
2011/12	8 788	48 094	55 775	33 277	51 537	27 391	24 849	23 599	273 311
2010/11	10 253	51 872	59 343	34 048	51 817	24 685	22 630	20 339	274 987
2009/10	11 771	58 402	60 349	36 274	51 699	23 043	19 609	14 565	275 713
2008/09	13 226	64 400	65 064	25 923	52 143	23 464	19 472	11 554	28 5246
2007/08	15 101	74 644	69 227	25 558	49 391	20 722	17 225	10 465	292 334
2006/07	18 011	85 129	71 217	35 540	45 950	19 196	14 456	8 643	298 142
2005/06	23 197	99 183	76 242	36 382	44 256	17 633	13 966	8 126	318 984
2004/05	26 620	106 365	79 178	35 571	42 555	16 697	11 775	7 211	325 972
2003/04	29 475	116 711	79 745	36 040	38 521	15 369	10 950	5 560	332 367
2002/03	33 957	125 273	76 922	35 435	34 490	13 025	10 129	5 428	334 656
2001/02	39 214	135 264	76 859	32 055	32 686	13 049	9 785	3 903	342 815
Hela landet									
Antal kor per besättning									
1 - 9,9 10 - 14,9 15 - 19,9 20 - 24,9 25 - 49,9 50 - 74,9 75 -									
Summa									
Dito	2000/01	1 500	5 901	14 506	22 007	145 145	76 008	83 417	348 485
	1999/00	1 740	6 921	16 601	25 729	154 081	74 785	75 341	355 197
	1998/99	1 754	8 209	19 054	28 791	165 032	73 684	70 243	366 767
	1997/98	2 209	9 608	21 266	34 438	170 837	68 488	63 125	369 972
	1996/97	2 466	10 250	23 728	36 730	116 493	66 813	60 028	371 948
	1995/96	3 083	12 277	25 907	39 840	177 285	62 968	51 093	372 453
	1990/91	4 820	18 633	37 995	49 524	180 889	45 344	32 862	370 067
	1989/90	6 351	23 340	47 448	57 899	194 911	47 891	33 194	411 027
	1985/86	9 564	32 754	57 348	66 168	186 348	39 587	31 344	423 113
	1980/81	15 306	42 951	62 399	64 793	160 613	34 991	27 634	408 687
	1975/76	26 434	59 628	67 381	55 722	111 086	20 398	22 602	363 253
	1970/71	57 917	82 235	60 383	97 419		29 887		327 841
	1965/66	92 962	96 044	51 021	76 448		29 632		346 152

1) Helårsanslutna kor

* Från 2002 är det ny indelning av antal kor per besättning

Tabell 4. Kor i kontroll och medelavkastning per ras (Kontrollår 2019)9

Table 4. Number of milk recorded cows and average yield per breed (Milk Recording year 2019)

Ras	Mjölk Kg	Fett		Protein		Fett Protein kg	ECM Kg	Kor i officiell kontroll		Rasför- delning
		%	Kg	%	Kg			Antal	+ - 0 mot föreg år	
SRB	9 245	4,4	407	3,40	342	749	9 910	70 316	-6 312	33,6
SLB	10 551	4,11	434	3,52	371	805	10 790	118 926	-6 154	56,9
SKB	5 700	4,35	248	3,58	204	452	6 024	575	-57	0,3
SJB	7 144	5,92	423	4,19	300	722	9 248	1 937	-66	0,9
Övriga	9 704	4,29	416	3,59	348	765	10 189	17 350	-604	8,3

Tabell 5. Antalet kontrollerade kor av olika raser 1955-2019

Table 5. Number of milk recorded cows of different breeds, 1955-2019

År	SRB	SLB	SKB	SJB
1955	234 510	70 379	18 631	949
1960	190 468	64 363	14 173	839
1965	228 966	66 521	17 626	630
1970	232 625	74 665	10 379	632
1975	224 992	89 077	4 219	4 270
1977	226 890	102 387	3 386	3 902
1978	228 011	108 698	3 008	3 790
1979	232 128	117 278	2 820	3 783
1980	238 275	126 267	2 791	3 773
1981	240 428	132 761	2 781	3 828
1982	244 701	140 245	2 797	3 939
1983	246 066	146 433	2 788	3 991
1984	249 743	153 418	2 873	4 117
1985	249 900	158 515	2 863	4 305
1986	238 050	155 980	2 768	4 388
1987	233 019	155 522	2 674	4 534
1988	230 066	156 516	2 577	4 628
1989	229 902	157 873	2 530	4 739
1990	229 482	160 290	2 538	4 671
1991	211 273	150 237	2 318	3 748
1992	199 491	143 892	2 178	2 965
1993	203 189	149 672	2 221	2 726
1994	205 116	155 487	2 163	2 389
1995	204 122	163 185	2 222	2 184
1996	196 486	163 590	2 289	1 989
1997	192 766	165 982	2 198	1 787
1998	189 459	168 735	2 325	1 730
1999	185 448	171 289	2 243	1 737
2000	176 619	169 920	2 154	1 741
2001	171 318	169 108	1 997	1 719
2002	166 995	168 183	1 797	1 786
2003	160 571	166 182	1 760	1 803
2004	158 259	166 706	1 672	1 887
2005	152 693	165 038	1 685	1 980
2006	146 884	163 626	1 607	2 078
2007	137 851	157 184	1 418	2 099
2008	131 958	154 065	1 330	2 080
2009	128 621	152 060	1 319	2 072
2010	122 025	147 562	1 254	2 006
2011	118 391	147 555	1 187	2 032
2012	111 207	141 548	1 075	2 005
2013	105 458	141 388	823	1 925
2014	103 686	141 524	839	1 845
2015	97 357	138 192	891	1 848
2016	88 478	132 414	897	1 997
2017	81 602	125 684	735	1 942
2018	76 628	125 080	632	2 003
2019	70 316	118 926	575	1 937

Tabell 6. De kontrollerade kornas rasfördelning (%), Kokontrollår 1965-2019

Table 6. Percentage distribution of milk recorded cows per breed (Milk Recording year 1965-2019)

År	SRB	SLB	SKB	SJB	Övriga
1965	69,7	20,3	5,4	1,1	3,6
1970	67,7	21,7	3,0	1,6	6,0
1975	63,0	25,0	1,2	1,2	9,6
1980	58,0	30,8	0,7	0,9	9,6
1981	57,3	31,7	0,7	0,9	9,4
1982	56,8	32,5	0,6	0,9	9,2
1983	56,2	33,4	0,6	0,9	8,9
1984	55,8	34,2	0,6	0,9	8,5
1985	55,3	35,1	0,6	1,0	8,0
1986	54,9	35,9	0,6	1,0	7,6
1987	54,7	36,4	0,6	1,1	7,2
1988	54,5	37,1	0,6	1,1	6,7
1989	54,5	37,5	0,6	1,1	6,3
1990	54,4	38,0	0,6	1,1	5,9
1991	54,3	38,6	0,6	1,0	5,5
1992	54,3	39,2	0,6	0,8	5,1
1993	54,0	39,8	0,6	0,7	4,9
1994	53,5	40,6	0,6	0,6	4,7
1995	52,3	41,8	0,6	0,6	4,7
1996	51,4	42,8	0,6	0,5	4,7
1997	50,1	44,0	0,6	0,5	4,8
1998	49,8	44,3	0,6	0,5	4,8
1999	49,0	45,2	0,6	0,5	4,7
2000	47,9	46,1	0,6	0,5	4,9
2001	47,6	47,0	0,5	0,5	4,4
2002	47,1	47,4	0,5	0,5	4,5
2003	46,4	48,0	0,5	0,5	4,6
2004	45,9	48,3	0,5	0,5	4,8
2005	45,2	48,8	0,5	0,6	4,9
2006	44,4	49,4	0,5	0,6	5,1
2007	43,8	49,9	0,5	0,7	5,2
2008	43,1	50,4	0,4	0,7	5,4
2009	42,7	50,5	0,5	0,7	5,6
2010	42,1	50,9	0,4	0,7	5,9
2011	41,1	51,3	0,4	0,7	6,3
2012	40,7	51,8	0,4	0,7	6,4
2013	39,5	52,9	0,3	0,7	6,6
2014	39,1	53,3	0,3	0,7	6,6
2015	38,1	54,0	0,3	0,7	6,8
2016	36,6	54,8	0,4	0,8	7,3
2017	35,8	55,2	0,3	0,9	7,8
2018	34,5	56,3	0,3	0,9	8,1
2019	33,6	56,8	0,3	0,9	9,8

Före 1964 avser fördelningen rastyp för besättningar. Därefter avser fördelningen medelkoantal oberoende av besättningarnas rastyp. SAB och RB ingår i SRB.

Tabell 7. Avkastning i officiell kontroll (Kontrollår 2019)

Table 7. Milk production in milk recorded herds (Milk Recording year 2019)

Förening	Mjök kg	Fett		Protein		Kg fett+ kg prot	ECM Kg	+- mot föreg. år
		%	kg	%	kg			
Skånesemin	10 240	4,11	421	3,49	357	778	10 449	437
Växa Sverige	9 971	4,24	423	3,59	358	781	10 413	232
Rådgivarna i Sjuhärad	9 960	4,26	424	3,59	358	782	10 423	205
Hela Landet	9 996	4,23	423	3,58	358	781	10 417	271
Föregående år	9 827	4,19	412	3,52	346	758	10146	-29

Tabell 8. Anslutning och avkastning i officiell kontroll 1900 – 2019

Table 8. Affiliation with the official milk recording scheme, and yield, 1900 – 2019

År	Antal besättningar	Antal kor*	Mjölkg	Fett		Protein		Fett + protein kg	ECM kg**
				%	kg	%	kg		
1900	46	1 203	2 857	3,20	92	–	–	–	2 523
1905	2 742	91 620	2 908	3,39	99	–	–	–	2 648
1910	9 406	198 389	2 828	3,43	97	–	–	–	2 586
1915	11 009	198 831	2 818	3,42	96	–	–	–	2 567
1920	6 444	140 366	2 929	3,47	102	–	–	–	2 702
1925	9 263	192 630	3 154	3,55	112	–	–	–	2 942
1930	16 318	288 293	3 486	3,68	126	–	–	–	3 284
1935	19 183	318 042	3 587	3,64	131	–	–	–	3 400
1940	23 430	351 396	3 458	3,78	131	–	–	–	3 345
1945	23 588	334 942	3 605	3,82	138	–	–	–	3 508
1950	29 611	369 056	4 011	3,91	157	–	–	–	3 958
1955	27 604	330 783	3 937	4,02	158	–	–	–	3 948
1960	23 724	283 330	4 398	4,09	180	–	–	–	4 455
1965	26 535	339 725	4 870	4,15	202	–	–	–	4 978
1970	24 320	353 146	5 111	4,13	211	–	–	–	5 209
1975	19 342	362 878	5 467	4,04	221	3,37	184	405	5 499
1980	17 982	410 480	5 916	4,14	245	3,41	202	447	6 044
1985	17 197	451 956	6 357	4,24	270	3,44	218	488	6 591
1990	14 891	421 780	7 067	4,27	302	3,44	243	545	7 319
1991	12 895	388 860	7 086	4,30	305	3,44	244	549	7 376
1992	12 090	367 452	7 085	4,30	305	3,46	245	550	7 376
1993	11 838	376 126	7 398	4,33	320	3,49	258	578	7 740
1994	11 612	383 124	7 656	4,35	333	3,46	265	598	8 011
1995	11 814	390 146	7 757	4,33	336	3,43	266	602	8 083
1996	11 248	382 511	7 809	4,24	331	3,39	265	596	8 033
1997	10 699	380 760	7 989	4,23	338	3,39	271	609	8 209
1998	10 362	380 567	8 103	4,21	341	3,38	274	615	8 298
1999	9 784	378 623	8 272	4,12	341	3,37	279	620	8 377
2000	9 115	368 350	8 537	4,11	351	3,35	286	637	8 612
2001	8 538	360 364	8 742	4,12	360	3,35	293	653	8 836
2002	8 006	354 801	8 784	4,11	361	3,35	294	655	8 862
2003	7 494	346 133	8 794	4,14	364	3,40	299	663	8 939
2004	7 072	345 038	8 994	4,16	374	3,40	306	680	9 177
2005	6 629	338 017	9 040	4,18	378	3,42	309	687	9 254
2006	6 212	318 984	9 108	4,15	378	3,41	311	689	9 283
2007	5 465	298 142	9 214	4,15	382	3,44	317	699	9 410
2008	5 020	292 334	9 162	4,15	380	3,40	311	691	9 325
2009	4 622	285 246	9 285	4,16	386	3,43	318	705	9 485
2010	4 302	275 716	9 221	4,20	387	3,43	317	704	9 468
2011	4 023	287 606	9 210	4,21	387	3,46	318	706	9 480
2012	3 798	273 312	9 261	4,21	390	3,45	320	710	9 532
2013	3 511	267 193	9 244	4,23	391	3,45	319	710	9 535
2014	3 300	265 506	9 445	4,20	397	3,47	327	724	9 721
2015	3 068	255 757	9 611	4,21	404	3,47	334	738	9 903
2016	2 783	241 434	9 759	4,24	414	3,50	342	756	10 122
2017	2 557	227 795	9 801	4,22	414	3,54	347	761	10 175
2018	2 427	222 299	9 827	4,19	412	3,52	346	758	10 146
2019	2 263	209 106	9 996	4,23	423	3,58	358	781	10 417

* Från och med 1964 räknas med totala medelkoantalet, tidigare år endast helårsanslutna.

** Före 1988 gäller 4 % mjölk, från och med 1988 ECM

Tabell 9. Medelavkastning för olika raser 1980 – 2019

Table 9. Average yield for different breeds, 1980 – 2019

År	SRB					SLB				
	Mjölk kg	Fett %	Prot %	Fett+ prot.kg	ECM kg	Mjölk kg	Fett %	Prot %	Fett+ prot. kg	ECM kg
1980	5 845	4,20	3,40	444	6 030	6 175	3,98	3,37	454	6 162
1985	6 321	4,32	3,45	491	6 626	6 529	4,08	3,41	489	6 608
1990	6 994	4,35	3,46	546	7 315	7 295	4,13	3,40	549	7 405
1995	7 552	4,44	3,48	598	8 004	8 106	4,17	3,37	611	8 253
2000	8 209	4,24	3,41	628	8 458	8 963	3,96	3,28	649	8 842
2001	8 378	4,27	3,41	644	8 661	9 204	3,98	3,28	668	9 089
2002	8 427	4,27	3,43	649	8 717	9 234	3,94	3,28	667	9 082
2003	8 394	4,30	3,48	653	8 755	9 274	3,98	3,33	678	9 192
2004	8 545	4,32	3,49	667	8 932	9 521	4,01	3,34	700	9 490
2005	8 599	4,34	3,50	674	9 022	9 552	4,03	3,35	706	9 555
2006	8 633	4,32	3,49	674	9 027	9 645	4,00	3,34	708	9 602
2007	8 752	4,30	3,53	686	9 164	9 739	4,00	3,37	718	9 718
2008	8 730	4,30	3,49	679	9 102	9 618	4,01	3,32	708	9 606
2009	8 844	4,32	3,52	693	9 264	9 778	4,02	3,35	721	9 768
2010	8 741	4,35	3,53	689	9 201	9 736	4,07	3,36	723	9 782
2011	8 710	4,36	3,56	690	9 196	9 724	4,08	3,38	725	9 797
2012	8 753	4,36	3,56	693	9 246	9 771	4,08	3,37	728	9 845
2013	8 682	4,38	3,56	689	9 191	9 764	4,10	3,38	730	9 869
2014	8 855	4,35	3,57	702	9 352	9 976	4,08	3,39	745	10 065
2015	9 014	4,36	3,57	715	9 529	10 133	4,09	3,4	759	10 239
2016	9 156	4,40	3,60	733	9 747	10 274	4,12	3,44	776	10 452
2017	9 161	4,39	3,64	735	9 760	10 325	4,11	3,48	783	10 520
2018	9 153	4,36	3,62	730	9 703	10 351	4,08	3,46	780	10 493
2019	9 245	4,40	3,70	749	9 910	10 551	4,11	3,52	805	10 790

År	SKB					SJB				
	Mjölk kg	Fett %	Prot %	Fett+ prot.kg	ECM kg	Mjölk kg	Fett %	Prot %	Fett+ prot. kg	ECM kg
1980	4 416	4,37	3,55	350	4 666	4 115	5,85	4,02	406	5 255
1985	4 887	4,55	3,63	400	5 293	4 383	6,07	4,13	447	5 744
1990	5 386	4,47	3,58	434	5 779	4 860	6,01	4,05	489	6 286
1995	5 543	4,55	3,57	450	5 982	5 457	6,05	3,98	547	7 066
2000	5 464	4,37	3,51	431	5 765	6 106	5,54	3,82	571	7 450
2001	5 511	4,35	3,50	433	5 798	6 116	5,58	3,83	575	7 491
2002	5 653	4,37	3,52	446	5 961	6 132	5,64	3,86	583	7 575
2003	5 544	4,42	3,57	443	5 898	6 224	5,69	3,94	599	7 763
2004	5 663	4,47	3,60	457	6 070	6 327	5,66	3,90	605	7 858
2005	5 521	4,50	3,59	447	5 936	6 335	5,75	3,93	613	7 947
2006	5 510	4,48	3,57	444	5 904	6 445	5,71	3,94	622	8 053
2007	5 550	4,50	3,60	450	5 973	6 543	5,75	3,99	637	8 234
2008	5 590	4,45	3,54	447	5 958	6 472	5,76	3,94	628	8 127
2009	5 594	4,44	3,50	444	5 935	6 758	5,77	3,93	658	8 510
2010	5 477	4,40	3,54	435	5 801	6 755	5,76	3,98	658	8 508
2011	5 550	4,38	3,55	440	5 870	6 780	5,81	4,02	666	8 598
2012	5 461	4,39	3,55	434	5 784	6 731	5,83	4,03	664	8 560
2013	5 372	4,48	3,56	432	5 750	6 753	5,85	4,04	668	8 609
2014	5 515	4,40	3,56	439	5 851	6 820	5,84	4,06	675	8 698
2015	5 548	4,45	3,56	444	5 919	6 963	5,87	4,06	692	8 906
2016	5 371	4,42	3,58	429	5 716	6 965	5,93	4,11	699	8 984
2017	5 509	4,34	3,56	435	5 799	6 984	5,94	4,15	705	9 042
2018	5 546	4,37	3,56	440	5 799	7 068	5,83	4,11	702	9 028
2019	5 700	4,35	3,58	452	6 024	7 144	5,92	4,19	722	9 248

Tabell 10. Föreningsmedeltal för SRB (Kontrollår 2019)

Table 10. Livestock association means, SRB (Milk Recording year 2019)

Förening	Antal kor	Mjök kg	Fett		Protein		Fett + protein	ECM kg
			%	kg	%	kg		
Skånesemin	1 653	8 558	4,42	379	3,7	315	694	9 184
Växa Sverige	65 879	9 255	4,4	407	3,7	342	749	9 919
Rådgivarna i Sjuhärad	2 782	9 410	4,44	418	3,7	348	766	10 130
Hela Landet	70 316	9 245	4,4	407	3,7	342	749	9 910
Föregående år	77 564	9 158	4.35	399	3.62	332	730	9 707

Tabell 11. Föreningsmedeltal för SLB (Kontrollår 2019)

Tabell 11. Livestock association means, SLB (Milk Recording year 2019)

Förening	Antal kor	Mjök kg	Fett		Protein		Fett + protein	ECM kg
			%	kg	%	kg		
Skånesemin	17 225	10 469	4,08	427	3,47	363	790	10 621
Växa Sverige	97 545	10 570	4,12	435	3,52	373	808	10 823
Rådgivarna i Sjuhärad	4 155	10 447	4,14	432	3,52	368	800	10 715
Hela Landet	118 926	10 551	4,11	434	3,52	371	805	10 790
Föregående år	126 013	10 349	4,08	422	3,46	358	780	10 491

Tabell 12. Föreningsmedeltal för SKB (Kontrollår 2019)

Table 12. Livestock association means, SKB (Milk Recording year 2019)

Förening	Antal kor	Mjök kg	Fett		Protein		Fett + protein	ECM kg
			%	kg	%	kg		
Skånesemin	15	6963	4,06	283	3,57	249	532	7107
Växa Sverige	560	5666	4,36	247	3,58	203	450	5995
Rådgivarna i Sjuhärad	0,1	2190	4,17	91	4,17	91	183	2363
Hela Landet	575	5700	4,35	248	3,58	204	452	6024
Föregående år	641	5573	4,37	244	3,55	198	442	5891

Tabell 13. Föreningsmedeltal för SJB (Kontrollår 2019)

Table 13. Livestock association means, SJB (Milk Recording year 2019)

Förening	Antal kor	Mjök kg	Fett		Protein		Fett + protein	ECM kg
			%	kg	%	kg		
Skånesemin	82	7 004	5,86	410	4,13	289	699	8 983
Växa Sverige	1 840	7 158	5,92	424	4,2	300	724	9 271
Rådgivarna i Sjuhärad	14	6 078	5,89	358	4,12	251	609	7 818
Hela Landet	1 937	7 144	5,92	423	4,19	300	722	9 248
Föregående år	2 019	7 076	5,83	412	4,11	291	703	9 036

Tabell 14. Avkastning per ko i kg ECM per förening och besättningsstorlek (Kontrollår 2019)

Table 14. Yield per cow, kg ECM, grouped according to livestock association and herd size (Milk Recording year 2019)

Förening	Antal kor per besättning**								Summa
	1-	25-	50-	75-	100-	150-	200-	300-	
	24,9	49,9	74,9	99,9	149,9	199,9	299,9		
Skånesemin	8 563	9606	9923	10626	10641	10291	10046	11234	10449
Växa Sverige	8 960	9872	10135	10232	10480	10556	10754	10973	10413
Rådgivarna i Sjuhärad	8 584	10155	10118	10027	10486	10402	10900	11167	10423
Hela Landet*	8 926	9866	10122	10238	10499	10526	10679	11015	10417

Förening*	Antal kor per besättning**								Summa
	1-	25-	50-	75-	100-	150-	200-	300-	
	24,9	49,9	74,9	99,9	149,9	199,9	299,9		
2017/18	8 697	9 682	9 880	10 010	10 215	10 293	10 301	10 729	10 146
2016/17	8 777	9 802	10 002	10 044	10 154	10 245	10 479	10 681	10 175
2015/16	8 762	9 824	9 995	10 029	10 112	10 200	10 465	10 481	10 122
2014/15	8 667	9 676	9 733	9 877	9 892	10 007	10 175	10 315	9 903
2013/14	8 672	9 482	9 644	9 752	9 664	9 827	10 003	10 064	9 721
2012/13	8 369	9 396	9 501	9 590	9 530	9 619	9 711	9 847	9 535
2011/12	8 373	9 408	9 543	9 563	9 494	9 714	9 802	9 737	9 532
2010/11	8 456	9 411	9 457	9 605	9 412	9 697	9 726	9 672	9 480
2009/10	8 484	9 351	9 476	9 543	9 418	9 676	9 778	9 982	9 468
2008/09	8 450	9 406	9 572	9 533	9 490	9 645	9 749	9 693	9 486
2007/08	8 316	9 200	9 370	9 424	9 415	9 553	9 616	9 688	9 325
2006/07	8 343	9 305	9 499	9 536	9 510	9 660	9 666	9 892	9 410
2005/06	8 317	9 185	9 349	9 521	9 374	9 583	9 591	9 870	9 283
2004/05	8 264	9 187	9 388	9 453	9 312	9 661	9 513	9 717	9 254
2003/04	8 177	9 049	9 313	9 379	9 322	9 655	9 477	9 599	9 177
2002/03	7 998	8 852	9 086	9 149	9 106	9 276	9 363	9 386	8 939
2001/02	7 983	8 798	9 030	9 122	9 009	9 133	9 269	9 040	8 862

Förening*	Antal kor per besättning							Summa
	1-	10-	15-	20-	25-	50-	74-	
	9,9	14,9	19,9	24,9	49,9	74,9		
2000/01	7 044	7 463	7 966	8 295	8 783	9 063	9 105	8 836
1999/00	6 982	7 347	7 773	8 087	8 568	8 827	8 956	8 612
1998/99	6 686	7 269	7 580	7 886	8 344	8 636	8 717	8 377
1997/98	6 858	7 209	7 634	7 850	8 296	8 558	8 633	8 298
1996/97	6 889	7 171	7 554	7 810	8 215	8 496	8 521	8 209
1995/96	6 778	7 194	7 566	7 666	8 071	8 324	8 264	8 033
1994/95	6 862	7 297	7 617	7 756	8 143	8 362	8 318	8 083
1993/94	6 809	7 201	7 519	7 753	8 082	8 255	8 201	8 011
1992/93	6 686	7 065	7 383	7 536	7 790	7 942	7 984	7 740
1991/92	6 354	6 783	7 063	7 213	7 449	7 564	7 573	7 376
1990/91	6 434	6 767	7 103	7 227	7 468	7 595	7 538	7 376
1989/90	6 553	6 878	7 079	7 226	7 400	7 493	7 510	7 319
1988/89	6 379	6 626	6 823	6 950	7 088	7 174	7 188	7 011
1987/88	6 325	6 505	6 666	6 751	6 923	7 002	7 056	6 835
1986/87	6 218	6 526	6 652	6 762	6 944	7 054	7 120	6 849
1985/86	6 098	6 272	6 429	6 533	6 707	6 848	6 926	6 623
1984/85	6 038	6 222	6 354	6 490	6 680	6 830	6 893	6 591
1979/80	5 561	5 783	5 925	6 008	6 163	6 236	6 300	6 044
1974/75	5 128	5 349	5 455	5 515	5 636	5 693	5 759	5 499

* Från och med 1988/89 är 4 % mjölk uttryckt i ECM (energikorrigerad mjölk).

** Från och med 2002 är indelning av antal kor per besättning ändrad.

Tabell 15. Resultat i Kokontrollen per län (Kontrollår 2019)**Table 15. Milk recording results per administrative province (Milk Recording year 2019)**

Län	Hel- årsbes	Kor	Kor/ bes	Mjök Kg	Fett %	kg	Protein %	kg	F+P kg	ECM kg	+/- jmf	Föreg år
Stockholm	27	1 933	71,6	9 859	4,38	432	3,67	362	794	10 523	351	10 172
Uppsala	67	5 541	82,7	9 758	4,3	420	3,63	354	774	10 284	238	10 046
Södermanland	56	5 421	96,8	9 809	4,30	422	3,66	359	781	10 357	229	10 128
Östergötland	155	14 647	94,5	9 695	4,18	406	3,57	347	752	10 041	285	9 756
Jönköping	216	16 734	77,5	9 936	4,22	419	3,61	358	777	10 354	328	10 026
Kronoberg	90	7 145	79,4	9 850	4,33	427	3,64	358	785	10 428	365	10 063
Kalmar	225	27 244	121,1	10 140	4,29	435	3,6	365	800	10 658	179	10 479
Gotland	95	9 369	98,6	10 153	4,25	431	3,6	366	797	10 612	256	10 356
Blekinge	30	2 306	76,9	9 856	4,23	417	3,65	360	777	10 323	417	9 906
Skåne	179	21 192	118,4	10 245	4,11	421	3,49	358	779	10 455	421	10 034
Halland	139	16 260	117	10 290	4,23	435	3,58	368	803	10 715	160	10 555
Västra Götaland	413	38 962	94,3	9 999	4,19	419	3,55	355	774	10 345	245	10 100
Värmland	52	5 219	100,4	9 762	4,2	410	3,57	349	758	10 125	281	9 844
Örebro	47	4 282	91,1	9 481	4,34	411	3,65	346	758	10 056	133	9 923
Västmanland	31	3 208	103,5	9 697	4,31	418	3,63	352	770	10 237	199	10 038
Dalarna	51	4 609	90,4	10 121	4,25	430	3,61	365	796	10 594	181	10 413
Gävleborg	76	4 523	59,5	9 573	4,24	406	3,6	345	751	10 003	270	9 733
Västernorrland	62	4 401	71	9 916	4,23	419	3,54	351	770	10 297	201	10 096
Jämtland	80	4 519	56,5	9 908	4,32	428	3,62	358	787	10 461	313	10 148
Västerbotten	130	8 207	63,1	10 093	4,31	435	3,65	368	803	10 663	431	10 232
Norrbottn	42	3 384	80,6	9 870	4,17	412	3,58	353	765	10 210	281	9 929
Totalt	2 263	209 106	2,4	9 996	4,23	423	3,58	358	781	10 417	271	10 146

Tabell 16. Mejerijämförelser (Kontrollår 2019)

Table 16. Milk comparisons – dairy deliveries versus milk recording data (Milk Recording year 2019)

Förening	Redovisad andel mjölk i förhållande till kg mjölk enligt kokontrollen			Avvikelse fett, mejeri minus kokontroll %-enheter	Besättningar ¹⁾ med kvalificerad avvikelse %	
	% mejeri-mjolk	% hemma-förbrukning	Totalt			
Skånesemin	96,8	4,2	101	-0,01	12,5	
Växa Sverige	92,1	5,6	97,7	0,03	10,4	
Rådgivarna i Sjuhärad	91,2	6,0	97,2	0,04	7,8	
Hela Landet	92,1	5,6	97,7	0,03	10,3	
Dito	2017/18	92,3	5,7	98,0	0,04	9,5
	2016/17	92,5	5,5	98,0	0,03	9,3
	2015/16	92,7	5,5	98,2	0,04	8,3
	2014/15	93,3	5,2	98,5	0,03	7,0
	2013/14	93,2	5,6	98,8	0,02	5,7
	2012/13	93,6	5,4	99,0	0,03	5,7
	2011/12	93,1	5,4	98,5	0,03	6,1
	2010/11	92,9	5,5	98,4	0,05	7,0
	2009/10	92,8	4,9	97,7	0,05	7,0
	2008/09	93,2	4,8	98,0	0,08	7,4
	2007/08	93,0	4,9	97,9	0,10	8,0
	2006/07	93,0	5,0	98,0	0,08	5,4
	2005/06	92,7	5,2	97,9	0,09	6,4
	2004/05	92,7	5,3	98,0	0,09	6,2
	2003/04	92,8	5,4	98,2	0,09	6,4
	2002/03	92,5	5,4	97,9	0,08	5,9
	2001/02	92,6	5,4	98,0	0,07	5,9
	2000/01	92,5	5,4	97,9	0,07	6,3
	1999/00	92,4	5,5	97,9	0,09	7,6
	1998/99	92,3	5,6	97,9	0,07	6,4
	1997/98	92,3	5,7	97,9	0,06	5,3
	1996/97	92,2	5,7	97,9	0,06	5,3
	1995/96	92,3	5,7	98,0	0,05	4,9
	1994/95	92,4	5,5	97,9	0,04	5,7
	1993/94	92,6	5,4	98,0	0,04	4,7
	1992/93	92,8	5,3	98,1	0,05	4,6
	1991/92	92,6	5,4	98,0	0,05	4,3
	1990/91	92,8	5,2	98,0	0,05	4,1
	1989/90	93,1	5,3	98,4	0,05	3,9
	1988/89	92,4	5,8	98,2	0,04	4,3
	1987/88	92,4	5,9	98,3	0,02	4,7
	1986/87	92,6	5,9	98,5	0,03	4,6
	1985/86	92,4	5,9	98,3	0,02	4,9
	1984/85	92,9	5,1	98,0	0,00	5,0
	1979/80	91,6	4,7	96,3	0,03	9,7
	1975/76	91	5	96	-0,01	12,2
	1970/71	87	9	96	-0,08	–

¹⁾ Kvalificerad avvikelse innebär att leveransindex (mejerilevererad och hemmaförbrukad mjölk i procent av kontrollresultaten) för kg mjölk eller 4 % mjölk är under 92 eller över 107 eller avvikelse i fett är över 0,20 procentenheter. Tabellens avvikelse gäller ett medeltal för årets 12 månader.

Tabell 17. Jämförelse mellan produktions- och stalltyp för mjölkproduktion, celltal. (Kontrollår 2019)

Table 17. Comparison between type of system, buildings for milkproduction and somatic cell count (Milk Recording year 2019)

Besättn. storlek	Antal Besättn	Antal kor	Medel-koantal	Mjölk kg	Fett %	Fett Kg	Prot %	Prot Kg	ECM Kg	Medel-celltal
Konventionell drift										
- 49,9	677	22 065	32,6	9 194	4,4	403	3,68	338	9815	218
50,0 - 99,9	650	45 416	69,9	9 738	4,3	422	3,65	356	10326	244
100,0-199,9	393	54 854	139,6	10 272	4,2	434	3,59	369	10701	247
200, 0 -	150	47 409	316,1	10 711	4,2	447	3,56	381	11061	246
Summa/medeltal	1 870	169 744	90,8	10 112	4,3	430	3,6	365	10586	242
Ekologisk drift										
- 49,9	93	3 019	32,5	8 472	4,3	364	3,6	301	8 878	228
50,0 - 99,9	166	11 334	68,3	9 209	4,2	386	3,5	324	9 510	259
100,0-199,9	93	12 485	134,2	9 515	4,1	388	3,5	330	9 646	270
200, 0 -	41	12 563	306,4	9 990	4,1	405	3,4	341	10 070	261
Summa/medeltal	393	39 400	100,3	9 499	4,1	391	3,5	330	9 684	261
AMS (Robot)										
- 49,9	26	1 075	41,3	9 239	4,2	390	3,6	332	9 626	282
50,0 - 99,9	357	25 362	71,0	9 779	4,2	416	3,6	352	10 228	261
100,0-199,9	264	36 803	139,4	10 382	4,1	428	3,6	370	10 664	261
200, 0 -	91	25 554	280,8	10 541	4,1	433	3,6	376	10 816	254
Summa/medeltal	738	88 794	120,3	10 242	4,2	426	3,6	366	10 571	259
Lösdrift, kall										
- 49,9	21	793	37,7	9 373	4,4	412	3,6	341	9 993	240
50,0 - 99,9	93	6 605	71,0	9 444	4,4	411	3,6	343	10 017	247
100,0-199,9	102	14 418	141,4	9 790	4,2	412	3,6	349	10 163	264
200, 0 -	46	16 906	367,5	10 470	4,2	435	3,5	368	10 760	277
Summa/medeltal	262	38 722	147,8	10 019	4,2	422	3,6	356	10 395	266
Lösdrift, varm										
- 49,9	60	2 291	38,2	9 010	4,3	389	3,6	325	9 504	252
50,0 - 99,9	413	29 868	72,3	9 737	4,3	417	3,6	351	10 225	256
100,0-199,9	330	45 803	138,8	10 304	4,2	430	3,6	367	10 653	250
200, 0 -	135	39 569	293,1	10 569	4,1	439	3,5	374	10 875	247
Summa/medeltal	938	117 531	125,3	10 224	4,2	429	3,6	365	10 597	251
Uppbundet, kortbås										
- 49,9	492	16 323	33,2	9 322	4,4	407	3,7	342	9 922	213
50,0 - 99,9	239	15 488	64,8	9 627	4,3	418	3,7	352	10 213	237
100,0-199,9	39	5 218	133,8	9 725	4,3	422	3,7	357	10 321	265
200, 0 -	7	2 660	380,0	11 107	4,1	457	3,5	384	11 309	222
Summa/medeltal	777	39 689	51,1	9 613	4,3	416	3,6	351	10 181	231
Uppbundet, långbås										
- 49,9	161	4 511	28,0	8 491	4,4	375	3,7	314	9 114	222
50,0 - 99,9	55	3 678	66,9	9 424	4,4	413	3,6	344	10 047	255
100,0-199,9	7	837	119,6	9 117	4,4	399	3,6	332	9 704	298
Summa/medeltal	223	9 027	40,5	8 929	4,4	393	3,7	328	9 549	243

Tabell 20. Könskvoter samt procent svåra förlossningar, döda kalvar, tvillingfödslar och missbildningar per ras. (Kontrollår 2019)

Table 20. Sex distribution and percentage difficult calvings, stillborn calves, twins, and malformations per breed (Milk Recording year 2019)

Ras	Mödrarna kvigor					Mödrarna kor					Mödrarna kvigor o kor		
	Antal kalvn	Könskvot % tjurkalvar	% svåra förlossningar	% dödf kalvar	% tvill. föds-lar	Antal kalvn	Könskvot % tjurkalvar	% svår förlossningar	% dödf kalvar	% tvill.-födslar	Antal kalvn	% självd efter 24h	% miss-bildn
SRB	22 470	49,6	2,37	5,18	1,17	40 548	52	1,25	3,94	4,31	63 018	0,43	0,10
SLB	41 621	47,8	2,52	6,84	1,18	70 832	51,3	1,4	4,97	4,34	112 453	0,36	0,09
SKB	207	55,6	6,76	12,86	1,45	402	51,5	2,99	3,63	2,74	609	0,66	0,16
SJB	600	36,2	2,67	10,89	0,50	1 002	42	0,9	7,78	2,3	1 602	3,25	0,12
SRBxSLB													
SLBxSRB	5 699	50,3	2,19	6,05	1,21	10 520	51,59	1,17	4,50	4,61	16 219	0,36	0,08
Simmental	72	38,4	2,78	3,95	5,56	147	50,30	0,68	0,63	8,16	219	0,46	0,46
Hereford x mjölkras	1 516	54,2	4,22	6,54	1,39	3 020	56,00	2,25	4,85	3,09	4 536	0,18	0,02
Charolais x mjölkras	156	54,1	9,62	5,01	2,57	2 692	52,92	2,78	4,27	5,02	2 848	0,14	0,14
Simmental x mjölkras	383	47,5	3,66	6,66	1,30	3 667	54,46	2,65	4,74	4,60	4 050	0,37	0,07
Total	77 196	48,7	2,53	6,27	1,21	144 627	51,7	1,44	4,61	4,39	221 823	0,39	0,10
Föreg.år	86 000	49,2	2,74	6,39	1,09	154 862	52,1	1,55	4,30	3,94	240 862	0,32	0,11

Tabell 22. Fördelning av utgångna kor per utgångsorsak, rasvis (Kontrollår 2019)

Table 22. Distribution of culled cows according to culling reason, breed. (Milk Recording year 2019)

Ras	Antal Utgångna kor		Procent utslagna på grund av												% utgallrade kor	
	Sålda till liv	Ut-slagna	Neds frukts het	Juver sjuk dom	Hög cell halt	Förl. svårig-heter	Kalvn o för-lamn	Ben o klöv-lidande	Annan sjukd	Svår mjölk	Låg avkast	Olycks fall	Lyn- ne	Ej angiven orsak	1:a kalv	saml kor
Hela landet																
SRB	482	27 589	18,9	15,1	6,3	0,9	0,7	6,8	2,9	7,3	16,3	1,6	1,6	13,7	32,1	38,4
SLB	1 009	42 685	18,0	21,1	6,4	1,2	1,0	9,0	3,8	3,9	10,5	3,5	1,1	15,9	27,2	35,8
SKB	34	216	11,1	18,5	7,4	0,0	0,9	3,3	2,8	5,6	11,6	2,3	3,7	13,0	28,4	35,2
SJB	29	678	13,1	15,7	9,7	0,9	1,5	3,6	3,7	5,9	15,3	2,4	0,7	16,7	39,0	35,0
Övriga	188	6 316	16,9	14,2	5,3	1,0	0,8	6,8	2,6	5,2	14,0	1,9	1,7	20,4	16,7	38,0
Totalt	1 739	77 484	18,2	15,4	3,1	1,1	0,9	8	3,4	5,2	12,9	2,6	1,4	15,5	27	36,8
Dito																
2017/18	1 825	83 153	17,7	15,8	3,5	1,1	1,1	8,3	3,3	5,5	12,6	2,7	1,3	15,7	26,9	37
2016/17	1 442	82 370	17,9	17	7,2	1,1	1	8,1	3,3	5,2	12,6	2,4	1,2	15	26,2	36,2
2015/16	1 508	82 783	17,9	16,9	7,3	1,1	1,2	8,1	3,2	5,2	12,6	2,3	1,2	15,2	26,3	37,7
2014/15	2 021	96 921	18,4	16,6	7,5	1,1	1,1	8,2	3,3	5,3	12,4	2,3	1,2	14,9	26,2	37,9
2013/14	2 261	96 061	19,5	15,9	7,7	1,2	1,2	8,1	3,5	5,4	11,1	2,3	1,1	15,3	25,4	36,2
2012/13	2 217	96 385	21,7	14,9	7,8	1,1	1,2	7,7	3,6	5,2	10,7	2,2	1,0	15,1	25,6	36,1
2011/12	2 367	99 899	21,7	14,9	7,8	1,1	1,2	7,7	3,6	5,2	10,7	2,2	1,0	15,1	25,7	36,6
2010/11	2 463	102 453	23,0	15,3	8,9	1,1	1,3	7,6	3,6	5,3	9,3	2,0	1,0	13,8	27,9	37,5
2009/10	2 575	101 567	22,7	15,4	8,9	1,1	1,4	7,5	3,8	5,3	9,0	1,9	1,0	14,5	25,8	37,8
2008/09	2 144	106 118	22,4	14,7	9,0	1,1	1,3	6,9	3,3	5,0	8,5	1,8	1,0	15,2	26,7	38,0
2007/09	2 314	102 128	24,4	15,3	9,0	1,0	1,3	7,1	3,4	5,0	9,3	1,7	1,0	14,2	25,2	35,7
2006/07	2 618	114 755	23,9	15,8	9,9	1,0	1,2	6,9	3,2	5,0	8,9	1,6	0,9	13,8	27,3	39,3
2005/06	2 669	118 882	24,5	16,1	9,3	1,0	1,4	6,5	3,6	5,2	8,7	1,7	1,0	13,6	13,2	38,1
2004/05	2 354	122 128	24,3	16,5	10,2	1,0	1,3	6,4	3,3	5,3	8,6	1,6	1,0	13,8	27,0	39,1
2003/04	2 741	124 153	24,6	16,8	10,1	0,9	1,2	5,9	3,0	5,4	8,8	1,4	1,0	14,6	27,7	38,3
2002/03	2 188	122 966	25,0	16,5	9,0	0,7	1,1	5,7	2,5	5,2	8,8	1,3	1,0	17,4	26,7	37,4
2001/02	2 556	128 912	23,7	16,6	8,4	0,7	1,1	5,6	2,4	5,4	8,5	1,2	1,0	19,0	27,2	38,4
2000/01	2 850	128 599	24,6	16,7	7,2	0,7	1,2	5,4	2,4	5,3	9,0	1,4	1,0	18,8	26,2	37,8
1999/00	3 105	134 307	25,9	17,1	7,3	0,8	1,3	5,4	2,7	5,3	9,3	1,5	1,1	18,1	27,3	38,8
1998/99	3 548	133 230	25,9	17,2	7,2	0,8	1,3	5,4	2,9	5,2	9,8	1,6	1,0	17,3	26,8	37,3
1997/98	3 297	134 564	24,3	16,5	6,6	0,8	1,2	5,2	2,7	4,9	8,8	1,7	0,9	22,2	26,8	37,4
1996/97	2 253	141 061	26,0	19,4	6,6	1,0	1,5	5,9	3,5	5,1	9,3	2,1	0,9	12,8	27,9	38,6
1995/96	2 030	137 230	26,3	19,9	5,6	1,1	1,8	5,8	3,8	4,6	9,0	2,1	0,8	16,2	25,4	37,4
1994/95	2 904	152 747	24,8	25,7	-	1,1	1,9	6,2	4,1	4,4	8,5	2,1	0,8	17,7	28,5	41,0
1993/94	2 505	134 942	26,2	22,3	-	1,1	2,0	6,1	3,9	4,6	9,4	2,1	0,8	18,5	26,3	36,8
1992/93	2 477	130 192	28,5	20,4	-	1,1	2,0	5,6	3,8	4,3	10,2	2,0	0,8	19,0	27,5	35,9
1991/92	1 943	130 386	29,6	20,6	-	1,1	2,0	5,6	3,5	4,0	10,2	2,0	0,9	18,3	27,7	36,6
1990/91	2 122	144 071	28,9	21,2	-	1,0	2,3	5,6	3,6	3,9	10,8	2,0	1,1	18,4	30,5	39,7
1989/90	2 874	150 475	28,6	21,3	-	1,0	2,4	5,6	3,9	4,1	11,5	2,3	1,2	18,1	29,4	37,4
1988/89	3 466	149 508	29,2	22,2	-	1,0	2,3	5,3	3,3	4,0	11,7	2,2	1,1	17,7	29,5	37,1
1987/88	3 955	152 034	29,0	21,5	-	1,1	2,3	5,8	..	3,0	12,3	2,1	1,2	21,7	30,7	38,1
1986/87	4 226	161 716	24,1	23,4	-	0,9	2,0	5,4	..	2,7	11,7	2,7	1,0	26,1	32,2	40,3
1985/86	3 396	166 964	24,8	21,5	-	0,9	1,9	5,2	..	2,6	13,1	2,7	0,9	26,4	34,6	41,0
1984/85	2 877	164 346	25,9	21,3	-	0,9	2,2	5,5	..	2,7	13,5	2,9	0,9	24,2	32,6	37,2
1980/81	3 064	135 690	27,5	20,1	-	1,0	2,3	4,9	..	2,7	14,1	3,5	1,1	22,8	28,0	34,0
1979/80	3 332	130 412	28,1	20,0	-	1,0	2,5	4,5	..	2,7	13,0	3,7	1,0	23,5	24,5	31,1
1974/75	4 266	116 569	29,3	17,0	-	1,0	2,6	3,1	..	2,6	16,0	4,3	1,2	22,9	25,1	32,6
1970/71	31,3	11,5	-	0,9	2,0	21,5	4,8	1,0	27,0

Tabell 23. Ålder på utgångna kor efter ras (Kontrollår 2019)

Table 23. Age of culled cows according to breed (Milk Recording year 2019)

Utgångsorsak	Ras					Totalt 2019	Totalt 2018	Totalt 2017	Totalt 2015	Totalt 2010	Totalt 2000
	SRB	SLB	SKB	SJB	Övriga						
Ålder vid utgången månader											
Såld till liv	52,8	49,1	49,4	53,3	49,2	50,2	50,0	49,2	51,2	45,5	52,4
Nedsatt fruktsamhet	61,6	60,8	71,3	63,8	60,0	61,1	60,4	60,0	60,5	59,8	60,1
Ej dräktig	60,5	72,7		33,7	62,6	64,7	59,8	62,1	61,7	61,8	61,8
Mastit	63,2	62,0	71,9	68,1	62,2	62,5	62,7	61,9	61,3	60,7	60,8
Spenskada	63,6	60,3	76,2	67,7	59,0	61,6	61,0	61,4	61,5	61,6	62,0
Förlossningssvårighet	58,0	54,7		74,0	56,3	56,0	56,1	54,0	52,1	51,5	48,3
Kalvningsförlamning	71,7	71,5	75,2	67,3	72,7	71,6	71,9	72,0	71,7	70,2	71,3
Klövsvjukdom	65,1	67,0	109,1	64,0	64,1	66,3	67,6	65,4	66,7	63,6	64,1
Benlidande	64,3	66,1	62,8	62,2	64,8	65,4	65,0	64,7	64,9	63,2	62,6
Svårmjölkkad	60,2	57,0	53,7	58,0	58,0	58,8	58,8	58,4	58,2	57,2	60,3
Kastning	59,0	57,6	67,5	57,8	54,3	57,9	57,3	56,5	57,4	56,9	57,8
Hög ålder	99,3	97,5	121,5	105,9	98,2	98,4	101,1	101,4	101,5	105,1	106,5
Låg avkastning	54,8	54,0	58,4	49,0	50,7	54,0	53,3	53,2	53,1	54,1	53,9
Lynnesfel	44,7	44,2	53,7	43,9	42,7	44,3	44,6	43,4	42,8	42,9	44,1
Olycksfall	57,1	53,4	58,5	59,9	54,5	54,3	53,1	63,7	54,0	54,2	55,4
Foderleda	61,8	59,3	51,7	64,8	59,8	60,0	58,6	59,3	58,1	58,3	58,3
Annan sjukdom	59,6	59,1	54,2	68,3	59,5	59,3	60,0	58,7	58,8	58,2	57,2
Missb. i spenar/juver	50,8	47,0		87,5	48,4	48,5	50,2	47,5	48,4	49,7	45,5
Hög cellhalt	65,2	66,0	68,7	61,5	65,3	65,6	65,9	64,4	64,2	63,5	-
Övriga orsaker	62,7	61,4	70,2	61,5	58,8	61,6	61,7	61,3	61,3	60,0	59,6
Samtliga orsaker	61,2	60,8	65,8	61,3	59,1	60,8	60,6	60,3	60,3	60,9	-
exkl såld liv	61,4	61,1	68,5	61,7	59,4	61,0	60,9	60,5	60,5	61,5	60,6
Antal utgångna kor ¹⁾	27 589	42 686	216	678	6 316	77 485	82 245	82 370	96 921	104 142	113 230

¹⁾ Exkl djur sålda liv

Tabell 26. Fruktsamhetsuppgifter från kokontrollen per förening (Kontrollår 2019)

Table 26. Fertility data per livestock association, milk recorded cows (Milk Recording year (2019))

Förening	Antal dagar kalvn 1a ins	Antal dagar kalvn - senaste ins	Kalvningsintervall mån	Antal ins per hondjur ¹⁾	% behandl hondjur per serie ²⁾	% hondjur utslagna pga nedsatt frukt-samhet/ej dräktig, av samtliga kor
Skånesemin	91	133	13,5	1,86	5,7	6,5
Växa Sverige	84	122	13,1	1,84	3,39	6,7
Rådgivarna i Sjuhärad	87	120	13	1,71	0,8	7,7
Hela landet	85	123	13,1	1,84	3,5	6,7
Dito						
2017/18	83	120	13,1	1,80	3,7	6,5
2016/17	84	122	13,2	1,82	3,2	6,5
2015/16	84	121	13,1	1,81	3,5	6,7
2014/15	84	121	13,2	1,81	4,1	7,0
2013/14	85	122	13,2	1,81	4,1	7,1
2012/13	86	126	13,4	1,87	3,8	7,5
2011/12	88	130	13,4	1,9	3,35	8,60
2011/12	88	130	13,4	1,9	3,35	8,60
2010/11	92	129	13,4	1,77	3,32	8,58
2009/10	90	127	13,4	1,76	3,08	8,58
2008/09	92	129	13,4	1,77	3,32	8,9
2007/08	91	127	13,4	1,76	3,55	8,71
2006/07	92	129	13,3	1,77	3,53	11,64
2005/06	91	127	13,3	1,81	3,61	9,34
2004/05	93	129	13,3	1,82	3,75	9,25
2003/04	92	127	12,9	1,69	3,75	11,14
2002/03	89	124	13,2	1,74	6,49	11,01
2001/02	90	123	13,2	1,71	7,11	10,78
2000/01	89	122	13,1	1,70	7,60	10,9
1999/00	88	121	13,1	1,70	7,59	11,3
1998/99	87	119	13,0	1,71	6,7	10,7
1997/98	87	119	13,0	1,70	7,5	10,2
1996/97	85	116	12,9	1,69	8,2	11,0
1995/96	85	116	12,9	1,69	8,9	11,0
1994/95	85	115	12,9	1,69 (1,78) ¹⁾	9,8 (11,8) ²⁾	11,2
1993/94	83	114	12,8	1,71 (1,81) ¹⁾	10,2 (12,2) ²⁾	10,6
1992/93	82	112	12,7	1,69 (1,79) ¹⁾	9,5 (11,4) ²⁾	11,2
1991/92	82	110	12,7	1,66 (1,75) ¹⁾	9,2 (11,0) ²⁾	12,0
1990/91	83	111	12,7	1,66 (1,75) ¹⁾	9,0 (10,7) ²⁾	12,8
1989/90	82	109	12,7	1,65 (1,74) ¹⁾	8,4 (10,1) ²⁾	11,9
1988/89	82	109	12,7	1,68 (1,74) ¹⁾	9,7 (11,6) ²⁾	12,1
1987/88	83	109	12,6	1,73	12,1	11,9
1986/87	83	109	12,6	1,72	11,0	10,5
1985/86	83	108	12,6	1,72	10,8	10,9
1984/85	82	109	12,6	1,75	10,9	10,9
1979/80	83	111	12,7	1,75	10,9	10,4
1974/75	82	111	12,6	1,70	13,8	9,5

¹⁾ Fr o m 1988/89 ingår inte ominsemination i samma brunst. Siffrorna inom parentes anger de värden som är jämförbara med siffrorna före 1988/89.

²⁾ Fr o m 1988/89 räknas antalet behandlingar per påbörjad serie, tidigare per ko. Antalet påbörjade serier är 20 procent högre än antalet kor. Inom parentes anges de siffror som är jämförbara med tidigare års värden.

Tabell 27. Fruktksamhetsuppgifter från Kokontrollen per ras (Kontrollår 2019)

Table 27. Fertility data per breed and yield level, milk recorded cows (Milk Recording year 2019)

Avkastningsintervall	Ras	Antal besättn	Inkalv ålder	Kalvn 1:a ins mån	Kalvn senaste ins, dgr	Kalvn interv mån	Ins per hondjur ¹⁾ Totalt	Procent behandlande hondjur Totalt	per serie	Utslagna pga nedsatt fruktsamhet av samtl.kor
Totalt	SRB	1 914	27,5	83	118	13,0	1,81	2,98	0,75	7,1
	SLB	1 996	27,1	86	126	13,2	1,86	3,77	1,11	6,4
	SKB	108	27,4	91	122	13,5	1,61	0,40	0,00	3,7
	SJB	357	27,7	87	128	13,3	1,83	3,33	1,23	5,5
	Övriga	1 976	27,3	83	119	13,1	1,77	2,64	0,86	6,3
	Totalt	2 262	27,3	84	123	13,1	1,83	3,40	0,97	6,6

1) Inräknas ominsemination inom sex dagar blir siffran 5,2 procent högre.

Tabell 28. Jämförelse mellan produktions- och stalltyp för kalvningsuppgifter och rekrytering (Kontrollår 2019)

Table 28. Comparison between type of system and buildings for calving parameters and replacement. (Milk Recording year 2019)

Besättn storlek	Antal besättn	Antal kor	Medel koantal	Antal kalvn	Andel svåra kalvn	Andel dödf kalvar	% utgall samtl kor	% utgall 1a kalv	Ålder mån utg kor	Rekr %
Konventionell drift										
- 49,9	677	22 065	32,6	19 666	2,6%	4,2%	34,6	30,6	64,0	31,1
50,0 - 99,9	650	45 416	69,9	43 505	2,0%	5,1%	37,3	28,9	61,7	33,9
100,0-199,9	393	54 854	139,6	54 774	1,7%	5,8%	37,5	26,4	60,4	35,1
200,0 -	150	47 409	316,1	48 633	1,6%	5,9%	37,8	25,3	59,0	35,7
Summa/medeltal	1 870	169 744	90,8	166 578	1,9%	5,5%	37,2	27,2	60,8	34,4
Ekologisk drift										
- 49,9	93	3 019	32,5	2 844	3,6%	4,9%	38,3	30,6	62,6	32,6
50,0 - 99,9	166	11 334	68,3	11 459	2,3%	5,0%	37,4	27,6	60,7	33,4
100,0-199,9	93	12 485	134,2	12 992	1,9%	5,4%	36,9	25,5	60,2	34,4
200,0 -	41	12 563	306,4	12 981	1,6%	5,9%	38,4	26,1	59,1	34,1
Summa/medeltal	393	39 400	100,3	40 276	2,0%	5,4%	37,5	26,3	60,0	33,9
AMS (Robot)										
- 49,9	26	1 075	41,3	988	2,4%	5,1%	34,2	28,2	63,8	34,7
50,0 - 99,9	357	25 362	71,0	25 176	2,5%	5,4%	35,3	26,2	60,8	34,5
100,0-199,9	264	36 803	139,4	37 500	2,1%	5,5%	35,2	23,4	61,3	35,6
200,0 -	91	25 554	280,8	26 552	1,6%	4,9%	36,1	24,5	60,0	35,3
Summa/medeltal	738	88 794	120,3	90 216	2,1%	5,3%	35,5	24,9	60,9	35,2
Lösdrift, kall										
- 49,9	21	793	37,7	784	1,7%	5,4%	44,0	38,8	59,8	38,4
50,0 - 99,9	93	6 605	71,0	6 389	2,3%	5,0%	39,3	30,3	61,0	35,0
100,0-199,9	102	14 418	141,4	14 592	1,7%	5,7%	36,1	26,1	60,3	34,0
200,0 -	46	16 906	367,5	17 186	1,3%	6,1%	37,2	24,4	60,5	34,5
Summa/medeltal	262	38 722	147,8	38 951	1,6%	5,8%	37,3	26,4	60,5	34,5
Lösdrift, varm										
- 49,9	60	2 291	38,2	2 156	0,2%	0,4%	38,4	32,5	61,4	33,7
50,0 - 99,9	413	29 868	72,3	29 628	1,3%	3,2%	36,7	27,4	60,9	34,1
100,0-199,9	330	45 803	138,8	46 118	2,0%	6,2%	37,5	26,0	60,5	35,2
200,0 -	135	39 569	293,1	40 880	0,6%	1,9%	37,6	25,3	58,7	35,9
Summa/medeltal	938	117 531	125,3	118 782	1,8%	5,4%	37,4	26,2	60,0	35,1
Uppbundet, kortbås										
- 49,9	492	16 323	33,2	14 561	2,5%	4,1%	34,4	29,9	63,8	31,4
50,0 - 99,9	239	15 488	64,8	14 562	2,0%	5,0%	36,8	30,2	61,6	33,7
100,0-199,9	39	5 218	133,8	5 271	1,8%	5,9%	36,0	24,8	59,5	37,1
200,0 -	7	2 660	380,0	2 779	1,7%	6,8%	38,2	27,4	58,0	35,2
Summa/medeltal	777	39 689	51,1	37 173	2,2%	4,9%	35,8	29,1	62,0	33,3
Uppbundet, långbås										
- 49,9	161	4 511	28,0	3 907	2,5%	4,3%	32,2	29,1	66,6	28,3
50,0 - 99,9	55	3 678	66,9	3 304	1,6%	4,5%	34,9	26,8	65,7	30,5
100,0-199,9	7	837	119,6	769	1,3%	8,1%	31,7	21,4	70,2	33,0
Summa/medeltal	223	9 027	40,5	7 980	2,0%	4,8%	33,2	27,3	66,5	29,6

Tabell 29. Jämförelse mellan produktions- och stalltyp för fruktsamhet (Kontrollår 2019)

Table 29. Comparison between type of system and buildings for fertility parameters (Milk Recording year 2019)

Besättn storlek	Antal besättn	Antal kor	Medel koantal	Inkalvn åld mån	KFI dagar	KSI dagar	Kalvn int. mån	Antal ins/bet
Konventionell drift								
- 49,9	677	22 065	32,6	29	98	140	13,8	1,80
50,0 - 99,9	650	45 416	69,9	28	91	130	13,4	1,79
100,0-199,9	393	54 854	139,6	27	85	122	13,1	1,81
200,0 -	150	47 409	316,1	26	77	115	12,8	1,92
Summa/medeltal	1870	169 744	90,8	27	86	124	13,2	1,84
Ekologisk drift								
- 49,9	93	3 019	32,5	28	93	135	13,6	1,77
50,0 - 99,9	166	11 334	68,3	27	83	117	13,0	1,76
100,0-199,9	93	12 485	134,2	27	80	117	12,9	1,83
200,0 -	41	12 563	306,4	26	75	111	12,7	1,89
Summa/medeltal	393	39 400	100,3	27	80	116	12,9	1,83
AMS (Robot)								
- 49,9	26	1 075	41,3	28	100	135	13,9	1,68
50,0 - 99,9	357	25 362	71,0	28	86	121	13,1	1,75
100,0-199,9	264	36 803	139,4	27	82	118	12,9	1,82
200,0 -	91	255 544	280,8	27	75	111	12,7	1,91
Summa/medeltal	738	88 794	120,3	27	81	117	12,9	1,82
Lösdrift, kall								
- 49,9	21	793	37,7	28	95	131	13,6	1,70
50,0 - 99,9	93	6 605	71,0	28	87	123	13,1	1,79
100,0-199,9	102	14 418	141,4	27	85	122	13,0	1,81
200,0 -	46	16 906	367,5	26	72	112	12,7	1,95
Summa/medeltal	262	38 722	147,8	27	80	118	12,9	1,87
Lösdrift, varm								
- 49,9	60	2 291	38,2	28	96	127	13,5	1,66
50,0 - 99,9	413	29 868	72,3	28	87	121	13,1	1,74
100,0-199,9	330	45 803	138,8	27	83	120	13,0	1,81
200,0 -	135	39 569	293,1	26	78	115	12,7	1,89
Summa/medeltal	938	117 531	125,3	27	82	119	12,9	1,82
Uppbundet, kortbås								
- 49,9	492	16 323	33,2	29	98	142	13,9	1,82
50,0 - 99,9	239	15 488	64,8	29	94	139	13,8	1,85
100,0-199,9	39	5 218	133,8	27	86	127	13,3	1,86
200,0 -	7	2 660	380,0	25	75	114	12,9	1,96
Summa/medeltal	777	39 689	51,1	28	93	137	13,7	1,85
Uppbundet, långbås								
- 49,9	161	4 511	28,0	29	97	139	13,9	1,79
50,0 - 99,9	55	3 678	66,9	29	94	142	13,7	1,90
100,0-199,9	7	837	119,6	30	117	154	14,4	1,73
Summa/medeltal	223	9 027	40,5	29	97	142	13,9	1,83

Tabell 30. Anslutning till köttboskapskontrollen KAP (Kontrollår 2019)

Table 30. Affiliation with the beef recording scheme KAP, (Milk Recording year 2019)

		Antal besättning	Renrasiga kor	Övriga kor	Övriga djur	Kor per besättning
Skånesemin	officiell kontroll	133	4 157	408	7 701	34,3
	övriga	7	46	219	420	37,9
Växa Sverige	officiell kontroll	466	10 650	2 819	24 931	28,9
	övriga	120	2 057	2 569	12 588	38,6
Rådgivarna Sjuhärad	officiell kontroll	30	528	26	954	18,5
	övriga	2	42	118	237	80,0
Hela Sverige	officiell kontroll	629	15 335	3 253	33 586	29,6
	övriga	129	2 145	2 906	13 245	39,2

Övriga besättningar som deltar i KAP utanför officiell kontroll kan ha dikor och/eller ungnötsproduktion.

Tabell 31. Kalvningsresultat i KAP för renrasiga djur och korsningar (Kontrollår 2019)

Table 31. Calvings in KAP pure breeds and crosses, (Milk Recording year 2019)

Kalvningsresultat för kor i KAP (perioden 1/9 2018 till 31/8 2019)

Ras	Antal kalvningar	Antal kalvar	Kalvn. interv mån	% svåra förlossn	% dödf kalvar	% döda till avvänj	% totalt döda kalvar
Angus	1 291	1 333	12,4	0,3	1,9	1,5	3,4
Belted Galloway	76	77	13,5				
Blonde	197	197	13,2	0,5	2,5	2,5	5
Charolais	3 095	3 253	12,5	0,5	3,1	1,8	4,9
Chianina	8	8	13,7				
Dexter	130	130	12,8	1,5	1,5	1,5	3
Hereford	2 319	2 351	12,5	0,7	2,7	1,4	4,1
Highland	180	181	14,8	0,6	0,5	0,5	1
Limousin	1 051	1 045	12,7	0,6	1,7	1,5	3,2
Simmental	1 624	1 698	12,6	0,9	2,5	1,6	4,1
Wagyu	10	10	12,7				
Samtliga renrasiga	10 433	10 748	12,7	0,6	2,4	1,6	4,0
Samtliga korsningar	1 935	1 977	12,9	0,7	1,6	1,3	2,9

Tabell 31. Kalvningsresultat i KAP för renrasiga djur och korsningar (Kontrollår 2019)

Table 31. Calvings in KAP pure breeds and crosses, (Milk Recording year 2019)

Kalvningsresultat för kvigor i KAP (perioden 1/9 2017 till 31/8 2019)

Ras	Antal kalvningar	Antal kalvar	Inkalvn. ålder	% svåra förlossn	% dödf kalvar	% döda till avvänj	% totalt döda kalvar
Angus	415	407	26,3	2,2	3,6	1,7	5,3
Belted Galloway	21	21	39,6				
Blonde	49	49	31,1				
Charolais	891	875	26,5	3,0	6,8	1,5	8,3
Chianina	6	6	31,1				
Dexter	41	41	26,3	4,9			
Hereford	793	753	27,9	5	5,4	1,6	7
Highland	30	28	46,1	3,3	6,7		6,7
Limousin	282	265	27,9	5,3	6,7	1,5	8,2
Simmental	528	526	27,4	1,9	3,8	2,1	5,9
Wagyu	3	3	28,1				
Samtliga renrasiga	3 209	3 115	28,9	3,3	5,4	1,7	7,1
Samtliga korsningar	717	697	34,2	4	4,1	1,9	6

Kalvningsresultat i KAP Avel (renras och korsningar)

År	Antal kalvningar	Inkalvn. ålder	Kalvn. interv mån	% svåra förlossn	% dödf kalvar	% döda till avvänj	% totalt döda kalvar
2019	16 294	29,9	12,7	1,3	3	1,6	4,6
2018	16 324	27,6	12,7	1,3	3,3	1,7	5
2017	16 042	28,4	12,7	1,3	3	1,4	4,4
2016	15 455	27,5	12,7	1,5	2,5	1,8	4,3
2015	14 749	27	12,7	1,4	3,1	1,9	5
2014	15 001	27,5	12,7	1,6	2,9	1,4	4,3
2013	15 212	27,5	12,7	1,8	3,4	2,1	5,5
2012	16 105	26,9	12,7	1,6	3,5	2,6	6,1
2011	17 072	27,6	12,6	1,3	3,3	3,3	6,6
2010	18 142	27,9	12,6	1,6	4	3,5	7,5
2005	18 496	29,9	12,7	1,7	3,7	3,4	7,1
2000	19 496	31,4	12,6	2,3	3,9	2,8	6,7
1990	9 766	27,0	12,5	3,5	4,5	1,1	5,6
1985	7 051	27,8	12,4	3,9	4,4	1,0	5,4
1980	11 978	28,1	12,4	4,4	4,2	1,9	6,1
1975	11 343	27,5	12,3	5,1	4,5	1,8	6,3

Kalvningsresultat Totalt (kvigor och kor) i KAP, perioden 1/9 2017- 31/8 2019

Ras	Antal kalvningar	Antal kalvar	Inkalvn. ålder	% svåra förlossn	% dödf kalvar	% döda till avvänj	% totalt döda kalvar
Angus	1 706	1 740	26,3	0,8	2,3	1,6	3,9
Belted Galloway	97	98	39,6				
Blonde	244	246	31,1	0,4	3,1	2	5,1
Charolais	3 986	4 128	26,5	1	3,9	1,8	5,7
Chianina	14	14	31,1				
Dexter	171	171	26,3	2,9	1,2	1,2	2,4
Hereford	3 112	3 104	27,9	1,8	3,3	1,4	4,7
Highland	210	209	46,1	1	1,4	0,5	1,9
Limousin	1 333	1 310	27,9	1,6	2,7	1,5	4,2
Simmental	2 152	2 224	27,4	1,2	2,8	1,8	4,6
Wagyu	13	13	28,1				
Samtliga renrasiga	13 642	13 863	28,9	1,2	3,1	1,6	4,7
Samtliga korsningar	2 652	2 674	34,2	1,6	2,3	1,5	3,8
Totalt	26 294	16 537	29,9	1,3	3	1,6	4,6

Tabell 34. Födelsevikter, kg, i KAP (Kontrollår 2019)

Table 34. Birth weights, kg, in KAP, 2019

Ras	Tjurar		Kvigor	
	Antal	Kg	Antal	Kg
Angus	710	39	658	37
Belted Galloway	30	30	23	28
Blonde	88	51	90	47
Charolais	1 585	48	1 597	46
Chianina	5	55	8	44
Dexter	76	20	73	20
Hereford	1 348	43	1 327	41
Highland	18	31	35	30
Limousin	573	43	495	41
Simmental	973	48	833	45
Wagyu	4	34	5	30
Totalt antal, alla raser	5 410		5 144	

Tabell 34a. Frekvens tvillingfödslar i KAP (Kontrollår 2019)

Table 34a. Frequency of twin births in KAP, 2019

Raskod	Ras	Antal kalvningar andel, % av födslar	Antal med Flerfödslar	% Flerfödslar
11	Angus	1 658	76	4,4
17	Belted Galloway	111	2	1,8
18	Blonde	240	8	3,2
9	Charolais	3 780	297	7,3
25	Chianina	14		
19	Dexter	178	2	1,1
20	Galloway	6		
8	Hereford	3 078	100	3,1
16	Highland	208	2	1,0
12	Limousin	1 328	13	1,0
14	Simmental	2 068	136	6,2
29	Wagyu	13		

Tabell 35. 200-dagarsvikter, kg, i KAP (Kontrollår 2019)

Table 35. Weights at 200 days, kg, in KAP, 2019

Ras	Tjurar		Kvigor	
	Antal	Kg	Antal	Kg
Angus	501	283	505	253
Belted Galloway	7	230	7	166
Blonde	40	343	50	298
Charolais	1 181	308	1 179	278
Chianina	7	307	3	268
Dexter	2	168	2	159
Hereford	999	272	960	252
Highland	6	173	4	151
Limousin	481	288	470	259
Simmental	765	334	713	298
Wagyu	7	183	5	169
Totalt alla raser	3 996		3 898	

Tabell 36. 365-dagarsvikter, kg, i KAP (Kontrollår 2019)

Table 36. Weights at 365 days, kg, in KAP, 2019

Ras	Tjurar		Kvigor	
	Antal	Kg	Antal	Kg
Angus	441	500	491	408
Belted Galloway	1	391	3	273
Blonde	59	579	77	467
Charolais	1 103	586	1 255	449
Chianina	5	523		
Dexter	3	236	7	196
Hereford	885	491	943	397
Highland	6	246	4	228
Limousin	361	516	437	407
Simmental	612	602	624	476
Wagyu	3	300	6	326
Totalt alla raser	3 479		3 847	

Tabell 37. 550-dagarsvikter, kg, kvigor (Kontrollår 2019)

Table 37. Weights at 550 days, kg, heifers, 2019

Ras	Antal	Vikt
Angus	29	568
Blonde	10	716
Charolais	58	565
Hereford	90	492
Highland		
Limousin		
Simmental	8	629
Wagyu		
Totalt alla raser	195	

Tabell 39. Antal första insemination på kor och kvigor per förening (Kontrollår 2019)

Table 39. Number of first inseminations in cows and heifers per livestock association (Milk Recording year 2019)

Förening	Antal första ins 2018/ 2019
Skånesemin	31 140
Växa Sverige	258 190
Rådgivarna i Sjuhärad	10 955
Hela landet	300 285

Förening	Antal första ins								
	2005/ 2006	2010/ 2011	2011/ 2012	2012/ 2013	2013/ 2014	2014/ 2015	2015/ 2016	2016/ 2017	2017/ 2018
Skånesemin	38 817	35 556	36 515	35 787	35 450	35 412	34 309	32 738	31 742
Växa Mitt	86 273	73 209	74 119	71 704	70 197	68 690	65 244	63 341	61 729
Växa Väst		34 398	50 055	48 630	48 295	47 968	44 491	42 839	41 796
Växa Sydväst	30 295	28 264	28 749	28 418	28 202	27 581	26 609	26 970	25 975
Växa Öst	107 234	85 872	73 770	70 914	70 042	68 422	66 006	61 609	59 004
Rådgivarna i Sjuhärad	13 367	12 238	12 698	12 447	12 733	12 451	11 960	11 773	11 168
Växa Sydöst	57 246	58 751	61 264	60 175	60 285	58 785	57 727	54 646	52 560
Växa Nord	24 641	23 633	24 629	22 765	22 236	21 730	20 595	19 718	18 834
Hela landet	377 827	351 921	361 799	351 830	347 440	341 039	326 941	313 934	302 808

Tabell 40. Antal första insemination på kor respektive kvigor per förening (Kontrollår 2019)

Table 40. Number of first inseminations in cows and in heifers per livestock association (Milk Recording year 2019)

Förening	Antal första ins		Kvigor i % av alla
	Kor	Kvigor	
Skånesemin	22 016	9 124	29,3
Växa Sverige	186 123	72 067	27,9
Rådgivarna i Sjuhärad	8 111	2 844	26,0
Hela landet	216 250	84 035	28,0
Dito 2017/18	220 283	82 525	27,3
2016/17	225 087	88 547	28,2
2015/16	236 471	90 470	27,7
2014/15	244 391	96 648	28,3
2013/14	249 827	97 613	28,1
2012/13	252 334	99 046	28,2
2011/12	258 387	103 412	28,6
2010/11	251 745	100 176	28,5
2009/10	250 457	99 930	28,5
2008/09	257 659	98 856	27,7
2007/08	263 745	101 912	27,9
2006/07	263 974	102 135	27,9
2005/06	272 162	105 665	28,0
2004/05	282 293	108 053	27,7
2003/04	291 103	108 562	27,2
2002/03	294 313	113 459	27,8
2001/02	298 467	114 037	27,6
2000/01	305 544	119 504	28,1
1999/00	312 939	118 683	27,5
1998/99	326 531	120 775	27,0
1997/98	335 731	127 800	27,6
1996/97	343 668	126 218	26,9
1995/96	352 026	132 591	27,4
1994/95	353 263	135 893	27,8
1993/94	368 438	135 948	27,0
1992/93	375 634	130 768	25,8
1991/92	369 810	137 629	27,1
1990/91	381 451	144 567	27,5
1989/90	414 588	158 395	27,6
1988/89	427 732	164 178	27,7
1987/88	433 445	164 867	27,6
1986/87	439 382	163 375	27,1
1985/86	452 850	164 446	26,6
1984/85	477 134	166 130	25,8
1983/84	488 540	171 594	26,0
1982/83	482 297	168 647	25,9
1981/82	483 519	167 298	25,7

Tabell 41. Fruktksamhet hos hondjur per förening (Kontrollår 2019)

Table 41. Female fertility per livestock association (Milk Recording year 2019)

Förening	Alla hondjur			Därav kvigor			Fruktsamhetsindex
	Antal ins	28 dag NR %	56 dag NR %	Antal ins	28 dag NR %	56 dag NR %	
Skånesemin	58 111	77,2	65	14 726	80,7	70,7	43
Växa Sverige	474 008	76,5	65,2	116 423	80,3	70,9	45
Rådgivarna i Sjuhärad	19 384	77,7	67,3	4 502	80,6	71,6	50
Hela landet	551 503	76,6	65,3	135 651	80,3	70,9	45

Tabell 42. Antal djurägarinseminationer och andel av totala antal inseminationer per förening (Kontrollår 2019)

Table 42. Number of do-it-yourself inseminations, and the share of the total number of inseminations per livestock association (Milk Recording year 2019)

Förening	Procent av totala antalet inseminationer		Antal Djuäg. ins.
	2018	2019	
Skånesemin	64,7		37 624
Växa Sverige	76,4		361 952
Rådgivarna i Sjuhärad	63,6		12 331
Hela landet	74,7		411 907

Förening	Procent av totala antalet inseminationer										Antal Djuräg. ins.
	2008	2009	2010	2011	2012	2013	2014	2015	2016	2017	
	2009	2010	2011	2012	2013	2014	2015	2016	2017	2018	
Skånesemin	51,0	52,0	53,6	54,3	56,2	59,5	62,7	62,7	63,2	66,3	38 815
Växa Mitt	45,0	52,0	57,2	60,5	65,8	71,3	75,0	77,0	78,7	82,2	90 462
Växa Väst			51,0	53,4	57,2	58,3	62,0	65,9	69,7	72,3	55 920
Växa Sydväst	51,0	53,0	53,0	55,9	57,3	61,2	63,4	63,5	65,4	69,4	33 222
Växa Öst	44,0	47,0	48,2	49,6	53,6	56,3	58,8	62,4	64,5	68,7	73 862
Rådgivarna i Sjuhärad	37,0	41,0	41,9	45,4	47,3	48,7	55,7	54,9	57,5	62,7	12 153
Växa Sydöst	53,0	56,0	56,8	59,5	64,1	68,5	72,2	73,9	75,6	79,3	77 460
Växa Nord	39,0	42,0	49,8	51,0	54,2	63,1	70,1	78,7	80,7	83,9	30 170
Hela landet	46,0	50,0	52,7	55,0	58,8	62,7	66,2	68,7	70,8	74,3	412 064
Växa Sverige									72,2	75,8	361 095

Tabell 43. Fördelning av inseminationer med hänsyn till tjurarnas ras (Kontrollår 2019)

Table 43. Distribution of inseminations on sire breed (Milk Recording year 2019)

	SRB	SLB	SKB	SJB	Aberdeen Angus Hereford	Charolais Limousin Simmental	Blonde d'Aqui- taine	Total
Hela landet								
2018/19	157 172	310 206	925	6 548	26 430	34 198	933	552 001
2017/18	164 635	308 109	1 002	6 584	24 284	32 154	824	551 991
2016/17	179 488	317 774	1 049	6 295	24 555	35 842	971	577 658
2015/16	193 852	328 047	1 030	6 117	23 192	37 077	1 050	598 646
2014/15	219 273	350 675	1 106	6 651	16 884	30 444	749	633 203
2013/14	237 966	362 082	1 197	6 711	12 060	23 035	675	650 191
2012/13	263 002	377 202	1 294	6 760	9 692	18 670	436	682 490
2011/12	286 110	385 901	1 403	6 964	7 756	17 535	391	710 001
2010/11	262 887	358 499	1 602	6 196	6 267	14 457	485	653 377
2009/10	262 740	343 164	1 783	5 931	6 503	14 241	478	634 892
2008/09	274 998	345 761	2 075	5 947	7 073	4 355	475	650 772
2007/08	286 929	346 375	2 459	5 969	7 627	16 586	520	666 546
2006/07	287 848	340 206	3 379	5 557	9 735	20 765	674	668 271
2005/06	297 343	343 693	3 892	5 712	10 447	22 160	702	684 076
2004/05	312 146	348 393	4 179	5 693	11 753	25 359	757	708 392
2003/04	325 067	352 644	4 717	5 902	10 186	25 156	834	724 650
2002/03	337 287	359 207	5 161	5 907	9 369	24 802	816	742 731
2001/02	343 970	348 718	5 532	6 122	8 751	25 038	898	739 213
2000/01	353 399	354 315	6 219	5 203	8 856	34 463	1 111	763 566
1999/00	362 871	351 647	7 027	4 780	9 447	29 148	1 522	766 442
1998/99	382 789	356 797	7 837	5 197	8 149	27 253	1 884	789 906
1997/98	406 093	369 306	8 597	5 525	6 824	24 108	1 905	822 549
1996/97	419 695	371 727	8 495	5 178	5 221	20 867	1 785	833 175
1995/96	435 426	382 415	8 905	4 970	5 671	25 981	2 218	865 790
1994/95	452 371	379 762	8 697	4 645	5 972	27 605	1 773	880 948
1993/94	482 174	390 429	8 586	4 685	6 013	27 500	1 801	921 284
1992/93	472 217	376 034	8 790	5 000	10 696	36 098	–	908 835
1991/92	459 733	355 280	9 095	5 540	14 795	53 549	–	897 992
1990/91	470 537	347 431	9 411	6 939	17 944	73 467	–	925 729
1989/90	548 164	387 372	11 083	11 580	8 585	44 446	–	1 011 230
1988/89	567 835	398 187	11 878	14 608	6 814	42 273	–	1 041 595
1987/88	575 652	398 118	13 092	16 764	5 701	37 573	–	1 046 900
1986/87	593 808	398 403	13 963	16 700	4 444	21 645	–	1 048 963
1985/86	609 944	412 463	14 668	16 959	3 468	15 244	–	1 072 746
1984/85	647 540	433 983	15 192	18 780	3 483	12 422	–	1 131 400
1979/80	663 708	403 708	16 973	15 173	7 041	18 510	–	1 125 077

Tabell 44. Procentuell fördelning av inseminationerna med hänsyn till tjurarnas ras (Kontrollår 2019)

Table 44. Percentage distribution of inseminations on sire breed (Milk Recording year 2019)

Hela landet	SRB ¹⁾	SLB	SKB	SJB	Aberdeen Angus Hereford	Charolais Limousin Simment	Övriga	Samtliga ins %	Antal
2018/19	28,5	56,2	0,2	1,2	4,8	6,2	2,8	100	552 001
2017/18	29,8	55,8	0,2	1,2	4,4	5,8	2,7	100	551 991
2016/17	31,1	55,0	0,2	1,1	4,3	6,2	2,2	100	577 658
2015/16	33,6	56,8	0,2	1,1	4,0	6,4	1,6	100	598 646
2014/15	38,0	60,7	0,2	1,2	2,9	5,3	1,4	100	633 203
2013/14	36,6	55,7	0,2	1,0	1,9	3,5	1,1	100	650 191
2012/13	38,5	55,3	0,2	1,0	1,4	2,7	0,9	100	682 490
2011/12	40,3	54,0	0,2	1,0	1,1	2,5	0,6	100	710 001
2010/11	40,2	54,9	0,2	0,9	1,0	2,2		100	653 377
2009/10	41,4	54,1	0,3	0,9	1,1	2,2		100	637 356
2008/09	42,3	53,1	0,3	0,9	1,1	2,2		100	650 772
2007/08	43,1	52,0	0,4	0,9	1,1	2,5	1,1	100	666 546
2006/07	43,1	50,9	0,5	0,8	1,5	3,1	0,1	100	668 271
2005/06	43,5	50,2	0,6	0,8	1,5	3,2	0,1	100	684 076
2004/05	44,1	49,2	0,6	0,8	1,7	3,6	0,1	100	708 392
2003/04	44,9	48,7	0,7	0,8	1,4	3,5	0,1	100	724 650
2002/03	45,4	48,4	0,7	0,8	1,3	3,3	0,1	100	742 732
2001/02	46,5	47,2	2,8	0,8	1,2	3,4	0,1	100	739 213
2000/01	46,3	46,4	0,8	0,6	1,2	4,5	0,2	100	763 566
1999/00	47,4	45,9	0,9	0,6	1,2	3,8	0,2	100	766 442
1998/99	48,5	45,2	1,0	0,6	1,0	3,5	0,2	100	789 906
1997/98	49,4	44,9	1,1	0,7	0,8	2,9	0,2	100	822 549
1996/97	50,4	44,6	1,0	0,6	0,7	2,5	0,2	100	833 175
1995/96	50,3	44,2	1,0	0,5	0,7	3,0	0,3	100	865 790
1994/95	51,4	43,1	1,0	0,5	0,7	3,1	0,2	100	880 948
1993/94	52,3	42,4	0,9	0,5	0,7	3,0	0,2	100	921 284
1992/93	51,9	41,4	1,0	0,5	1,2	4,0	–	100	908 835
1991/92	51,2	39,6	1,0	0,6	1,6	6,0	–	100	897 992
1990/91	50,8	37,5	1,0	0,8	1,9	8,0	–	100	925 729
1989/90	54,2	38,3	1,1	1,2	0,8	4,4	–	100	1 011 230
1988/89	54,5	38,2	1,1	1,4	0,7	4,1	–	100	1 041 595
1987/88	55,0	38,0	1,3	1,6	0,5	3,6	–	100	1 046 900
1986/87	56,6	38,0	1,3	1,6	0,4	2,1	–	100	1 048 963
1985/86	56,9	38,4	1,4	1,6	0,3	1,4	–	100	1 072 746
1984/85	57,2	38,4	1,3	1,7	0,3	1,1	–	100	1 131 400
1979/80	59,0	35,9	1,5	1,3	0,6	1,7	–	100	1 125 077
1974/75	62,1	31,9	2,0	1,1	1,4	1,5	–	100	1 032 441
1969/70	64,7	27,3	3,2	1,3	1,7	1,7	–	100	1 040 452
1965	69,9	22,1	6,3	1,2	0,3	0,2	–	100	1 158 900

¹⁾ För att man direkt skall kunna jämföra mellan år är SAB och RB redovisade i SRB-rasen för samtliga år.

Tabell 45. Totala antalet inseminationer fördelade efter tjurarnas och hondjurens ras (Kontrollår 2019)

Table 45. Distribution of inseminations on breed of sires and dams (Milk Recording year 2019)

Tjurens ras	Hondjurets ras														Totalt
	SRB	SLB	SKB	SJB	Mjök kornsn	Hereford	Charolais	Lim.	Sim.	Aberd. Angus	High Cattle	Bl. Aq.	Övr	Köttras kornsn	
SRB	95 961	7 958	5	126	40 636	7	1	0	18	1	1	0	82	563	145 359
SLB	10 327	272 209	6	185	26 114	3	4	3	33	0	0	0	166	1 156	310 206
SKB	64	70	234	25	228	1	0	0	0	0	0	0	296	7	925
SJB	319	1 214	12	3 906	1 030	3	0	0	0	0	0	0	17	47	6 548
SAB	6 494	520	0	40	4 698	2	0	0	0	0	0	0	2	57	11 813
Hereford	4 097	5 038	1	117	2 003	1 031	26	4	21	22	0	1	83	1 101	13 545
Charolais	2 235	4 830	0	5	1 523	7	578	1	12	0	0	1	66	263	9 521
A. Angus	2 900	6 790	7	143	1 797	61	17	2	60	485	1	3	90	529	12 885
Highl. Cattle	7	7	0	33	12	1	0	0	0	0	9	0	1	2	72
Blonde d'Áq	223	427	0	6	162	1	0	0	1	1	0	78	10	24	933
Limousin	2 252	4 767	5	70	1 326	7	10	281	21	6	0	0	55	332	9 132
Simmental	3 358	7 191	0	24	2 130	23	13	6	1 481	13	0	0	267	1 039	15 545
Övriga	1 373	6 981	150	51	5 641	3	9	2	12	6	0	0	1 038	251	15 517
Totalt	129 610	318 002	420	4 731	87 300	1 150	658	299	1 659	534	11	83	2 173	5 371	552 001

Tabell 46. Procentuell fördelning av inseminationerna efter hondjurens och tjurarnas ras (Kontrollår 2019)

Table 46. Percentage distribution of inseminations on breed of sires and dams (Milk Recording year 2019)

Tjurens ras	Hondjurets ras														Totalt
	SRB	SLB	SKB	SJB	Mjök kornsn	Hereford	Charolais	Lim.	Sim.	Aberd. Angus	High Cattle	Bl. Aq.	Övr	Köttras kornsn	
SRB	74	3	1	1	47	1			1		9		4	10	26
SLB	8	86	1	4	30		1	1	2				8	22	56
SKB			56	1									14		
SJB			3	83	1								1	1	1
SAB	5			1	5									1	2
Hereford	3	2		2	2	90	4	1	1	4		1	4	20	2
Charolais	2	2			2	1	88		1			1	3	5	2
A. Angus	2	2	2	3	2	5	3	1	4	91	9	4	4	10	2
Highl. Cattle				1							82				
Bl d'Áq								1				94		1	
Limousin	2	1	1	1	2	1	2	94	1	1			3	6	2
Simmental	3	2		1	2	2	2	89	2	2			12	19	3
Övriga	1	2	36	1	6		1	1	1	1			48	5	3
Totalt	100	100	100	100	100	100	100	100	100	100	100	100	100	100	99

Tabell 51. Procentuell fördelning på celltalsklasser av leverantörernas geometriska celltalsmedeltal (aritmetiskt medeltal av samtliga besättningsars geometriska medeltal) samt det aritmetiska och geometriska medeltalet per husdjursförening. Hela landet, Kontrollåret 2019

Table 51. Percentage distribution on cell count classes of the average geometric somatic cell count of all milk suppliers (arithmetic mean of all herds' geometric mean), as well as the arithmetic and geometric means shown in total and per livestock association. Milkrecording year 2019

Husdjursförening/ Marknadsområde	Antal leveran- törer	Celltalsmedeltal i 1.000-tal celler eller/ml och bedömning					Medel celltal	
		-125 God	126-250 Medel	251-375 Dålig	376-500 Mkt dålig	>501 Mkt dålig	Aritm	Geom
Skånesemin		Underlag saknas för kontroll 2019						
Växa Sverige	2 662	9,6	65,4	24,3	0,8	0,0	211	196
Rådgivarna i Sjuhärad	130	10,0	67,7	22,3	0,0	0,0	207	190
Samtliga områden	2 792	9,6	65,3	24,3	0,7	0,0	211	196
Föregående år	3 303	9,8	65,8	23,5	0,8	0,0	211	196

Tabell 52. Sjukdomar i kokontrollanslutna besättningar. Mjölkkornas sjuklighet, antal sjukdomstillfällen per 100 avslutade/avbrutna laktationer. Kontrollåret 2019

Table 52. Diseases in milk-recorded herds. Disease incidence in dairy cows, number of diagnosed cases per 100 completed/interrupted lactations. Milk-recording year 2019 (in total and per livestock association)

Husdjursförening /Marknadsområde	Antal djur	Antal sjukdomstillfällen per 100 djur									
		För- lossn. hjälp	Kalvn. förlam- ning	Kvarbl. efter- börd	Aceto- nemi	Mastit	Spen- skador	Klöv- sjuk- domar	Fång	Löpmags förskjutn.	Total
Skånesemin	21 528	0,3	1,9	0,4	0,6	9,0	0,1	3,4	0,0	0,6	22,5
Växa Sverige	200 856	0,3	2,1	0,6	0,5	9,1	0,2	2,4	0,1	0,5	21,0
Rådgivarna i Sjuhärad	8 579	0,3	1,5	1,1	0,4	7,4	0,1	1,6	0,0	0,3	17,3
Samtliga områden	230 962	0,3	2,1	0,6	0,5	9,0	0,2	2,5	0,1	0,5	21,0
Föregående år	246 524	0,3	2,1	0,7	0,6	9,4	0,1	2,7	0,1	0,4	22,0

Växa Sverige
Box 288, 751 05 UPPSALA
Tel 010-471 00 00
www.vxa.se

